

Ministerstvo práce a sociálních věcí ČR

Č. j.: 2012/26853-411

Věc: Analýza vývoje zaměstnanosti a nezaměstnanosti v roce 2011

Obsah:

- I. Hlavní tendence ve vývoji zaměstnanosti a nezaměstnanosti
- II. Zaměstnanost
- III. Nezaměstnanost
- IV. Politika zaměstnanosti
- V. Mezinárodní srovnání zaměstnanosti a nezaměstnanosti
- VI. Očekávání ve vývoji zaměstnanosti a nezaměstnanosti

Duben 2012

Analýza vývoje zaměstnanosti a nezaměstnanosti v roce 2011

I. Hlavní tendence ve vývoji zaměstnanosti a nezaměstnanosti	3
II. Zaměstnanost.....	7
1. STAV A VÝVOJ ZAMĚSTNANOSTI	7
2. STRUKTURA ZAMĚSTNANOSTI V SEKTORECH, ODVĚTVÍCH A PODLE ZAMĚSTNÁNÍ	16
3. VZDĚLANOSTNÍ STRUKTURA ZAMĚSTNANOSTI.....	18
4. ZAMĚSTNANOST CIZINCŮ	20
5. INSOLVENCE	22
III. Nezaměstnanost	24
1. STAV A VÝVOJ NEZAMĚSTNANOSTI	24
2. TOKY NEZAMĚSTNANOSTI.....	29
3. STRUKTURA UCHAZEČŮ O ZAMĚSTNÁNÍ	32
4. REGIONÁLNÍ NEZAMĚSTNANOST	43
IV. Politika zaměstnanosti	46
1. ZAMĚŘENÍ POLITIKY ZAMĚSTNANOSTI	46
2. VÝDAJE NA POLITIKU ZAMĚSTNANOSTI	47
3. AKTIVNÍ POLITIKA ZAMĚSTNANOSTI REALIZOVANÁ ÚP.....	49
4. VYHODNOCENÍ REALIZACE APZ.....	55
5. SYSTÉM INVESTIČNÍCH POBÍDEK.....	56
6. PROJEKTY FINANCOVANÉ Z PROSTŘEDKŮ EVROPSKÉHO SOCIÁLNÍHO FONDU.....	58
V. Mezinárodní srovnání zaměstnanosti a nezaměstnanosti	65
VI. Očekávání ve vývoji zaměstnanosti a nezaměstnanosti.....	71

Metodické poznámky
Seznam použitých zkratk

Přílohy

Zdroj dat: MPSV (pokud není uvedeno jinak)

I. Hlavní tendence ve vývoji zaměstnanosti a nezaměstnanosti

- **V roce 2011** celková **zaměstnanost** podle výsledků Výběrového šetření pracovních sil ČSÚ (VŠPS) ve všech sférách národního hospodářství České republiky **vzrostla na 4 904,0 tis. osob**, meziročně byla **vyšší o 18,8 tis. osob**, tj. **o 0,4 %**.
- Po výraznějším poklesu **zaměstnanosti** v roce 2009 a jeho **zmírnění v roce 2010** byl **meziroční nárůst v roce 2011 patrný v prvních třech čtvrtletích, ve 4. čtvrtletí se zaměstnanost meziročně snížila** (v 1. čtvrtletí nárůst o 35,2 tis., tj. 0,7 %, ve 2. čtvrtletí o 27,5 tis., tj. 0,6 %, ve 3. čtvrtletí o 15,8 tis., tj. 0,3 %, ve 4. čtvrtletí pokles o 3,3 tis., tj. o 0,1 %).
- **Na zvýšení zaměstnanosti se podílely především ženy; počet zaměstnaných žen vzrostl o 22,7 tis. na 2 109,6 tis., počet mužů poklesl o 3,9 tis. na 2 794,4 tis.**, zastoupení **mužů** mezi zaměstnanými se snížilo (z 57,3 %) na **57,0 %** a **žen** se zvýšilo (z 42,7 %) na **43,0 %**.
- **V primárním sektoru** zaměstnanost meziročně **klesla o 5,4 tis. na 145,8 tis. osob**, **podíl** tohoto sektoru na celkové zaměstnanosti se snížil (o 0,1 p. b.) na **3,0 %**.
- **V sekundárním sektoru** zaměstnanost meziročně **vzrostla** (o 27,1 tis.) **na 1 882,8 tis. osob**, jeho **podíl se zvýšil** (o 0,4 p. b.) **na 38,4 %** (průmysl zaznamenal **nárůst** o 58,9 tis. **na 1 449,7 tis. osob** a **podíl** (o 1,1 p. b.) **na 29,6 %**, **stavebnictví** zaznamenalo **pokles** o 31,8 tis. **na 433,1 tis. osob**, jeho **podíl se snížil** (o 0,7 p. b.) **na 8,8 %**.
- Po dlouholetém nárůstu **poklesl** počet zaměstnaných **v terciárním sektoru, a to o 2,8 tis. na 2 875,5 tis. osob**. **Podíl terciárního sektoru** na celkové zaměstnanosti **poklesl** (o 0,3 p. b.) **na 58,6 %**.
- **Pokles počtu zaměstnanců** (včetně členů produkčních družstev) z let 2009 a 2010 **se zastavil**. Jejich počet se meziročně mírně **zvýšil** o 1,3 tis. **na 4020,5 tis.**, avšak jejich podíl na zaměstnanosti poklesl (o 0,3 p. b.) na 82,0 %.
- **Nárůst celkového počtu podnikatelů** (včetně pomáhajících rodinných příslušníků) o 17,7 tis. osob zvýšil jejich počet na **883,6 tis.** Vzrostla pouze kategorie **podnikatelů bez zaměstnanců** o 23,3 tis. **na 681,6 tis. osob**, počet

podnikatelů se zaměstnanci a počet pomáhajících rodinných příslušníků poklesl. **Podíl podnikatelů na celkové zaměstnanosti dosáhl 18,0 %** (nárůst o 0,3 p. b.).

- Na rozdíl od předchozích let se nárůst zaměstnanosti projevil především u zaměstnaných s pracovními úvazky **na dobu neurčitou** (o 32,3 tis. na 4 560,0 tis.) a na **plnou pracovní dobu** (o 40,2 tis. na 4 636,7 tis.).
- Počet osob pracujících **na kratší pracovní dobu** poklesl (o 21,2 tis.) na **267,4 tis.**, tj. o 7,4 %, a osob pracujících **na dobu určitou** včetně práce dočasné, příležitostní a sezónní a dalších časově omezených smluv se snížil (o 13,9 tis.) na **342,9 tis.**, tj. o 3,9 %.
- **Zaměstnanost** meziročně **vzrostla** v osmi krajích, **nejvíce ve Středočeském a Olomouckém kraji**, nejvýraznější **pokles** byl **v Hl. m. Praze a v Kraji Vysočina**.
- Po poklesu v letech 2009 a 2010 (o 53,8 tis., resp. 24,5 tis.) **se počet cizích státních příslušníků v postavení zaměstnanců** k 31. 12. 2011 meziročně **zvýšil** o 2,5 tis. na **217,9 tis. osob**. O 2,1 tis. na **93,1 tis.** **vzrostl** počet cizích státních příslušníků **podnikajících na základě živnostenských oprávnění**. Celkový podíl zaměstnaných cizích státních příslušníků na zaměstnanosti (6,3 %) se meziročně nezměnil.
- **Celková míra zaměstnanosti obyvatelstva ve věku 20 - 64 let** (jeden z klíčových ukazatelů Strategie Evropa 2020) meziročně **vzrostla** o 0,5 p. b. na **70,9 %**. **Míra zaměstnanosti žen se zvýšila** o 0,8 p. b. na **61,7 %**, **míra zaměstnanosti mužů** o 0,3 p. b. na **79,9 %**. **Míra zaměstnanosti starších (55 – 64 let)** celkově **vzrostla** o 1,1 p. b. a činila **47,6 %**.
- **Pokles** počtu **ekonomicky aktivních osob (EAO)** o 11,3 tis. na **5 257,6 tis.** ovlivnilo **snížení počtu nezaměstnaných** (o 30,1 tis.), které bylo významnější než **nárůst počtu zaměstnaných** (o 18,8 tis.). **Míra ekonomické aktivity obyvatel (MEA) starších 15 let** se snížila o 0,1 p. b. na **58,3 %**, ve věkové kategorii **15 – 64 let vzrostla** o 0,3 p. b. na **70,5 %** a ve věkové kategorii **20 – 64 let vzrostla** o 0,1 p. b. na **75,8 %**.
- **Obecná míra nezaměstnanosti** (podle výsledků VŠPS – ILO) **klesla** proti roku 2010 o 0,6 p. b. na **6,7 %**.

- **Průměrná míra registrované nezaměstnanosti** (vykazovaná MPSV na základě evidence uchazečů o zaměstnání na ÚP¹) **klesla** o 0,4 p. b. **na 8,6 %**.
- **Počet uchazečů o zaměstnání** k 31. 12. 2011 dosáhl **508,5 tis.** a byl **meziročně nižší o 53,1 tis.**
- **Průměrný počet** uchazečů o zaměstnání **v roce 2011 meziročně poklesl** o 20,9 tis. **na 507,8 tis.**
- Zlepšení ekonomické situace se projevilo v plynulém **nárůstu počtu volných pracovních míst až do září**, ve 4. čtvrtletí došlo k jejich mírnému poklesu. **Na konci prosince 2011** bylo evidováno **35,8 tis. volných pracovních míst** (o 5,0 tis. více než v prosinci 2010).
- Vzhledem k nárůstu počtu volných pracovních míst a poklesu počtu uchazečů o zaměstnání se **zmenšil nesoulad mezi nabídkou a poptávkou na trhu práce**. Počet **uchazečů o zaměstnání** připadajících **na 1 volné pracovní místo** se **v prosinci meziročně snížil z 18,2 na 14,2**.
- **Průměrný počet uchazečů o zaměstnání s nárokem na podporu v nezaměstnanosti se** (zejména v důsledku nižšího počtu nově evidovaných uchazečů o zaměstnání a nárůstu počtu dlouhodoběji nezaměstnaných, jimž už uplynula podpůrná doba) **snížil** oproti roku 2010 o 31,1 tis. **na 132,4 tis.** Jejich **průměrný podíl na celkovém počtu** uchazečů o zaměstnání meziročně **poklesl** z 30,9 % **na 26,1 %**.
- Výdaje **ze státního rozpočtu související** s výplatou podpor v nezaměstnanosti **v roce 2011** dosáhly cca **10,4 mld. Kč** a byly ve srovnání s výdaji v roce 2010 (13,4 mld. Kč) **o 3,0 mld. Kč, tj. 22,5 % nižší**.
- **Počet uchazečů o zaměstnání se zdravotním postižením (OZP) meziročně poklesl** o 6,4 tis. K 31. 12. 2011 jich bylo v evidenci ÚP **63,1 tis.** Jejich **podíl** na celkovém počtu uchazečů o zaměstnání **12,4 %** se nezměnil.
- **Počet uchazečů o zaměstnání nad 50 let** ke konci prosince 2011 meziročně **klesl** (o 23,3 tis. osob) **na 132,3 tis.** V rámci této kategorie nepatrně **vzrostla**

¹ V souvislosti s účinností zákona č. 73/2011 Sb., o Úřadu práce České republiky a o změně souvisejících zákonů, se do konce března jedná o úřady práce a od 1. 4. 2011 o Úřad práce ČR, dále jen ÚP.

pouze věková skupina **starších 65 let** (o 0,1 tis.). **Podíl uchazečů nad 50 let** na celkovém počtu uchazečů o zaměstnání **se snížil z 27,7 % na 26,0 %**.

- V prosinci 2011 bylo evidováno **91,9 tis.** nezaměstnaných mladých lidí **do 25 let**, což je pouze o **3,0 tis. méně** než před rokem. Vzhledem k pomalejšímu poklesu se jejich **podíl** na celkové nezaměstnanosti zvýšil z 16,9 % **na 18,1 %**. **Absolventů a mladistvých po ukončení školy** bylo evidováno **33,5 tis.**, což je o 1,8 tis. méně než na konci roku 2010. **Jejich podíl** na celkovém počtu uchazečů o zaměstnání ale meziročně **vzrostl z 6,3 % na 6,6 %**.
- Počet **žen** v evidenci ÚP se k 31. 12. 2011 meziročně snížil o 17,9 tis. na **250,3 tis.** a počet **mužů** o 35,2 tis. na **258,2 tis.** **Podíl žen** v evidenci ÚP **vzrostl** ze 48,9 % **na 49,2 %**.
- **Počet dlouhodobě nezaměstnaných** (nad 12 měsíců) se meziročně **zvýšil** o 5,6 tis. **na 184,1 tis.** **Podíl** na celkovém počtu nezaměstnaných meziročně **vzrostl z 31,8 % na 36,2 %**.
- K 31. 12. 2011 byl zaznamenán **meziroční pokles uchazečů ve všech vzdělanostních kategoriích, nejvíce** ubylo **vyučených** (o 31,2 tis.), kteří i nadále zůstávají **nejpočetnější skupinou uchazečů** (201,2 tis. osob) s podílem **39,6 %** na celkové nezaměstnanosti.
- **Počty uchazečů** o zaměstnání meziročně **poklesly ve všech krajích** (i okresech), **nejvíce v Moravskoslezském, Jihomoravském a Středočeském kraji, nejméně v Hl. m. Praze**.
- **Míra nezaměstnanosti** vyšší než celorepublikový průměr (8,6 %) byla k 31. 12. 2011 zaznamenána v 8 krajích. Nejvyšší je stále v **Ústeckém kraji, následuje Olomoucký, Moravskoslezský, Karlovarský a Jihomoravský kraj. Největší** meziroční pokles míry nezaměstnanosti byl zaznamenán v Karlovarském (o 1,6 p. b.), Pardubickém kraji (o 1,5 p. b.), v Kraji Vysočina a Zlínském kraji (shodně o 1,3 p. b.).
- V důsledku ekonomického oživení (zejména v 1. pololetí 2011) se na trhu práce zvyšovala **nabídka práce** (nárůst zaměstnanosti a také pozvolný růst počtu volných pracovních míst) a současně klesala **poptávka po práci** (nezaměstnanost).

II. Zaměstnanost

1. Stav a vývoj zaměstnanosti

Ke zpracování části II.1 až II.3 byly použity údaje z Výběrových šetření pracovních sil (VŠPS - ČSÚ) ², a to roční údaje nebo průměry jednotlivých čtvrtletí.

Ekonomická aktivita obyvatel ČR ve věku 15 a více let

tab. č. 1

	2010			2011			rozdíl 2011 - 2010			Index
	celkem	muži	ženy	celkem	muži	ženy	celkem	muži	ženy	11/10
	v tis.			v tis.			v tis.			(%)
Populace 15+ celkem	9015,4	4392,8	4622,6	9013,9	4387,8	4626,1	-1,5	-5,0	3,5	100,0
z toho: 15 – 64 let	7399,5	3743,5	3656,0	7345,0	3714,2	3630,8	-54,5	-29,3	-25,2	99,3
20 – 64 let	6800,3	3436,0	3364,2	6781,1	3425,0	3356,1	-19,2	-11,1	-8,1	99,7
Ekonomicky aktivní celkem (zaměst.+nezam.)	5268,9	2989,1	2279,8	5257,6	2966,8	2290,8	-11,3	-22,3	11,0	99,8
z toho: 15 – 64 let	5192,1	2942,9	2249,2	5180,3	2921,9	2258,4	-11,9	-21,0	9,1	99,8
20 – 64 let	5151,0	2917,2	2233,8	5142,8	2898,6	2244,1	-8,2	-18,6	10,4	99,8
Zaměstnaní v NH	4885,2	2798,3	2086,9	4904,0	2794,4	2109,6	18,8	-3,9	22,7	100,4
z toho: 15 – 64 let	4809,6	2752,5	2057,1	4827,8	2749,9	2077,9	18,2	-2,6	20,8	100,4
20 – 64 let	4784,6	2736,7	2047,9	4805,9	2735,9	2070,0	21,3	-0,8	22,2	100,4
55 - 64 let	693,3	418,5	274,8	710,2	422,5	287,7	16,9	4,1	12,8	102,4
Nezaměstnaní	383,7	190,8	192,9	353,6	172,4	181,2	-30,1	-18,4	-11,7	92,2
z toho: 15 – 64 let	382,5	190,4	192,1	352,5	172,0	180,5	-30,0	-18,4	-11,7	92,2
20 – 64 let	366,4	180,5	185,9	336,8	162,7	174,1	-29,5	-17,8	-11,8	91,9
55 - 64 let	48,2	29,1	19,1	43,8	26,4	17,4	-4,3	-2,7	-1,7	91,0
Ekonomicky neaktivní	3746,5	1403,8	2342,7	3756,3	1421,0	2335,3	9,8	17,2	-7,5	100,3
z toho: 15 – 64 let	2207,4	800,6	1406,8	2164,7	792,3	1372,4	-42,7	-8,3	-34,4	98,1
20 – 64 let	1649,3	518,8	1130,5	1638,3	526,3	1112,0	-11,0	7,5	-18,5	99,3
55 - 64 let	749,6	269,0	480,5	737,1	268,3	468,8	-12,4	-0,7	-11,7	98,3
důchodci v předčasném důchodu	53,9	22,8	31,1	45,5	22,5	23,0	-8,3	-0,2	-8,1	84,6
důchodci v řádném důchodu	2093,5	772,6	1320,9	2144,3	802,4	1341,9	50,8	29,8	21,0	102,4
invalidní důchodci	278,6	137,8	140,8	272,5	137,6	134,9	-6,1	-0,2	-5,9	97,8
připravují se v učilišti	128,1	85,9	42,3	116,1	77,3	38,8	-12,1	-8,6	-3,4	90,6
studují střední školu	375,8	171,8	204,0	364,7	166,9	197,8	-11,1	-4,9	-6,1	97,0
studují vysokou školu, VOŠ	328,1	147,3	180,8	328,1	147,0	181,1	0,0	-0,3	0,3	100,0
na rodičovské dovolené	191,2	0,7	191,2	191,3	0,9	190,4	0,1	0,1	-0,7	100,0

Zdroj: ČSÚ – VŠPS

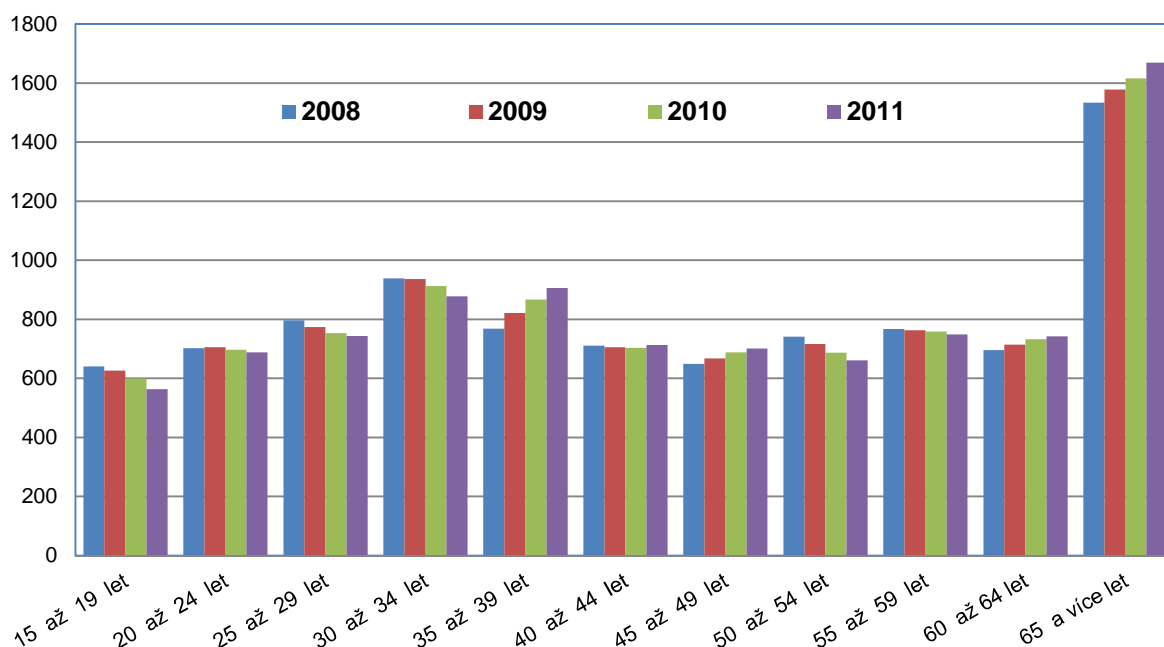
² Některé údaje nemusí odpovídat hodnotám obdobných ukazatelů z jiných statistických zdrojů. Např. údaje o ekonomicky neaktivních přesně nekorespondují s údaji podle statistiky MŠMT, resp. MPSV – ČSSZ zejména proto, že žáci, studenti nebo důchodci, kteří v referenčním týdnu splňovali kritérium pro zařazení mezi osoby v zaměstnání nebo nezaměstnané, nejsou vykazováni jako ekonomicky neaktivní (viz Metodické poznámky).

Pozn.: odchylky součtu osob v jednotlivých kategoriích celkového počtu souvisejí se zaokrouhlováním hodnot na jedno desetinné místo.

Po letech vysokého nárůstu a výrazném zpomalení v roce 2010 **počet obyvatel starších 15 let v roce 2011 meziročně mírně poklesl o 1,5 tis.**

graf č. 1

**Vývoj věkové struktury obyvatelstva 15+ (v tis.osob)
v letech 2008 - 2011**



Věková struktura obyvatelstva (v tis.)

tab. č. 2

věkové skupiny	2010			2011			rozdíl 11 – 10			Index 11/10 (%)
	celkem	muži	ženy	celkem	muži	ženy	celkem	muži	ženy	
celkem	10521,5	5165,7	5355,8	10545,6	5174,0	5371,6	24,1	8,3	15,8	100,2
0 -15	1506,1	772,8	733,3	1531,7	786,2	745,5	25,6	13,4	12,2	101,7
15 - 24	1296,5	666,5	630,1	1252,3	642,3	610,0	-44,2	-24,2	-20,1	96,6
25 - 39	2533,3	1306,0	1227,3	2526,9	1301,8	1225,1	-6,4	-4,2	-2,2	99,7
40 - 54	2078,7	1054,5	1024,2	2074,6	1052,8	1021,7	-4,1	-1,7	-2,5	99,8
55 - 64	1491,0	716,6	774,4	1491,2	717,2	773,9	0,2	0,6	-0,5	100,0
65+	1615,9	649,4	966,5	1668,9	673,7	995,3	53,0	24,3	28,8	103,3

Zdroj: ČSU – VŠPS

Ve věkové skupině 15 – 64 let, rozhodující pro zaměstnanost, **počet obyvatel poklesl** o 54,5 tis. Z rozboru podrobnějších skupin vyplývá, že větší **pokles** byl zaznamenán zejména v mladších věkových skupinách **15 až 34 let** (celkem o 88,7 tis.) a také ve věkové skupině **50 - 59 let** (celkem o 36,0 tis.). Vliv populační vlny ze 70. let minulého století se projevil **nárůstem** ve věkové skupině **35 - 39 let**

(o 38,1 tis.). Silná poválečná vlna ovlivnila početnost věkové skupiny **60 -64 let** (nárůst o 9,6 tis.). Růst ve věkové skupině **65+ let** (o 53,0 tis.) souvisí s prodlužujícím se věkem dožití.

Počet ekonomicky aktivních osob (EAO), tj. zaměstnaných a nezaměstnaných klesl **o 11,3 tis. na 5 257,6 tis.**, Vlivem zlepšující se situace na trhu práce **vzrostl počet zaměstnaných** (o 18,8 tis.) a **poklesl počet nezaměstnaných** (o 30,1 tis.). Zatímco počet ekonomicky aktivních mužů poklesl (o 22,3 tis.), počet žen vzrostl (o 11,0 tis.).

Naproti tomu **počet ekonomicky neaktivních vzrostl o 9,8 tis. na 3 756,3 tis.** (počet mužů vzrostl o 17,2 tis., počet žen se snížil o 7,5 tis.). Vývoj věkové struktury obyvatelstva (pokles v nejnižších věkových skupinách a nárůst ve věkových skupinách nad 60 let) se projevil **nárůstem nepracujících počtu starobních důchodců** (celkem o 42,5 tis. včetně předčasných důchodů), naopak kategorie osob **připravujících se na povolání** se výrazně snížila (o 23,2 tis.) na 808,9 tis. Poklesly počty studujících na středních školách (o 11,1 tis. na 364,7 tis.) a připravujících se **v učilišti** (o 12,1 tis. na 116,1 tis.). Počty studujících na vysokých školách a vyšších odborných školách středních školách se nezměnil (128,1 tis.). Mezi studujícími na středních a vysokých školách stále převažují dívky (54,2 %, resp. 55,2 %), v učilištích je více chlapců (66,6 %).

Pokles počtu EAO se na celkové **míře ekonomické aktivity (MEA) starších 15 let** projevil jejím **snížením o 0,1 p. b. na 58,3 %**. Počet EAO ve věkové kategorii **15 – 64 let** k počtu obyvatel ve stejné věkové kategorii, meziročně **vzrostl** (o 0,3 p. b.) **na 70,5 %**.

Míra ekonomické aktivity podle věku (v %)

tab. č. 3

věkové skupiny	2010			2011		
	celkem	muži	ženy	celkem	muži	ženy
15-24	30,9	36,2	25,3	30,1	35,6	24,2
25-39	83,9	96,0	70,9	84,1	95,5	72,0
40-54	92,6	94,8	90,4	92,7	95,0	90,4
55-64	49,7	62,5	38,0	50,6	62,6	39,4
15+	58,4	68,0	49,3	58,3	67,6	49,5
15 - 64	70,2	78,6	61,5	70,5	78,7	62,2
20 - 64	75,7	83,8	65,3	75,8	83,7	65,9

Zdroj: ČSÚ – VŠPS

MEA klesla zejména v nejnižších věkových kategoriích 15 - 24 let (celkem o 0,8 p. b., u mužů o 0,6 p. b., u žen o 1,1 p. b.), u mužů ještě v kategorii 25 – 39 let (o 0,5 p. b.). Při podrobnějším rozboru věkové kategorie 65+ byl patrný pokles MEA u mužů (celkem o 0,4 p. b.). Tento vývoj odpovídá demografickému vývoji (na trh práce se dostávají slabší ročníky, naopak silné poválečné ročníky začínají z trhu práce postupně odcházet).

Vyšší MEA než 90 % dosáhli muži ve věku 25 - 54 let, zatímco ženy pouze ve věkových kategoriích 40 - 49 let. Rozdíl mezi celkovou mírou ekonomické aktivity mužů (67,6 %) a žen (49,5 %) se v porovnání s rokem 2010 snížil (z 18,7 p. b. na 18,1 p. b.).

Míra ekonomické aktivity odpovídala úrovni dosaženého vzdělání. Nejnižší měly osoby ve věku 15 - 64 let se základním vzděláním a bez vzdělání, nejvyšší naopak osoby s vysokoškolským vzděláním. Celková MEA meziročně vzrostla v obou kategoriích středního vzdělání (shodně o 0,2 p. b.), v případě středního s maturitou nárůstem MEA mužů i žen, v případě středního bez maturity nárůstem MEA žen. Snížení celkové MEA v nejnižším stupni vzdělání souviselo s poklesem u obou pohlaví.

Míra ekonomické aktivity obyvatel 15- 64 let podle dosaženého vzdělání (v %)

tab. č. 4

dosažené vzdělání	2010			2011		
	celkem	muži	ženy	celkem	muži	ženy
základní vzdělání a bez vzdělání	29,5	30,1	29,0	28,4	29,1	27,8
střední bez maturity	78,4	86,0	66,7	78,6	85,5	68,1
střední s maturitou	73,1	81,5	66,5	73,3	81,7	66,8
vysokoškolské	83,4	91,6	74,8	83,4	91,9	74,8

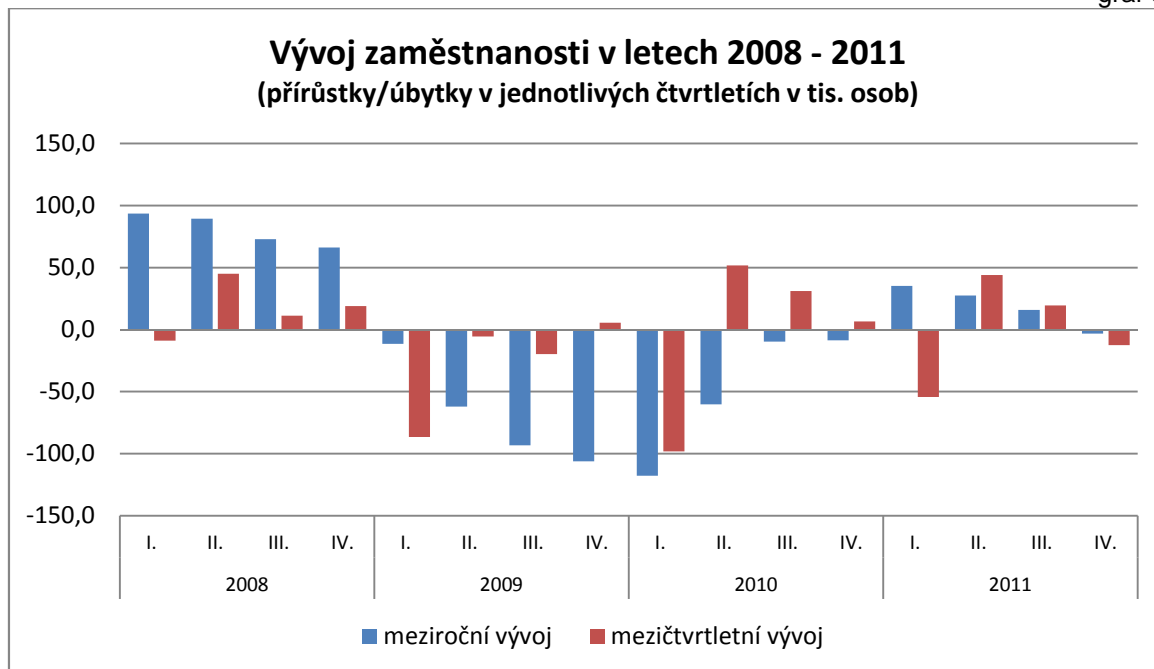
Zdroj: ČSÚ - VŠPS

V roce 2011 dosáhl průměrný **počet zaměstnaných** ve všech sférách národního hospodářství **4 904,0 tis. osob**. Jejich počet meziročně **vzrostl** absolutně **o 18,8 tis.**, v relativním vyjádření **o 0,4 %**.

Zaměstnanost dosáhla svého vrcholu - 5002,5 tis. osob v roce 2008, přičemž ve 4. čtvrtletí 2008 počet zaměstnaných dosáhl dokonce 5033,4 tis. osob. Od té doby zaměstnanost meziročně klesala. **V průběhu roku 2009**, kdy se naplno projevíly na českém trhu práce dopady celosvětové ekonomické krize, se meziroční **pokles zaměstnanosti prohluboval**, **v roce 2010** bylo patrné jeho postupné **zmírňování**,

kteřé přešlo v roce 2011 do nárůstu. Podle výsledků za jednotlivá čtvrtletí byl však v posledním čtvrtletí 2011 patrný mezičtvrtletní i meziroční pokles (viz také přílohu č. 2).

graf č. 2



Zaměstnanost se nevyvíjela ve všech skupinách produktivního věku stejně. Její vývoj byl na jedné straně **ovlivněn vývojem obyvatelstva**, což je patrné na **poklesu** zaměstnanosti zejména ve věkové skupině **15 – 24 let a 50 – 54 let**. Na rozdíl od počtu obyvatel však **zaměstnanost vzrostla** ve věkové kategorii **25 – 29 let** (o 1,5 tis.) a **55 – 59 let** (o 10,2 tis.), především žen (o 1,4 tis., resp. 10,0 tis.).

Věková struktura zaměstnaných (v tis.)

tab. č. 5

věkové skupiny	2010			2011			rozdíl 11 – 10			Index 11/10 (%)
	celkem	muži	ženy	celkem	muži	ženy	celkem	muži	ženy	
celkem	4885,2	2798,3	2086,9	4904,0	2794,4	2109,6	18,8	-3,9	22,7	100,4
15 - 24	326,9	197,2	129,8	308,8	187,5	121,3	-18,1	-9,7	-8,5	94,5
25 - 39	1979,4	1188,0	791,4	1992,0	1186,0	806,0	12,6	-2,0	14,6	100,6
40 - 54	1810,0	948,9	861,1	1816,8	953,8	863,0	6,8	4,9	1,9	100,4
55 - 64	693,3	418,5	274,8	710,2	422,5	287,7	16,9	4,0	12,9	102,4
65+	75,6	45,8	29,8	76,2	44,5	31,7	0,6	-1,3	1,9	100,8
15 - 64	4809,6	2752,5	2057,1	4827,8	2749,9	2077,9	18,2	-2,6	20,8	100,4
20 - 64	4784,6	2736,7	2047,9	4805,9	2735,9	2070,0	21,3	-0,8	22,1	100,4

Zdroj: ČSU – VŠPS

Zlepšila se tedy situace věkových skupin nejvíce postižených v období ekonomické krize. Ve zvýšení zaměstnanosti starších věkových skupin se i nadále projevuje prodlužující se věková hranice pro odchod do důchodu.

Na zvýšení zaměstnanosti se v hodnoceném období podíleli ženy, jejich počet se zvýšil o 22,7 tis. na 2 109,6 tis., počet zaměstnaných mužů poklesl o 3,9 tis. na 2 794,4 tis. V důsledku toho se zastoupení mužů mezi zaměstnanými snížilo (z 57,3 %) na 57,0 % a žen zvýšilo (z 42,7 %) na 43,0 %³.

Zaměstnaní představovali 54,4 % obyvatel ČR starších 15 let, což znamená meziroční nárůst o 0,2 p. b. Podíl zaměstnaných mužů zůstal na úrovni 63,7 % a podíl zaměstnaných žen se zvýšil (o 0,5 p. b.) na 45,6 %.

Největší nárůst zaměstnanosti byl ve Středočeském (o 8,9 tis. osob) a Olomouckém kraji (5,4 tis.). Ve Středočeském kraji se na nárůstu podílel především zpracovatelský průmysl (nárůst o 6,6 tis.), sekce ubytování (o 5,5 tis.) a peněžnictví a pojišťovnictví (o 4,7 tis.), v Olomouckém kraji zpracovatelský průmysl (o 4,7 tis.), velkoobchod a maloobchod (o 4,3 tis.) a veřejná správa a obrana (o 3,0 tis.).

Zaměstnanost a míra zaměstnanosti v jednotlivých krajích ČR

tab. č. 6

	Zaměstnanost 15+ (v tis.)			Míra zaměstnanosti 20 - 64 (v %)		
	2010	2011	rozdíl 11-10	2010	2011	rozdíl 11-10 (p. b.)
Celkem	4 885,2	4904,0	18,8	70,4	70,9	0,5
Hl. m. Praha	656,8	650,3	-6,4	76,0	75,8	-0,2
Středočeský kraj	602,2	611,1	9,0	72,8	73,1	0,4
Jihočeský kraj	300,0	302,3	2,2	71,7	72,6	0,9
Plzeňský kraj	273,7	276,6	2,9	72,1	73,5	1,4
Karlovarský kraj	144,4	143,4	-0,9	70,4	70,4	-0,1
Ústecký kraj	361,9	366,6	4,8	65,6	67,0	1,4
Liberecký kraj	201,5	199,1	-2,4	69,2	69,0	-0,2
Královéhradecký kraj	253,8	252,3	-1,5	70,5	70,5	-0,0
Pardubický kraj	235,0	239,2	4,2	70,2	71,7	1,6
Kraj Vysočina	238,2	235,0	-3,1	71,0	70,8	-0,2
Jihomoravský kraj	531,8	529,4	-2,4	70,3	70,0	-0,3
Olomoucký kraj	278,5	283,9	5,4	66,8	68,0	1,3
Zlínský kraj	264,0	268,4	4,4	68,6	70,0	1,4
Moravskoslezský kraj	543,5	546,2	2,6	66,7	67,3	0,6

Zdroj: ČSÚ - VŠPS

³ Podrobnější údaje o struktuře zaměstnaných mužů a žen jsou v příloze 3a, 3b

Zaměstnanost meziročně poklesla v šesti krajích, nejvíce v **Hl. m. Praze** (o 6,5 tis.) a v **Kraji Vysočina** (o 3,2 tis.). V Hl. městě Praze byl zaznamenán **pokles** především sekci profesního vzdělávání (o 7,9 tis.), v sekci zdravotní a sociální péče (o 7,5 tis.) a ve stavebnictví (o 6,7 tis.). V Kraji Vysočina poklesla zaměstnanost především v sekci velkoobchod a maloobchod (o 4,3 tis.) a v zemědělství (o 4,0 tis.).

Souběžně s absolutním nárůstem zaměstnanosti **rostla i míra zaměstnanosti (MZ)**. Celková **MZ** osob ve věku **15+** se **zvýšila** (o 0,2 p. b.) **na 54,4 %**, osob ve věku **15 – 64 let** (o 0,7 p. b.) **na 65,7 %**.

V návaznosti na hlavní cíle Strategie Evropa 2020 (která nahradila Lisabonskou strategii) schválila vláda České republiky usnesením č. 434 ze dne 7. června 2010 v oblasti zaměstnanosti dosažení následujících hodnot do roku 2020: národní cíl zvýšení celkové míry zaměstnanosti ve věkové skupině 20 – 64 let na 75 %, národní dílčí cíle zvýšení MZ žen v této věkové skupině na 65 % a MZ starších pracovníků (55 – 64 let) na 55 %.

MZ obyvatelstva **ve věku 20 - 64 let** se v roce 2011 meziročně zvýšila o 0,5 p. b. **na 70,9 %**, míra zaměstnanosti **žen** o 0,8 p. b. **na 61,7 %** a míra zaměstnanosti **mužů** o 0,3 p. b. **na 79,9 %**. **Míra zaměstnanosti starších (55 – 64 let) vzrostla** o 1,1 p. b. **na 47,6 %**.

Poslední dostupné údaje o míře zaměstnanosti za členské státy EU podle údajů EUROSTATu jsou uvedeny v části V. Mezinárodní srovnání.

Při podrobnějším rozboru výše uvedených věkových skupin zaměstnaných se celková MZ snížila pouze ve věkové skupině 15 – 24 let (o 0,5 p. b.), a to poklesem MZ žen (o 0,7 p. b.) i mužů (o 0,4 p. b.).

Míra zaměstnanosti podle věku (v %)

tab. č. 7

věkové skupiny	2010			2011		
	celkem	muži	ženy	celkem	muži	ženy
15 - 24	25,2	29,6	20,6	24,7	29,2	19,9
25 - 39	78,1	91,0	64,5	78,8	91,1	65,8
40 - 54	87,1	90,0	84,1	87,6	90,6	84,5
55 - 64	46,5	58,4	35,5	47,6	58,9	37,2
15+	54,2	63,7	45,1	54,4	63,7	45,6
15 - 64	65,0	73,5	56,3	65,7	74,0	57,2
20 - 64	70,4	79,6	60,9	70,9	79,9	61,7

Zdroj: ČSÚ – VŠPS

Míru zaměstnanosti (vypočtenou jako podíl zaměstnaných ve věku 20 - 64

k bydlícím obyvatelům ve věku 20 - 64 let) **vyšší než je průměrná míra zaměstnanosti** za ČR, mělo v roce 2011 **pět krajů**, nejvyšší byla v Hl. m. Praze (75,8 %), nejnižší v Ústeckém kraji (67,0 %), viz tab. č. 6.

Regionální rozdíly souvisejí s různou odvětvovou strukturou zaměstnanosti a počtem a strukturou pracovních příležitostí. Rozptýlení regionální míry zaměstnanosti (variační koeficient) regionů NUTS2 se ve sledovaném období snížilo na 3,8 % (z 4,3 % v roce 2010); na úrovni krajů (NUTS3) se snížilo na 3,4 % (z 3,7 % v roce 2010).

Na rozdíl od období ekonomické krize byl v roce 2011 zaznamenán nárůst **zaměstnanců s pracovními úvazky na dobu neurčitou** o 32,3 tis. na **4 560,0 tis.** osob a pracujících **na plnou pracovní dobu** o 40,2 tis. na **4 636,7 tis.** osob. **Počet osob pracujících na dobu určitou** včetně práce dočasné, příležitostní a sezónní a dalších časově omezených smluv **poklesl** (o 13,9 tis.) na **342,9 tis.**, především **žen** (o 7,3 tis.). **Počet osob pracujících na kratší pracovní dobu** také poklesl (o 21,2 tis.) na **267,4 tis. osob**, zejména **mužů** (o 12,1 tis.).

Počty zaměstnaných ve vybraných skupinách

tab. č. 8

	2010		2011		rozdíl 11 - 10	index 11/10 (%)
	v tis.	%	v tis.	%		
Zaměstnaní – celkem	4 885,2	100,0	4 904,0	100,0	18,8	100,4
z toho:						
- mající druhé (další) zaměstnání	106,3	2,2	103,8	2,1	-2,5	97,7
- úvazek na dobu neurčitou nebo jako podnikatel	4 527,7	92,7	4 560,0	93,0	32,3	100,7
- úvazek na dobu určitou	356,8	7,3	342,9	7,0	-13,9	96,1
- na plnou pracovní dobu	4 596,5	94,1	4 636,7	94,5	40,2	100,9
- na kratší pracovní dobu	288,6	5,9	267,4	5,5	-21,2	92,6

Zdroj: ČSÚ - VŠPS

Jako **podzaměstnaní** (jimiž jsou podle metodiky ILO všechny osoby, které pracují ve svém hlavním zaměstnání na částečný úvazek nebo méně než 40 hodin týdně, přejí si pracovat vyšší počet hodin než ve stávajících zaměstnáních a jsou schopny vykonávat větší počet hodin) bylo klasifikováno **50,3 tis. osob**, tj. **o 10,1 tis. méně** než v roce 2010. Poklesl počet podzaměstnaných **mužů** (o 6,4 tis. osob) i **žen** (o 3,7 tis. osob).

Pokles počtu **zaměstnanců** včetně členů produkčních družstev (tvoří **nejpočetnější skupinu zaměstnaných**, a to **82,0 %**) se zastavil, jejich počet **se** proti

předchozímu roku **mírně zvýšil o 1,3 tis. na 4020,5 tis.**, počet mužů poklesl (o 3,6 tis. na 2 182,5 tis.), zatímco počet žen vzrostl (o 4,8 tis. na 1 837,9 tis.).

Počty zaměstnaných podle postavení v hlavním zaměstnání

tab. č. 9

	2010		2011		rozdíl 11 - 10	index 11/10 (%)
	v tis.	%	v tis.	%		
C e l k e m	4 885,2	100,0	4 904,0	100,0	18,8	100,4
z toho:						
zaměstnanci	4 014,3	82,2	4 017,2	81,9	2,9	100,1
členové produkčních družstev	4,9	0,1	3,3	0,1	-1,6	67,3
podnikatelé bez zaměstnanců	658,3	13,5	681,6	13,9	23,3	103,5
podnikatelé se zaměstnanci	178,1	3,6	176,1	3,6	-2,0	98,9
pomáhající rodinní příslušníci	29,5	0,6	25,9	0,5	-3,6	87,8

Zdroj: ČSÚ – VŠPS

Zaměstnanost nadále **rostla** ve skupině **podnikatelů** (včetně pomáhajících rodinných příslušníků), zvýšila se (o 17,7 tis.) **na 883,6 tis. osob**. Na tomto nárůstu se podílely ženy.

Kategorie podnikatelů bez zaměstnanců vzrostla (o 23,3 tis.) **na 681,6 tis.**, na nárůstu se podílely především ženy (o 18,4 tis. osob). **Kategorie podnikatelů se zaměstnanci poklesla** (o 2,0 tis.) **na 176,1 tis. osob zejména v důsledku poklesu počtu mužů** (o 2,8 tis.). Kategorie **pomáhajících rodinných příslušníků** poklesla o 3,6 tis. **na 25,9 tis. osob, na poklesu se více podíleli také muži** (o 2,1 tis.).

Podíl podnikatelů včetně pomáhajících rodinných příslušníků na celkové zaměstnanosti tak meziročně vzrostl o 0,3 p. b. na **18,0 %**.

Počty zaměstnanců (včetně členů produkčních družstev) **poklesly** v osmi krajích, **nejvíce** v Hl. m. Praze, Libereckém a Královéhradeckém kraji (tab. č. 10). Jejich počet se nejvýrazněji zvýšil **v Středočeském, Olomouckém a Moravskoslezském kraji**. **Počet podnikatelů** (včetně pomáhajících rodinných příslušníků) **vzrostl zejména v Ústeckém a Plzeňském kraji, nejvíce poklesl v Kraji Vysočina a Jihomoravském kraji**. **Nejvyšší podíl podnikatelů** stále zůstává **v Hl. m. Praze (23,8 %)**, zatímco **nejvyšší podíl zaměstnanců** je nadále **v Moravskoslezském kraji (86,7 %)**.

Souběžně s hlavním zaměstnáním pracovalo **ve druhém (dalším) zaměstnání 103,8 tis. osob**. Četnost této kategorie **se snížila o 2,5 tis. osob**, počet mužů poklesl o 5,1 tis., počet žen vzrostl o 2,6 tis.).

Ekonomické postavení osob v druhém zaměstnání **je odlišné** od struktury v hlavním zaměstnání. **Převažovali podnikatelé** (včetně pomáhajících rodinných příslušníků), jejich **počet se** meziročně **snížil** (z 60,2 tis.) **na 59,2 tis.**, ale **podíl se zvýšil** (z 56,6 %) **na 57,0 %**. **Počet zaměstnanců** (včetně členů produkčních družstev) **poklesl** (z 46,2 tis.) **na 44,6 tis.** a jejich **podíl** (z 43,4 %) **na 43,0 %**.

Přírůstek (úbytek) počtu osob v hlavním zaměstnání podle postavení v zaměstnání v krajském členění (v tis.)

tab. č. 10

kraj	zaměstnanci (vč. členů prod. družstev)				podnikatelé (vč. pom. rod. příslušníků)			
	2010	2011	rozdíl 11-10	index 11/10 (%)	2010	2011	rozdíl 11-10	index 11/10 (%)
Celkem	4 019,20	4020,5	1,3	100,0	865,9	883,5	17,6	102,0
Hl. m. Praha	505,7	495,4	-10,3	98,0	151,1	155,0	3,9	102,6
Středočeský	481,4	491,9	10,5	102,2	120,8	119,3	-1,5	98,8
Jihočeský	249,3	251,2	1,9	100,8	50,7	51,0	0,3	100,7
Plzeňský	229	226,7	-2,3	99,0	44,7	50,0	5,3	111,8
Karlovarský	123,4	121,4	-2,0	98,4	21	22,1	1,1	105,1
Ústecký	307,7	307,2	-0,5	99,8	54,1	59,4	5,3	109,8
Liberecký	165,1	159,6	-5,5	96,6	36,4	39,6	3,2	108,8
Královehradecký	206,8	201,5	-5,3	97,4	46,9	50,8	3,9	108,3
Pardubický	196,3	200,1	3,8	101,9	38,7	39,1	0,4	101,0
Kraj Vysočina	201	199,9	-1,1	99,5	37,1	35,1	-2,0	94,7
Jihomoravský	433,7	433,3	-0,4	99,9	98,1	96,1	-2,0	98,0
Olomoucký	231,6	237,4	5,8	102,5	46,8	46,5	-0,3	99,4
Zlínský	219,2	221,8	2,6	101,2	44,8	46,7	1,9	104,1
Moravskoslezský	468,9	473,3	4,4	100,9	74,6	72,8	-1,8	97,6

Zdroj: ČSÚ – VŠPS

2. Struktura zaměstnanosti v sektorech, odvětvích a podle zaměstnání

Zaměstnanost v **primárním sektoru** dlouhodobě klesá, v roce 2011 se meziročně **snížila** (o 5,4 tis.) **na 145,8 tis. osob**. **Podíl** tohoto sektoru na celkové zaměstnanosti poklesl (o 0,1 p. b.) **na 3,0 %**.

V **sekundárním sektoru** (průmysl včetně stavebnictví) **zaměstnanost meziročně vzrostla na 1 882,8 tis. osob** (nárůst o 27,1 tis.). **Podíl** tohoto sektoru **se zvýšil** o 0,4 p. b. **na 38,4 %**.

Na celkovém nárůstu zaměstnanosti v tomto sektoru se podílel **průmysl**, zatímco zaměstnanost **ve stavebnictví poklesla**.

V **průmyslu** se zvýšil počet zaměstnaných osob (o 58,9 tis.) na **1 449,7 tis.**, především díky nárůstu v 1. pololetí 2011 (meziroční nárůst o 81,5 tis.) **Podíl průmyslu** na celkové zaměstnanosti se zvýšil (o 1,1 p. b.) na **29,6 %**.

Sektorová struktura zaměstnanosti

tab. č. 11

	2010		2011		rozdíl 11 - 10	Index 11/10 (%)
	v tis.	%	v tis.	%		
CELKEM	4 885,2	100,0	4 904,0	100,0	18,8	100,4
I. sektor	151,2	3,1	145,8	3,0	-5,4	96,4
II. sektor	1855,7	38,0	1 882,8	38,4	27,1	101,5
<i>v tom: průmysl</i>	1390,8	28,5	1 449,7	29,6	58,9	104,2
<i>stavebnictví</i>	464,9	9,5	433,1	8,8	-31,8	93,2
III. sektor *)	2878,3	58,9	2 875,5	58,6	-2,8	99,9

Zdroj: ČSÚ – VŠPS

*) vč. nezjištěné sektorové příslušnosti

K nárůstu zaměstnanosti přispěl **zpracovatelský průmysl** (nárůst o 58,1 tis. na 1 294,0 tis. osob), kde zaměstnanost stoupla zejména ve výrobě motorových vozidel (16,4 tis.) a kovových konstrukcí a výrobků (o 11,6 tis.).

Nárůst zaměstnanosti **ve zpracovatelském průmyslu** se projevil především **v kategorii zaměstnanců** (o 46,9 tis. osob) a podnikatelů bez zaměstnanců (o 10,3 tis. osob), počet podnikatelů se zaměstnanci vzrostl mírně (o 1,2 tis. osob). Z regionálního hlediska byl největší **nárůst** zaznamenán **ve Zlínském, Ústeckém, Moravskoslezském a Jihomoravském kraji**, největší **pokles** v **Karlovarském a Královéhradeckém kraji**.

Zaměstnanost ve **stavebnictví** klesala (o 31,8 tis.) stejným tempem jako v předchozím roce, poklesla na **433,1 tis. osob**. **Podíl** stavebnictví na celkové zaměstnanosti se snížil (z 9,5 %) na **8,8 %**. **K poklesu** došlo v jedenácti krajích, nejvíce **ve Středočeském kraji** (o 8,3 tis.), **v Hl. m. Praze** (o 6,7 tis.) a **Jihomoravském kraji** (o 5,8 tis. osob).

Podíl sekundárního sektoru je v **ČR** vysoký, i přes jeho pokles v letech 2009 a 2010 nadále **dosahuje nejvyšší hodnoty ze všech států EU** (viz část V. Mezinárodní srovnání).

Po dlouhodobém nárůstu počtu zaměstnaných v **terciárním sektoru** v roce **2011 poklesla zaměstnanost** v tomto sektoru (o 2,8 tis.) na **2 875,5 tis. osob**. **Podíl terciárního sektoru** na celkové zaměstnanosti se snížil **o 0,3 p. b. na 58,6 %**.

Největší **pokles** byl v sekci **zdravotní a sociální péče** (o 13,2 tis.) a **veřejná správa a obrana** (o 12,4 tis.). K **nárůstu** přispěly **sekce informační telekomunikační činnosti** (o 10,6 tis.), **peněžnictví a pojišťovnictví** (o 8,4 tis.) a **velkoobchod, opravy motorových vozidel** (o 8,3 tis.).

ČR patří ke státům s nejnižším podílem tohoto sektoru na celkové zaměstnanosti v rámci EU, nižší podíl má Polsko a Bulharsko (viz část V. Mezinárodní srovnání).

Sektorová struktura v krajích je odlišná (viz příloha 1b). Nejvyšší podíl primárního sektoru byl v kraji Vysočina (5,6 %), naopak zanedbatelný byl v Hl. m. Praze (0,3 %). V Hl. m. Praze byl nejnižší také podíl sekundárního sektoru (17,1 %), ale nejvyšší podíl sektoru terciárního (82,6 %). Sekundární sektor byl nejvíce zastoupen v Libereckém kraji (49,3 %), ve kterém byl naopak nízký podíl terciárního sektoru (48,6 %), nižší je pouze ve Zlínském kraji (48,5 %).

Podle **vykonávaného zaměstnání** (klasifikace zaměstnání CZ-ISCO) pracovalo nejvíce osob **ve třídě 3** – techničtí a odborní pracovníci – 19,3 %. **Nejvíce mužů** (27,8 % z celkového počtu zaměstnaných mužů) bylo zařazeno ve druhé nejpočetnější **třídě 7** - řemeslníci a opraváři, její celkový podíl na zaměstnanosti představoval **17,7 %**, **nejvíce žen** (22,8 % z celkového počtu zaměstnaných žen) bylo zařazeno v **třídě 5** - pracovníci ve službách a prodeji, její celkový podíl na zaměstnanosti představoval **15,3 %** (třetí nejpočetnější skupina klasifikace). Od 1. 1. 2011 přešla ČR z klasifikace zaměstnání KZAM (odpovídající mezinárodní klasifikaci ISCO88) na CZ-ISCO (odpovídající mezinárodní klasifikaci ISCO08), tyto klasifikace se liší v některých částech na úrovni jednomístného kódu, tudíž údaje nejsou meziročně srovnatelné.

3. Vzdělanostní struktura zaměstnanosti

V roce 2011 se zaměstnanost zvýšila pouze u osob **s vysokoškolským vzděláním (o 71,7 tis.)**. V ostatních kategoriích se počet zaměstnaných **snížil**, absolutně nejvíce **u osob se středním vzděláním s maturitou** (o 20,5 tis.), relativně **u osob se základním nebo bez ukončeného základního vzdělání** (o 7,0 %).

Podíl vysokoškolsky vzdělaných osob na celkové zaměstnanosti se sice v ČR zvyšuje (v roce 2002 činil 13,1 %, v roce 2009 17,1 %, v roce 2010 18,4 %, v roce 2011 to je 20,1 %), v porovnání s ostatními státy Evropské unie však patří

v ČR mezi nejnižší v rámci EU 27. Podle posledních dostupných údajů EUROSTATu za rok 2010 byl nejvyšší podíl vysokoškoláků mezi zaměstnanými (ve věku 15 - 75 let) v Irsku 41,9 % Belgii 40,5 %, Litvě 39,9 %, Finsku 38,9 % a Estonsku 38,7 %, průměr EU 27 29,0 %. Nižší hodnotu než v ČR (18,3 %) měla Itálie (17,5 %), Portugalsko (16,9 %) a Rumunsko (16,0 %).

Vzdělanostní struktura zaměstnaných

tab. č. 12

Zaměstnaní v NH	2010		2011		rozdíl 11 - 10 v tis.	Index 11/10 (%)
	v tis.	%	v tis.	%		
Celkem	4885,2	100,0	4 904,0	100,0	18,8	100,4
z toho:						
základní a bez vzdělání	238,5	4,9	221,7	4,5	-16,8	93,0
střední bez maturity	1884,3	38,6	1 869,1	38,1	-15,2	99,2
střední s maturitou	1861,5	38,1	1 841,0	37,5	-20,5	98,9
vysokoškolské	899,8	18,4	971,5	19,8	71,7	108,0

Zdroj: ČSÚ – VŠPS

Počty zaměstnaných se základním vzděláním nebo bez ukončeného základního vzdělání se snížily ve všech krajích kromě Libereckého, Královehradeckého a Olomouckého (nejvíce ve Středočeském o 4,7 tis.), počty zaměstnaných s vysokoškolským vzděláním poklesly v Moravskoslezském a Karlovarském kraji (nejvíce se zvýšily v Hl. m. Praze o 16,0 tis., ve Středočeském o 12,9 tis. a Olomouckém kraji o 11,5 tis.).

Stále zůstala nejméně příznivá vzdělanostní struktura v Karlovarském a Ústeckém kraji (9,4 %, resp. 8,4 % zaměstnaných se základním vzděláním). Naopak podíl zaměstnaných s vysokoškolským vzděláním byl v roce 2011 nejvyšší v Hl. m. Praze (38,4 %), Jihomoravském (23,5 %) a Olomouckém kraji (18,6 %).

**Vzdělanostní struktura zaměstnané populace ČR v roce 2011
v krajském členění v %**

tab. č. 13

Kraj	Vzdělání			
	základní a neukončené zákl.	střední		vysokoškolské
		bez maturity	s maturitou	
Hl. m. Praha	2,4	19,2	39,9	38,4
Středočeský	4,6	38,1	39,4	17,9
Jihočeský	4,7	42,5	37,0	15,9
Plzeňský	4,3	39,5	38,9	17,3
Karlovarský	9,4	45,6	35,5	9,6
Ústecký	8,4	41,8	37,7	12,1
Liberecký	6,6	44,3	33,4	15,7
Královéhradecký	4,2	39,9	39,8	16,2
Pardubický	3,9	43,0	36,3	16,7
Vysočina	3,3	44,8	37,7	14,2
Jihomoravský	3,8	35,7	37,0	23,5
Olomoucký	4,0	40,3	37,1	18,6
Zlínský	3,6	44,4	36,3	15,6
Moravskoslezský	4,7	43,1	35,0	17,3
Celkem ČR	4,5	38,1	37,5	19,8

Zdroj: ČSÚ – VŠPS

4. Zaměstnanost cizinců

K 31. 12. 2011 bylo v ČR legálně **zaměstnáno** (v postavení zaměstnanců) celkem **217,9 tis. cizích státních příslušníků⁴**, z toho **na základě platného povolení k zaměstnání 36,8 tis. cizinců**, dále **26,5 tis. cizinců bez povinnosti pracovního povolení a 154,6 tis. občanů EU/EHP a Švýcarska** (dále občané EU). Počty cizích státních příslušníků v postavení zaměstnanců se (po poklesu v letech 2009 a 2010) v průběhu roku 2011 zvýšily, jejich **celkový meziroční nárůst**

⁴ Zaměstnávání zaměstnanců ze zahraničí se řídí zákonem 435/2004 Sb., o zaměstnanosti v platném znění. Od 1.1.2009 nabyl účinnosti zákon č. 382/2008 Sb., kterým byl novelizován zákon č. 435/2004 Sb., o zaměstnanosti, ve znění pozdějších předpisů. Do zákona o zaměstnanosti byl zaveden institut tzv. „zelených karet“ (povolení k dlouhodobému pobytu za účelem zaměstnání ve zvláštních případech), který je jednotným povolením k pobytu i zaměstnání a rozšiřuje tak způsoby přístupu cizinců na český trh práce. Ke konci prosince 2011 bylo v tomto režimu na území ČR zaměstnáno celkem 148 osob, které jsou zahrnuty do celkového počtu cizinců s platným povolením k zaměstnání.

Od 1.1.2011 nabyl účinnost zákon č.427/2010 Sb., kterým byl opět novelizován zákon č. 435/2004 Sb., o zaměstnanosti, ve znění pozdějších předpisů. Do tohoto zákona byl zaveden další institut tzv. „modrých karet“ (povolení k dlouhodobému pobytu za účelem zaměstnání na pracovní pozici vyžadující vysokou kvalifikaci). Ke konci prosince 2011 byly v tomto režimu na území ČR zaměstnány celkem 4 osoby, které jsou zahrnuty do celkového počtu cizinců s platným povolením k zaměstnání.

na konci prosince 2011 činil **2,5 tis. osob**. Počet osob **s platným povolením** se snížil o **12,4 tis.**, počet **občanů EU** (včetně jejich rodinných příslušníků) **vzrostl o 10,6 tis.**, počty **cizinců bez povinnosti pracovního povolení vzrostly o 4,4 tis.**

V počtu cizích státních příslušníků v postavení zaměstnanců i nadále **převažovali muži (64,9 %)**, nárůst jejich počtu byl ve srovnání nárůstu 2,5 krát nižší než celkový nárůst (1,0 tis.).

Z hlediska státní příslušnosti bylo v ČR zaměstnáno **nejvíce občanů Slovenské republiky** (106,4 tis.), **Ukrajiny** (35,3 tis.) a **Polska** (19,7 tis.).

Nejvyšší meziroční **nárůst** byl zaznamenán u občanů **Slovenska** (5,7 tis.), Rumunska (1,6 tis.), Bulharska (1,3 tis.), Polska (0,7 tis.), Ruska (0,3 tis.), Spojeného království a Číny (0,2 tis.). Největší meziroční **pokles** byl registrován u občanů **Ukrajiny** (6,9 tis.), Moldavska (0,9 tis.), Mongolska (0,7 tis.) a Vietnamu (0,4 tis.). **Podíl občanů EU** se i vzhledem k úbytku zaměstnanců s pracovním povolením zvýšil (z 66,9 %) na **70,9 %** všech legálně zaměstnaných cizích státních příslušníků (příloha č. 4b, příloha č. 5).

U cizích státních příslušníků se v roce 2011 projeví (podle odvětví činnosti a vykonávaného zaměstnání) změny v sektorové struktuře celkové zaměstnanosti. Nejvyšší meziroční **přírůstek** zahraniční zaměstnanosti zaznamenal **zpracovatelský průmysl** (o 2,2 tis. osob), **velkoobchod a maloobchod, opravy motorových vozidel** (o 1,3 tis. osob) a **doprava a skladování** (o 1,1 tis. osob). **Pokles** zaznamenalo **stavebnictví** (o 6,1 tis. osob).

Vyšší podíl zastoupení žen oproti mužům vykazovala odvětví **zdravotnictví a sociální péče** (70,0 %), odvětví **veřejné správy, obrany, sociálního zabezpečení** (55,8 %) a odvětví **ubytování, stravování a pohostinství** (50,6 %).

Zaměstnávání cizích státních příslušníků převažovalo v manuálních profesích. Podle klasifikace zaměstnání (CZ-ISCO) byla **nejpočetněji zastoupena třída 9 - pomocní a nekvalifikovaní pracovníci** (23,6 %), **třída 8 - obsluha strojů a zařízení, montéři** (18,8 %) a **třída 7 - řemeslníci a opraváři** (17,5 %).

Téměř dvě třetiny (64,0 %) zaměstnaných cizích státních příslušníků tvořila **věková skupina 25 - 39 let**, další více než čtvrtinu (28,1 %) skupina 40 - 54 let. K absolutnímu poklesu došlo u mladších věkových kategorií, největší byl ve skupině **20- 29 let** (o 3,7 tis. osob). Věková struktura žen a mužů byla přibližně stejná.

V ČR pracují **cizí státní příslušníci** rovněž **jako podnikatelé** na základě živnostenského oprávnění (jehož vydávání je v kompetenci MPO). Ke konci prosince

2011 jich bylo **93,1 tis.**, jejich počet meziročně **vzrostl** o 2,1 tis. Někteří tímto způsobem řešili ztrátu zaměstnání vykonávanou na základě povolení k zaměstnání.

Celková zaměstnanost cizích státních příslušníků na českém trhu práce (zaměstnaných i podnikajících) se ve sledovaném období **zvýšila**. V meziročním srovnání **vzrostla** (o 4,5 tis.) **na 310,9 tis.** osob, jejich **podíl na pracovní síle 5,4 %** a podíl **na zaměstnanosti 6,3 % zůstal** na úrovni roku 2010.

5. Insolvence

Zaměstnanci zaměstnavatele, který je v platební neschopnosti, mají právo na uspokojení splatných mzdových nároků nevyplacených jim jejich zaměstnavatelem v rozsahu a za podmínek stanovených zákonem č. 118/2000 Sb., o ochraně zaměstnanců při platební neschopnosti zaměstnavatele a o změně některých zákonů, který nabyl účinnosti dnem 1. 7. 2000. Mzdové nároky jsou zaměstnancům vypláceny prostřednictvím úřadů práce.

Zákon č. 217/2009 Sb., umožnil zaměstnancům, na jejichž zaměstnavatele byl podán v době od 1. 9. 2008 do nabytí účinnosti novely zákona č. 118/2000 Sb. (tj. do 20. 7. 2009) insolvenční návrh nebo bylo podáno moratorium před zahájením insolvenčního řízení, a nesplňovali podmínky pro přiznání mzdových nároků ve znění zákona č. 118/2000 Sb. platného do 19. 7. 2009, aby mohli do 21. 9. 2009 požádat o jejich uspokojení. Tyto legislativní změny nejen prodloužily lhůtu pro podání žádostí (ve zmíněných případech) do 21. 9. 2009, což znamenalo podstatné zvýšení výdajů na insolvenční (844 mil Kč v r. 2009 oproti 150 mil. Kč v r. 2008), ale také se napříště zvýšil počet měsíců rozhodného období ze 6 na 7 ve smyslu ust. § 3 písm. a) zákona č. 118/2000 Sb.

Zatímco v roce 2010 podali zaměstnanci 847 zaměstnavatelů na ÚP 9 998 žádostí a ÚP vyřídily 11 028 žádostí, **v roce 2011 počet podaných žádostí klesl na 7 100** (zaměstnanců od 840 zaměstnavatelů) **a počet vyřízených žádostí** (včetně žádostí z předchozího roku) **na 8 253**.

Tomu odpovídal i vývoj **výdajů** ze státního rozpočtu na insolvenční. **V roce 2011 dosáhly 389 142 tis. Kč** a byly oproti předchozímu roku (497 837 tis. Kč) **o 108 696 tis. Kč, tj. o 21,8 % nižší**.

Nejvyšší objem finančních prostředků vyplatily kontaktní pracoviště ÚP ČR v roce 2011 v **HI. m. Praze** (64 299 tis. Kč), v **Jihomoravském** (61 206 tis.), **Moravskoslezském** (42 837 tis. Kč) a **Ústeckém kraji** (42 040 tis. Kč).

Největšími firmami v konkurzu v roce 2011 byly Euro – Jordán, s.r.o. (338), ŽOS České Velenice CZ a.s. (222), Starorolský porcelán Moritz Zdekauer (171), TVM, spol. s r.o. (153), SKS Foundry, a.s (146) a 1.Betonstav s.r.o. (104 vyřízených žádostí).

V roce 2011 bylo do příjmů státního rozpočtu přijato vymožené **plnění za předchozí výplaty insolvence** z minulých let ve výši **113 991 tis. Kč. Celkem** bylo **za dobu účinnosti tohoto zákona** žadatelům za jejich zaměstnavatele **vyplaceno** cca **3 126,7 mil. Kč**. Do státního rozpočtu bylo od roku 2002 **postupně vráceno** celkem **414,9 mil. Kč**, tj. **13,3 % z celkových prostředků vyplacených ÚP za zaměstnavatele.**

III. Nezaměstnanost

1. Stav a vývoj nezaměstnanosti

I když vývoj HDP v průběhu roku 2011 postupně ztrácel na tempu, na vývoji nezaměstnanosti se zatím neprojevil. Mírné oživení a působení sezónních faktorů ovlivnilo trh práce v jarních měsících, kdy nezaměstnanost výrazně klesala (na 8,1 %, tj. 478,8 tis. uchazečů o zaměstnání v červnu). Ve druhém pololetí i přes příchod čerstvých absolventů dále klesala (na 7,9 %, tj. 470,6 tis. uchazečů v říjnu).

graf č. 3

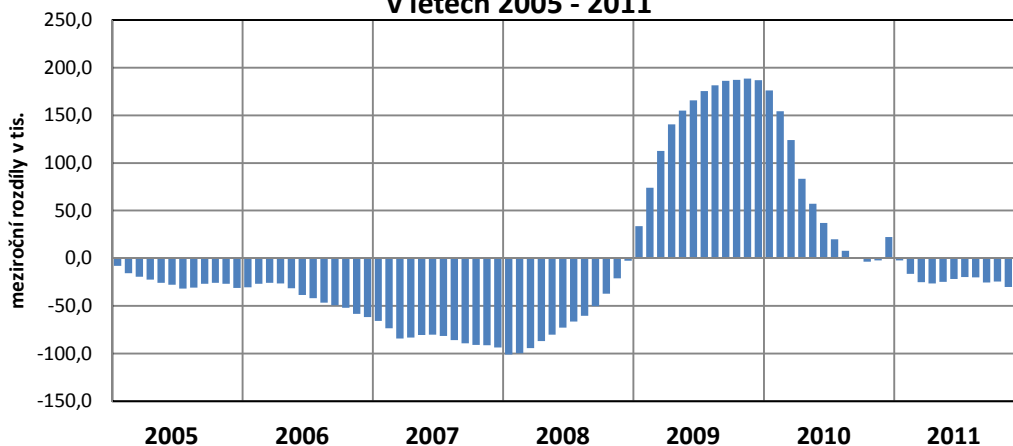


K nárůstu došlo až v prosinci v důsledku působení obvyklých sezónních vlivů. Nárůst na konci roku nebyl tak výrazný jako v prosinci 2010, kdy se v důsledku změn v legislativní oblasti od 1. 1. 2011 spočívajících především ve zpřísnění podmínek nároku na podporu v nezaměstnanosti, mnozí nezaměstnaní přihlásili do evidence úřadů práce ještě před jejich platností.

K **31. 12. 2011** míra nezaměstnanosti dosáhla **8,6 %** a byla meziročně nižší o 1,0 p. b. Vzhledem k vysokým hodnotám z počátku roku **průměrná míra nezaměstnanosti za rok 2011 - 8,6 % byla meziročně nižší pouze o 0,4 p. b.**

Na konci roku 2011 bylo v evidenci ÚP **508,5 tis. uchazečů o zaměstnání** (meziroční pokles o 53,1 tis.). **Průměrný počet uchazečů o zaměstnání v roce 2011 poklesl** (o 20,9 tis.) **na 507,8 tis.**

Meziroční rozdíly počtu uchazečů o zaměstnání v letech 2005 - 2011



Uchazeči o zaměstnání, volná místa a míra registrované nezaměstnanosti

tab. č. 14

	rok 2010 průměr	2011					rok 2011 průměr
		31.12.	31.3.	30.6.	30.9.	31.12.	
Uchazeči o zaměstnání (v tis.)	528,7	561,6	547,8	478,8	475,1	508,5	507,8
z toho – ženy	258,4	268,2	257,3	242,8	246,4	250,3	251,7
– muži	270,3	293,4	290,5	236,0	228,7	258,2	256,1
– ženy (v %)	48,9	47,8	47,0	50,7	51,9	49,2	49,6
– muži (v %)	51,1	52,2	53,0	49,3	48,1	50,8	50,4
– dosažitelní	515,1	546,5	525,5	460,3	458,2	492,0	489,2
– ženy	250,6	259,9	245,0	232,8	237,1	241,5	241,5
– muži	264,5	286,6	280,5	227,5	221,1	250,5	247,7
Pobírající Pvn (v tis.)	163,5	179,0	163,4	109,2	101,2	130,0	132,4
z toho – ženy	76,3	77,6	66,6	55,4	54,8	60,5	62,3
– muži	87,2	101,4	96,9	53,8	46,4	69,4	70,1
Pobírající Pvn na celkovém počtu uchazečů (v %)	30,9	31,9	29,8	22,8	21,3	25,6	26,1
– ženy (v %)	29,5	28,9	25,9	22,8	22,2	24,2	24,8
– muži (v %)	32,2	34,6	33,3	22,8	20,3	26,9	27,4
Průměrná výše Pvn (v Kč)	5 698	5 720	5 476	5 615	5 721	5 595	5 586
z toho – ženy	5 084	5 170	4 997	5 006	5 112	5 097	5 051
– muži	6 220	6 141	5 805	6 242	6 441	6 029	6 062
Volná pracovní místa (v tis.)	33,1	30,8	33,9	38,4	39,8	35,8	36,5
Počet uchazečů na 1 VPM	16,0	18,2	16,1	12,5	11,9	14,2	13,9
Míra nezaměstnanosti (v %)	9,0	9,6	9,2	8,1	8,0	8,6	8,6
z toho – ženy	10,3	10,7	10,0	9,5	9,7	9,8	9,9
– muži	8,1	8,8	8,6	7,0	6,8	7,7	7,6

Pozn.: drobné odchylky součtu osob v jednotlivých kategoriích od uvedeného celkového počtu souvisí se zaokrouhlením hodnot na jedno desetinné místo

Průměrný podíl dosažitelných uchazečů o zaměstnání (rozhodujících pro výpočet míry nezaměstnanosti, definice ne/dosažitelných viz Metodické poznámky) na celkovém počtu uchazečů o zaměstnání činil **96,3 %**.

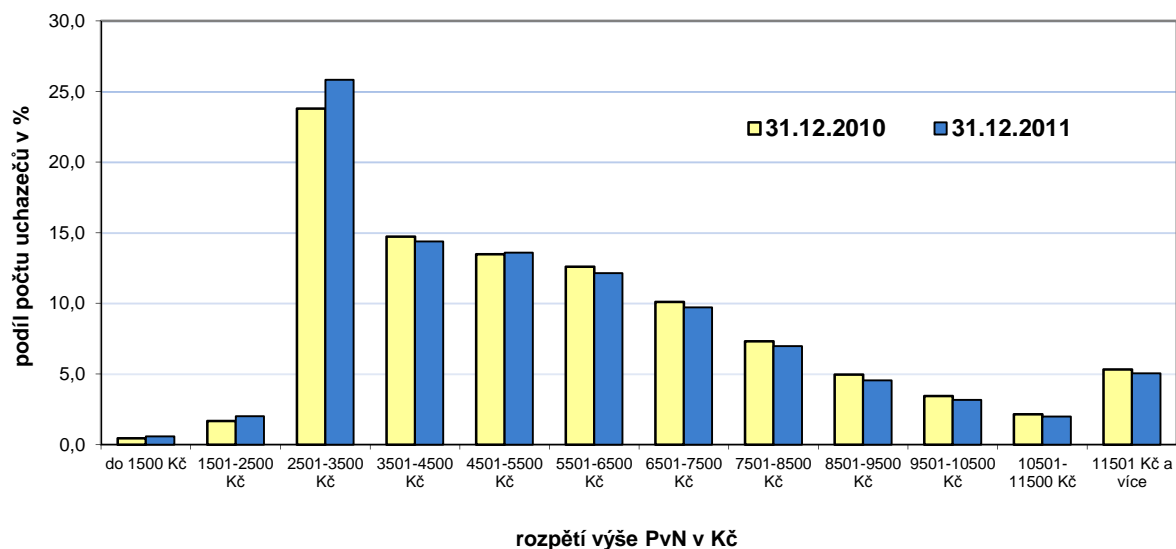
Podporu v nezaměstnanosti (PvN) pobíralo k 31. 12. 2011 130,0 tis. uchazečů o zaměstnání, tj. o 49,0 tis. méně než před rokem. **Průměrný počet nezaměstnaných s nárokem na PvN v roce 2011** meziročně **poklesl** o 31,1 tis. **na 132,4 tis.** **Podíl uchazečů o zaměstnání s PvN k 31. prosinci 2011 poklesl na 25,6 %** celkového počtu uchazečů o zaměstnání (k 31. 12. 2010 činil 31,9 %) **a průměrný podíl za rok 2011 představoval 26,1 %** (v roce 2010 představoval 30,9 %).

Pokles počtu i podílu uchazečů o zaměstnání s PvN kromě zmíněných legislativních úprav (zrušení možnosti souběhu pobírání podpory v nezaměstnanosti s výkonem tzv. nekolidujícího zaměstnání, pobírání podpory až po době, kdy uchazeči přísluší zákonné odstupné či odchodné) souvisel také s nižším počtem nově hlášených uchazečů o zaměstnání nebo s poklesem počtu dlouhodoběji nezaměstnaných s delší podpůrčí dobou (např. počet uchazečů o zaměstnání starších nad 50 let v evidenci déle než 5 měsíců pobírajících PvN k 31. 12. 2011 meziročně poklesl z 18,5 tis. na 14,3 tis.).

Průměrná výše PvN v roce 2011 meziročně **klesla o 112 Kč** (o 2,0 %) na **5 586 Kč**. Výši podpory ovlivnila změna ve struktuře příjemců podpory a nižší rozhodující příjmy uchazečů o zaměstnání přicházejících do evidence ÚP, ale také snížení výše PvN uchazečům, kteří sami bez vážného důvodu nebo na základě dohody se zaměstnavatelem ukončí pracovní poměr (tito uchazeči mají již od prvního měsíce podpůrčí doby nárok na PvN ve snížené sazbě 45 % průměrného měsíčního čistého výdělku nebo vyměřovacího základu).

Průměrná podpora **k 31. 12. 2011 činila 5 595 Kč**. **U žen** (5 097 Kč) **byla výrazně nižší** (o 15,5 %) než mužů (6 029 Kč), což je dáno především rozdíly v úrovni jejich výdělků. **Podprůměrnou podporu v nezaměstnanosti** pobíralo cca **57,5 %** uchazečů o zaměstnání, což je více než před rokem, kdy tento podíl činil cca 56,6 %.

Podíly počtu uchazečů o zaměstnání podle výše podpory v nezaměstnanosti



Vzrostly pouze podíly uchazečů o zaměstnání s rozpětím podpory v nezaměstnanosti do 3 500 Kč a od 4 501 do 5 500 Kč. **Maximální Pvn ve výši 0,58 násobku průměrné mzdy** (v národním hospodářství za 1. - 3. čtvrtletí kalendářního roku předcházejícího kalendářnímu roku, ve kterém byla podána žádost o Pvn) pobíralo v prosinci 2011 méně uchazečů o zaměstnání (3,7 tis.) než před rokem (5,6 tis.). **Jejich podíl** na celkovém počtu uchazečů o zaměstnání pobírajících Pvn **poklesl** z 3,1 % v prosinci 2010 **na 2,9 %** v prosinci 2011.

Rozdělení počtu uchazečů o zaměstnání podle výše Pvn

tab.č.15

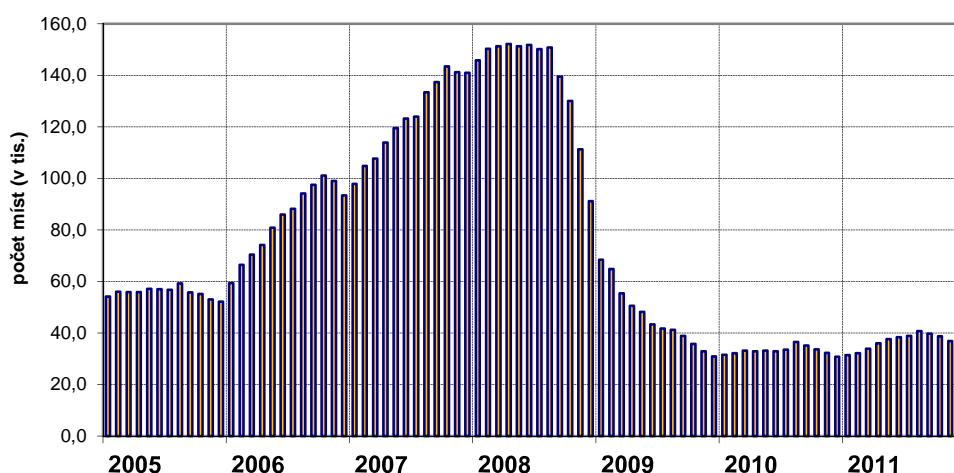
	k 31. 12. 2010		k 31. 12. 2011		meziroční rozdíl	
	v tis.	v %	v tis.	v %	v tis.	v %
Uchazeči s Pvn	179,0	100,0	130,0	100,0	-49,0	-27,4
z toho:						
do 1500 Kč	0,8	0,4	0,8	0,6	0,0	0,0
1501 - 2500 Kč	3,0	1,7	2,6	2,0	-0,4	-13,3
2501 - 3500 Kč	42,6	23,8	33,6	25,8	-9,0	-21,1
3501 - 4500 Kč	26,4	14,7	18,7	14,4	-7,7	-29,2
4501 - 5500 Kč	24,1	13,5	17,7	13,6	-6,4	-26,6
5501 - 6500 Kč	22,5	12,6	15,8	12,2	-6,7	-29,8
6501 - 7500 Kč	18,1	10,1	12,6	9,7	-5,5	-30,4
7501 - 8500 Kč	13,1	7,3	9,1	7,0	-4,0	-30,5
8501 - 9500 Kč	8,9	4,9	5,9	4,6	-3,0	-33,7
9501 - 10500 Kč	6,1	3,4	4,1	3,2	-2,0	-32,8
10501 - 11500 Kč	3,9	2,2	2,6	2,0	-1,3	-33,3
11501 Kč a více	9,5	5,3	6,6	5,1	-2,9	-30,5

Pozn.: drobné odchylky součtu osob v jednotlivých kategoriích od uvedeného celkového počtu souvisí se zaokrouhlením hodnot na jedno desetinné místo

Vývoj ekonomické situace se projevil nejdříve v plynulém nárůstu počtu volných pracovních míst (VPM), který od října přešel do mírného poklesu. Na konci roku 2011 jich bylo evidováno 35,8 tis. (o 5,0 tis. více než v prosinci 2010).

graf č. 6

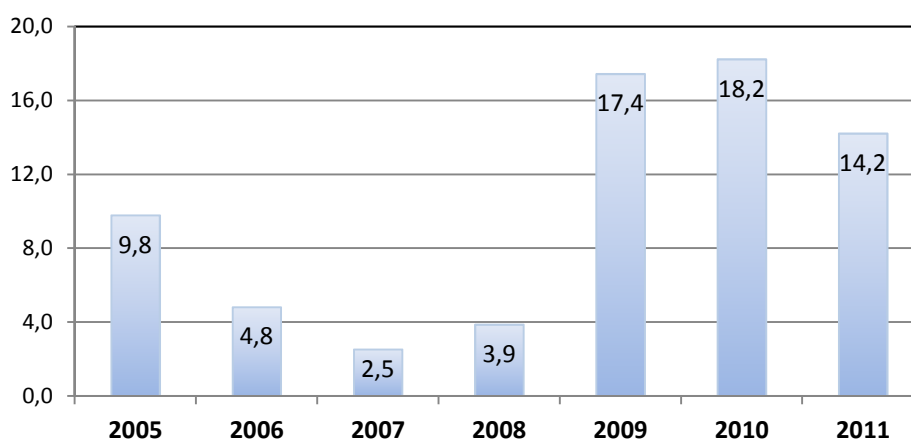
**Vývoj počtu volných pracovních míst
v období 2005 - 2011**



Zaměstnavatelé však byli opatrnější v přijímání nových zaměstnanců. V průběhu roku nahlásili na ÚP 189,4 tis. volných nových nebo uvolněných míst (o 17,4 tis. méně než v roce 2010). Z nahlášených míst bylo obsazeno uchazeči o zaměstnání nebo zrušeno (zaměstnavatelé je mezitím obsadili) 184,4 tis. (meziročně o 22,6 tis. méně).

graf č. 7

**Počet uchazečů o zaměstnání na 1 VPM
v letech 2005 - 2011 (k 31.12.)**



Vzhledem k nárůstu počtu volných pracovních míst a poklesu počtu uchazečů o zaměstnání se zmenšil nesoulad mezi nabídkou a poptávkou na trhu práce.

Počet uchazečů o zaměstnání připadajících na 1 volné pracovní místo se v prosinci meziročně snížil z 18,2 na 14,2.

Největší podíl (21,2 %) v nabídce volných míst představovala místa určená pro řemeslníky a opraváře. Spolu s kvalifikovanými pracovníky v zemědělství, lesnictví a rybářství, obsluhou strojů a zařízení a montéry (CZ-ISCO hlavní třída 6 - 8) představovaly 35,5 % všech nabízených volných pracovních míst. Jednalo se především o volná místa pro kováře, nástrojaře, řidiče nákladních automobilů, autobusů a tramvají, slévače, svářeče, řemeslníky a kvalifikované pracovníky hlavní stavební výroby a montážní dělníky výrobků a zařízení.

Volná pracovní místa pro administrativní, technické, zdravotnické, pedagogické pracovníky a pracovníky v oblasti vědy a výzkumu, vyžadující maturitu nebo vysokoškolské vzdělání (CZ-ISCO hlavní třída 1 - 4) tvořily 37,1 % z celkového počtu volných míst hlášených na ÚP. Nejvýznamnější podíl v rámci těchto tříd klasifikace byl zaznamenán u míst pro odborné pracovníky v oblasti pojišťovnictví, obchodní zástupce, techniky ve fyzikálních a průmyslových oborech, pracovníky informačních služeb, zprostředkovatele služeb, analytiky a vývojáře softwaru a počítačových aplikací, specialisty v oblasti financí.

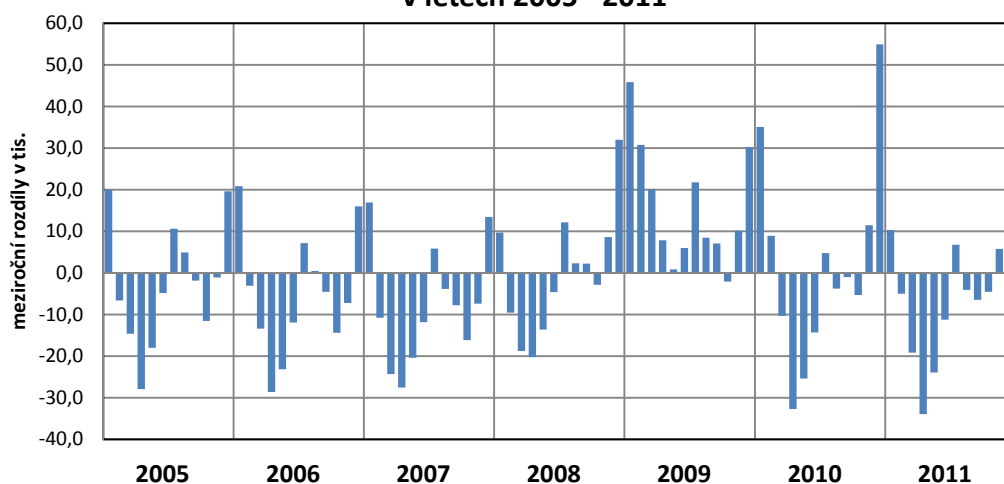
Místa pro pracovníky ve službách a prodeji (CZ-ISCO 5) tvořila na celkovém počtu volných míst 11,9 % (zejména šlo o místa pro kuchaře a pomocné kuchaře, pro číšníky, servírky a barmany, pracovníky v oblasti ochrany a ostražky) a u volných míst pro pomocné a nekvalifikované pracovníky (CZ-ISCO 9) tento podíl činil 15,5 % (nejpočetněji byla zastoupena místa pro pomocné pracovníky v oblasti těžby a stavebnictví, uklízeče a pomocníky v domácnostech, kancelářích, hotelích a pomocné pracovníky ve výrobě).

Od 1. 1. 2011 došlo ke změně klasifikace zaměstnání z KZAM na CZ-ISCO (podrobněji viz kapitola II. 2.), meziroční porovnání počtu volných míst podle jednotlivých tříd by tedy bylo zavádějící.

2. Toky nezaměstnanosti

Vývoj přírůstků a úbytků počtu uchazečů o zaměstnání v evidenci ÚP v období 2005 –2011 znázorňuje následující graf.

Meziměsíční rozdíl počtu uchazečů o zaměstnání v letech 2005 - 2011



Do evidence úřadů práce bylo **v roce 2011 nově zaevidováno 657,7 tis. osob**, tj. o 93,5 tis. **méně** než v roce 2010. Z tohoto poklesu více než dvě třetiny (62,7 tis.) představují muži, přesto mezi nově evidovanými stále převažují muži. Rozdíl mezi počtem nově evidovaných mužů a žen se snížil z 80,5 tis. v roce 2010 na 48,5 tis. v roce 2011).

Toky evidované nezaměstnanosti (v tis. osob)

tab.č.16

	rok 2010	rok 2011	I. pololetí 2011			II. pololetí 2011		
			Celkem	I.Q	II.Q	Celkem	III.Q	IV.Q
nově evidovaní	751,2	657,7	301,6	164,1	137,5	356,1	177,7	178,4
z toho ženy	335,3	304,6	136,8	70,2	66,7	167,8	93,0	74,8
muži	415,8	353,1	164,8	94,0	70,8	188,3	84,7	103,6
vyřazení celkem	728,8	710,8	384,4	177,9	206,5	326,4	181,4	145,0
z toho:								
umístění ÚP	75,9	58,8	34,0	15,1	18,9	24,8	15,2	9,6
umístění jinak	406,4	400,7	231,8	105,9	125,9	168,9	91,7	77,2
vyřazení pro nespolupráci	91,0	85,4	42,4	20,1	22,3	43,0	21,1	21,9
vyřazení - ženy	325,2	322,5	162,2	81,1	81,2	160,3	89,4	70,9
z toho:								
umístěné ÚP	36,2	27,8	16,0	7,6	8,4	11,9	7,1	4,7
umístěné jinak	182,3	182,5	94,4	47,7	46,7	88,0	47,9	40,2
vyřazené pro nespolupráci	26,2	25,3	12,4	6,1	6,4	12,8	6,3	6,5
vyřazení - muži	403,5	388,3	222,2	96,9	125,3	166,1	92,0	74,1
z toho:								
umístění ÚP	39,7	31,0	18,0	7,5	10,5	13,0	8,1	4,9
umístění jinak	224,1	218,3	137,4	58,2	79,2	80,9	43,8	37,0
vyřazení pro nespolupráci	64,9	60,1	30,0	14,0	16,0	30,1	14,8	15,4

Pozn.: drobné odchylky součtu osob v jednotlivých kategoriích od uvedeného celkového počtu souvisí se zaokrouhlením hodnot na jedno desetinné místo

Počet vyřazených⁵ uchazečů o zaměstnání (710,8 tis.) byl proti roku 2010 nižší (o 18,0 tis.), přičemž počet vyřazených mužů byl vyšší než počet žen. V roce 2011 **našlo zaměstnání nebo začalo podnikat 459,5 tis. uchazečů o zaměstnání**, ale jejich počet (i přes mírný nárůst počtu volných pracovních míst) **byl meziročně nižší o 22,8 tis. osob.** Na trhu práce se uplatnilo o 39,0 tis. více mužů než žen.

Podíl umístěných z celkového počtu vyřazených uchazečů o zaměstnání tak meziročně poklesl na 64,6 % (v roce 2010 činil 66,2 %), ale **podíl umístěných díky vlastní aktivitě vzrostl** z 55,8 % na 56,4 %. Vyšší počty těch, kteří si našli práci, souvisejí s tím, že na trh práce přicházejí ve větší míře lidé dosud dlouhodobě zaměstnaní, kvalifikovaní, kteří jsou odhodláni co nejdříve se na trhu práce uplatnit. Naopak podíl umístěných ÚP na celkovém počtu vyřazených klesl z 10,4 % na 8,3 %.

Vzhledem k charakteru většiny sezónně orientovaných odvětví i sezónních prací (větší možnost uplatnění mužů) byly v počtech nově hlášených, vyřazených nebo umístěných mužů v jednotlivých čtvrtletích větší rozdíly, zatímco počty žen byly v průběhu roku téměř vyrovnané.

Snížil se i počet uchazečů o zaměstnání vyřazených **pro nespolupráci s ÚP** (o 5,6 tis.), z celkového počtu 85,4 tis. tvoří 70,4 % muži. Počet vyřazených **z ostatních důvodů⁶ 165,9 tis. osob** (86,9 tis. žen a 79,0 tis. mužů) byl meziročně vyšší o 10,5 tis.

Nejvíce nově hlášených přišlo v roce 2011 z odvětví **průmyslu, zejména zpracovatelského.** Jejich počty vzhledem k mírnému oživení byly ve srovnání s rokem 2010 nižší. Nárůst počtu nově evidovaných uchazečů o zaměstnání byl zaznamenán pouze z odvětví administrativních a podpůrných činností (2,7 tis.).

⁵ Zákon č. 435/2004 Sb., o zaměstnanosti rozlišuje v § 29 ukončení evidence a v § 30 vyřazení z evidence. V tomto materiálu jsou pod pojmem **vyřazení z evidence** považovány obě formy odchodu z evidence.

⁶ tj. uchazeči o zaměstnání, kteří písemně požádali o ukončení evidence na ÚP (např. z důvodu nástupu na rodičovskou dovolenou nebo odchodu do důchodu), vyřazení z důvodu nástupu na soustavnou přípravu na povolání, vykonávající nelegální práci, ve vazbě po dobu delší než 6 měsíců nebo nastoupili výkon trestu odnětí svobody, stali se plně invalidními podle § 39 odst. 1 písm. a) zákona č. 155/1995 Sb., o důchodovém pojištění, písemně požádali o ukončení evidence na ÚP, změnili trvalé bydliště, dále přirozený úbytek, apod.

Počet nově evidovaných uchazečů o zaměstnání z vybraných odvětví

tab.č.17

Sektor/sekce	2010	2011				celkem	
		1.čtvrtletí	2.čtvrtletí	3.čtvrtletí	4.čtvrtletí		
Celkem	751 169	164143	137501	177709	178364	657 717	
z toho:							
Zemědělství, lesnictví a rybnářství	A	12 547	1679	1206	1296	3982	8 163
Průmysl	B-E	88 659	17724	17574	17637	20066	73 001
Stavebnictví	F	24 519	5463	2729	2385	6552	17 129
Velkoobchod a maloob.; opr. mot. vozidel	G	42 592	8742	8269	8638	8765	34 414
Doprava a skladování	H	13 225	2407	2214	2347	2652	9 620
Ubytování, stravování a pohostinství	I	12 565	2451	2143	2399	2869	9 862
Administrativní a podpůrné činnosti	N	15 948	4246	4117	4001	4833	17 197
Veřejná správa a obrana; pov. soc. zab.	O	23 336	4791	3290	5212	7376	20 669

3. Struktura uchazečů o zaměstnání

V roce 2011 se z okruhu osob, kterým věnují úřady práce zvýšenou pozornost při zprostředkování zaměstnání, zvýšily podíly mladých lidí, uchazečů s nejnižším vzděláním, dlouhodobě nezaměstnaných. Vývoj nezaměstnanosti výrazněji proporcčně nezhoršil situaci osob se zdravotním postižením a mírně se zlepšila situace osob starších 50 let.

Uchazeči o zaměstnání se zdravotním postižením

K 31. 12. 2011 bylo v evidenci ÚP **63,1 tis.** uchazečů o zaměstnání – **osob se zdravotním postižením (OZP)**, tj. o 6,4 tis. méně než před rokem. Pokles této skupiny uchazečů o zaměstnání (o 9,2 %) byl pouze nepatrně nižší než pokles celkového počtu uchazečů o zaměstnání (o 9,5 %). Jejich **podíl** na celkovém počtu uchazečů o zaměstnání **12,4 %** se tak meziročně **nezměnil**. Z celkového počtu OZP bylo **30,7 tis.**, tj. **48,7 % žen** a **37,9 tis.**, tj. **60,1 % nezaměstnaných déle než 12 měsíců**.

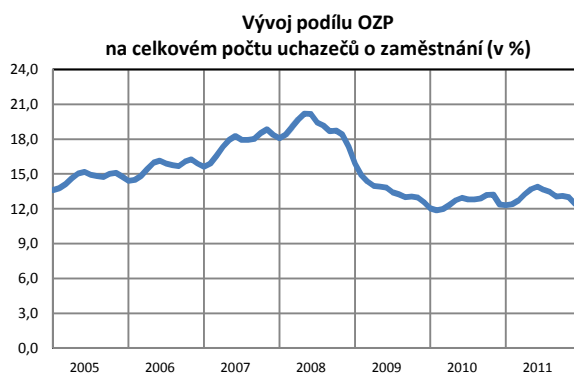
Počet **volných pracovních míst** vhodných **pro OZP** rostl v roce 2011 rychleji než celkový počet volných míst. **K 31. 12. 2011** jich bylo nahlášeno **2,6 tis.**, o 694 více než v prosinci 2010. Ze všech volných míst hlášených na ÚP představovaly 7,3 % (před rokem 6,3 %).

Zatímco **na jedno volné pracovní místo** v roce 2010 určené pro tuto skupinu připadalo v průměru 32,4 OZP, **v roce 2011** to bylo **27,7 OZP**. V porovnání s podílem

celkového počtu uchazečů o zaměstnání k celkovému počtu VPM (13,9) je však tento podíl stále dvojnásobný.

Meziroční rozdíl tohoto ukazatele k **31. 12. 2011 - 24,0** byl ještě větší (k 31. 12. 2010 - 35,9 uchazečů o zaměstnání na 1 VPM), a to díky většímu meziročnímu nárůstu volných míst pro OZP ve srovnání s nárůstem celkového počtu VPM.

graf č. 9



graf č. 10



Věková struktura uchazečů o zaměstnání

Počty uchazečů o zaměstnání meziročně poklesly ve všech věkových kategoriích. Ve smyslu zákona o zaměstnanosti byla věnována zvýšená péče uchazečům o zaměstnání, kteří jsou starší 50 let a mladší 20 let.

Počet uchazečů nad 50 let věku se snížil o 23,3 tis. na 132,3 tis., nárůst v rámci této věkové struktury byl zaznamenán pouze ve skupině starších 65 let, jejichž počet je však zanedbatelný (celkem 336 osob). Na poklesu počtu uchazečů ve věku nad 50 let (nejvíce poklesly počty osob ve věku 55 – 59 let) se ve velké míře podílel odchod do předčasného důchodu v souvislosti se změnami ve výpočtu důchodů spojených s rozhodnutím Ústavního soudu.

Podíl uchazečů starších 50 let (včetně všech pětiletých skupin uvnitř této kategorie) na celkovém počtu uchazečů poklesl, a to na **26,0 %**.

Kromě této věkové kategorie rychleji klesal počet uchazečů pouze **ve věkové kategorii 30 – 34 let, její podíl** na celkovém počtu uchazečů o zaměstnání **se snížil na 11,5 %**.

Struktura uchazečů o zaměstnání podle věku

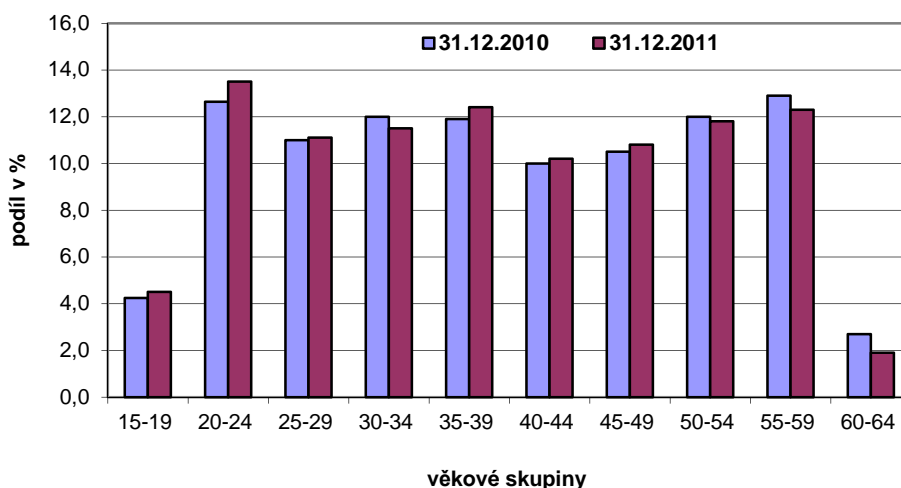
tab.č.18

	k 31. 12. 2010		k 31. 12. 2011		meziroční rozdíl	
	v tis.	v %	v tis.	v %	v tis.	v %
Celkem	561,6	100,0	508,5	100,0	-53,1	-9,5
0 - 19 let	23,9	4,3	23,1	4,5	-0,8	-3,3
20 - 24 let	71,0	12,6	68,9	13,5	-2,1	-3,0
do 25 let	94,9	16,9	91,9	18,1	-3,0	-3,2
25 - 29 let	61,8	11,0	56,5	11,1	-5,3	-8,6
30 - 34 let	67,5	12,0	58,2	11,5	-9,3	-13,8
35 - 39 let	66,6	11,9	62,9	12,4	-3,7	-5,6
40 - 44 let	56,2	10,0	51,8	10,2	-4,4	-7,8
45 - 49 let	58,9	10,5	54,8	10,8	-4,1	-7,0
50 - 54 let	67,5	12,0	59,9	11,8	-7,6	-11,3
55 - 59 let	72,7	12,9	62,4	12,3	-10,3	-14,2
60 - 64 let	15,1	2,7	9,6	1,9	-5,5	-36,4
nad 65 let	0,2	0,0	0,3	0,1	0,1	.
nad 50 let	155,6	27,7	132,3	26,0	-23,3	-15,0

*Pozn.: drobné odchylky součtu osob v jednotlivých kategoriích od uvedeného celkového počtu souvisí se zaokrouhlením hodnot na jedno desetinné místo
 . vzhledem k nízkému počtu nemá údaj vypovídající schopnost*

graf č. 11

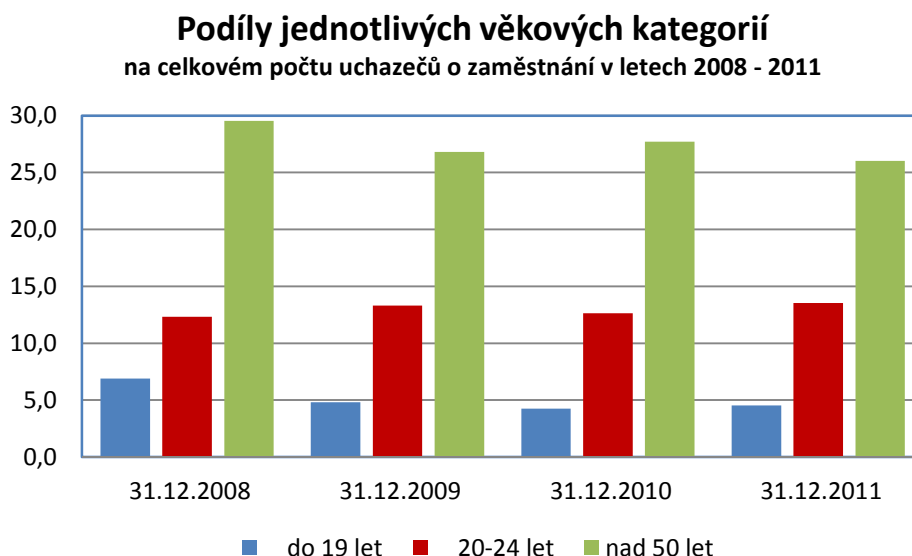
**Věková struktura uchazečů o zaměstnání
k 31.12.2010 a 31.12.2011**



Další kategorie uchazečů, jimž je na ÚP věnovaná zvýšené péče při zprostředkování zaměstnání, jsou uchazeči **mladší 20 let**. Jejich **počet** se meziročně nepatrně **snížil** (o 0,8 tis.) **na 23,1 tis.**, ale **podíl** na celkovém počtu nezaměstnaných evidovaných na ÚP mírně **vzrostl na 4,5 %**.

Mezinárodně sledovaná věková kategorie uchazečů **do 25 let** také zaznamenala úbytek počtu nezaměstnaných. K 31. 12. 2011 jich bylo evidováno **91,9 tis.**, což je však pouze **o 3,0 tis. méně** než před rokem. Její **podíl** na celkové nezaměstnanosti **vzrostl** o 1,2 p. b. **na 18,1 %** zejména díky **nárůstu podílu** ve věkové kategorii **20 - 24 let** o 0,9 p. b. **na 13,5 %**, čímž se stala nejpočetnější ze všech pětiletých věkových skupin uchazečů o zaměstnání.

graf č. 12



Specifické míry nezaměstnanosti (SMN) podle věku k 31. 12. 2011 jsou uvedeny v příloze č. 7. **Nejvyšší SMN** byla opět naměřena ve věkové skupině **do 25 let (23,0 %)**. Její poměr k celkové míře nezaměstnanosti je více než 2,5násobný a je mimo jiné i důsledkem nízkého počtu ekonomicky aktivních mladých lidí. Negativním jevem je meziroční nárůst míry nezaměstnanosti této věkové skupiny (o 1,1 p. b.).

U ostatních věkových kategorií došlo k meziročnímu poklesu SMN. **Nejvíce se snížila** míra nezaměstnanosti u kategorie **nad 60 let** (o 1,9 p. b.) a **55 – 59 let** (o 1,6 p. b.).

Nadprůměrná míra nezaměstnanosti byla naměřena u osob ve věkovém rozpětí **15 - 29 let** a **50 - 59 let**. SMN starších osob naopak (na rozdíl od mladých) snižuje jejich vysoká ekonomická aktivita. U ostatních věkových kategorií se míra nezaměstnanosti pohybovala pod úrovní průměrné míry nezaměstnanosti v ČR.

Vývoj věkové struktury uchazečů o zaměstnání měl vliv na **snížení průměrného věku uchazečů** o zaměstnání z 39,7 na **39,2 let** (u žen na 38,9 let a u mužů na 39,4 let).

Zlepšující se situace na trhu práce se projevila i u **absolventů škol** všech stupňů vzdělání a **mladistvých** po ukončení základní školy (dále „absolventi“). K **31. 12. 2011** jich na ÚP bylo evidováno **33,5 tis.**, což je **o 1,8 tis. méně** než před rokem. **Jejich podíl** na celkovém počtu uchazečů o zaměstnání však díky pomalejšímu poklesu proti poklesu celkového počtu uchazečů meziročně **vzrostl** (z 6,3 %) **na 6,6 %**. **Na jedno volné pracovní místo** vhodné pro absolventy škol a mladistvé jich připadalo **6,6**, což je **méně** než před rokem (prosinec 2010 – 7,5). **Volných míst vhodných pro absolventy** bylo v prosinci 2011 na ÚP hlášeno **5 053**, což je oproti stejnému období minulého roku **o 334 více**.

Průměrný počet absolventů v evidenci ÚP **v roce 2011** meziročně **klesl** o 1,3 tis. **na 31,4 tis.**

Struktura uchazečů o zaměstnání podle délky nezaměstnanosti

Vzhledem k přetrvávajícímu nízkému počtu pracovních míst se délka setrvání v evidenci ÚP opět prodloužila. **Počet uchazečů** o zaměstnání evidovaných **déle než 12 měsíců** se k **31. 12. 2011** meziročně **zvýšil** o 5,6 tis. **na 184,1 tis.** a jejich **podíl** na celkové nezaměstnanosti **vzrostl** z 31,8 % **na 36,2 %** (o 4,4 p. b.).

Nárůst v této kategorii byl zaznamenán **díky nárůstu** počtu evidovaných **nad 24 měsíců** o 22,5 tis. **na 101,8 tis.** (o 28,4 %), počet evidovaných **12 - 24 měsíců** **poklesl** o 16,9 tis. **na 82,3 tis.** (o 17,0 %).

Struktura uchazečů o zaměstnání podle délky nezaměstnanosti

tab. č. 19

	k 31. 12. 2010		k 31. 12. 2011		meziroční rozdíl	
	v tis.	v %	v tis.	v %	v tis.	v %
uchazeči - celkem	561,6	100,0	508,5	100,0	-53,1	-9,5
z toho:						
do 3 měsíců	190,2	33,9	152,1	29,9	-38,1	-20,0
3 - 6 měsíců	98,3	17,5	91,8	18,1	-6,5	-6,6
6 - 9 měsíců	52,1	9,3	46,7	9,2	-5,4	-10,4
9 - 12 měsíců	42,6	7,6	33,6	6,6	-9,0	-21,1
12 - 24 měsíců	99,2	17,7	82,3	16,2	-16,9	-17,0
nad 24 měsíců	79,3	14,1	101,8	20,0	22,5	28,4
nad 5 měsíců	291,5	51,9	282,0	55,5	-9,5	-3,3
nad 6 měsíců	273,1	48,6	264,5	52,0	-8,6	-3,1
nad 12 měsíců	178,5	31,8	184,1	36,2	5,6	3,1

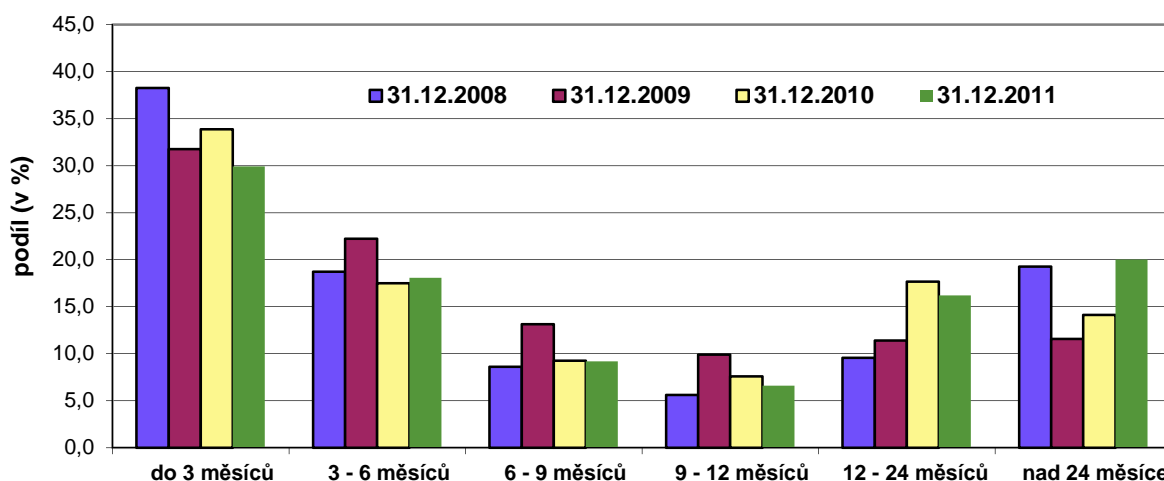
Pozn.: drobné odchylky součtu osob v jednotlivých kategoriích od uvedeného celkového počtu souvisí se zaokrouhlením hodnot na jedno desetinné místo

V důsledku příchodu menšího počtu nových uchazečů o zaměstnání koncem roku 2011 (ve srovnání s prosincem 2010) byl o 38,1 tis. (o 20 %) nižší počet uchazečů evidovaných **do 3 měsíců - 152,1 tis.**

Nižší byl také počet nezaměstnaných, kteří jsou v evidenci ÚP **déle než 5 měsíců** (patřících mezi osoby se zvýšenou péčí při zprostředkování zaměstnání). **Na konci roku 2011** jich bylo evidováno **282,0 tis.**, což znamená meziroční pokles o 9,5 tis. osob. Jejich **podíl** na celkovém počtu nezaměstnaných **se zvýšil** z 51,9 % **na 55,5 %**.

graf č. 13

**Podíl uchazečů o zaměstnání podle délky nezaměstnanosti
v letech 2008 - 2011**



Délka evidence uchazečů o zaměstnání

V důsledku zvýšení počtu uchazečů o zaměstnání dlouhodobě vedených v evidenci se prodloužila průměrná **délka průběžné evidence** (tj. délka evidence uchazečů o zaměstnání, kteří byli k určitému datu evidováni na ÚP ČR). Zatímco na konci roku 2010 činila 446 dní, na konci roku 2011 se prodloužila na **508 dní**, tj. o 62 dní.

Průměrná délka ukončené evidence (tj. délky evidence uchazečů o zaměstnání, kteří v průběhu posledního čtvrtletí odešli z evidence) na konci roku 2010 činila 239 dní, **se prodloužila o 21 dní, na konci roku 2011 činila 260 dní.**

Struktura uchazečů o zaměstnání a volných pracovních míst podle vzdělání

V roce 2011 poklesly počty uchazečů ve všech vzdělanostních kategoriích (pouze počet uchazečů o zaměstnání bez ukončeného vzdělání se nezměnil). **Nejvíce** ubylo **vyučených uchazečů o zaměstnání, uchazečů s úplným středním odborným vzděláním s maturitou a uchazečů se základní školou.** Nejpočetnějšími skupinami uchazečů o zaměstnání k 31. 12. 2011 stále byli vyučení a uchazeči jen se základním vzděláním nebo bez vzdělání (201,2 tis., resp. 139,6 tis. osob). Podíl vyučených (39,6 %) se na rozdíl od uchazečů s nejnižším stupněm vzdělání (27,5 %) snížil, stejně jako u uchazečů s úplným středním vzděláním s maturitou (15,5 %).

Struktura uchazečů o zaměstnání podle vzdělání

tab.č.20

	k 31. 12. 2010		k 31. 12. 2011		meziroční rozdíl	
	v tis.	v %	v tis.	v %	v tis.	v %
uchazeči - celkem	561,6	100,0	508,5	100,0	-53,1	-9,5
z toho:						
bez vzdělání	3,0	0,5	3,0	0,6	0,0	0,0
základní vzdělání	144,7	25,8	136,6	26,9	-8,1	-5,6
vyučen	232,4	41,4	201,2	39,6	-31,2	-13,4
středoškol. bez mat.	19,0	3,4	17,8	3,5	-1,2	-6,3
vyučen s mat.	27,8	4,9	24,7	4,9	-3,1	-11,2
gymnázium	14,9	2,7	13,8	2,7	-1,1	-7,4
SOŠ s mat.	87,4	15,6	79,1	15,5	-8,3	-9,5
vyšší vzdělání	3,8	0,7	3,7	0,7	-0,1	-2,6
vysokoškolské	28,7	5,1	28,5	5,6	-0,2	-0,7

Pozn.: drobné odchytky součtu osob v jednotlivých kategoriích od uvedeného celkového počtu souvisí se zaokrouhlením hodnot na jedno desetinné místo

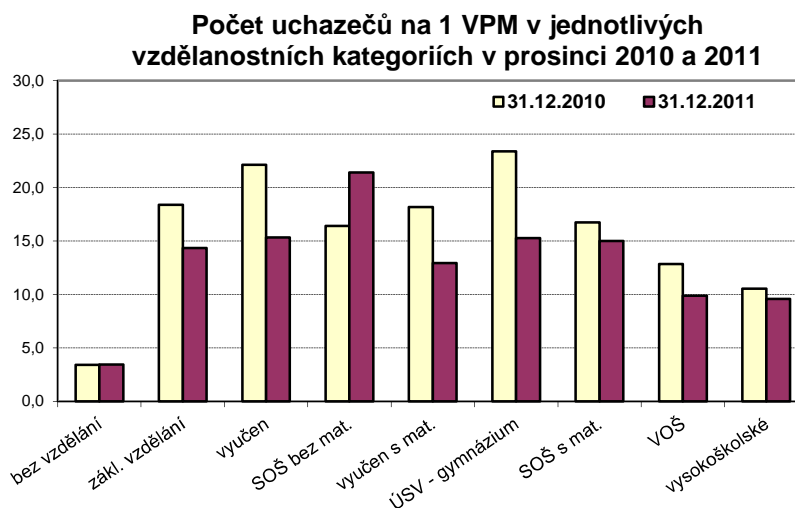
Specifická míra nezaměstnanosti uchazečů o zaměstnání **podle dosaženého vzdělání** v roce 2011 vzrostla **pouze** v kategorii lidí se základním vzděláním (díky nárůstu SMN žen této kategorie) a potvrdily, že nezaměstnaností jsou stále nejvíce ohroženi lidé s nejnižším stupněm vzdělání. Jejich SMN (k 31. 12. 2011 **37,8 %**) byla 4,4násobná proti celorepublikovému průměru. U vysokoškoláků byla naopak SMN nízká - 2,7 %.

Rozdíl mezi kvalifikační strukturou uchazečů o zaměstnání a kvalifikačními požadavky zaměstnavatelů vyjádřené **počtem uchazečů o zaměstnání na 1 volné pracovní místo podle vzdělání** se vlivem mírného oživení a stabilizace situace na trhu práce **u všech kategorií vzdělání kromě kategorie SOŠ bez maturity meziročně zmenšily.** U této kategorie **se meziročně zhoršil na konci roku 2011 podíl počtu uchazečů o zaměstnání připadajících na 1 volné pracovní místo**

vyžadující tento stupeň vzdělání z 16,4 na 21,5. Tento ukazatel byl zároveň ze všech kategorií nejvyšší.

Naopak **nejpříznivější** byl poměr mezi počtem uchazečů o zaměstnání a volnými místy pro uchazeče o zaměstnání **bez vzdělání** (3,4) a pro uchazeče o zaměstnání s **vysokoškolským vzděláním** (9,6).

graf č. 14



Potřeba snížení vysoké míry nezaměstnanosti některých skupin obyvatel se odrazila i ve stanovení národních cílů České republiky v oblasti zaměstnanosti v souvislosti s hlavními cíli Strategie Evropa 2020. Konkrétně se jedná o snížení míry nezaměstnanosti mladých osob (15 - 24 let) o třetinu a míry nezaměstnanosti osob s nízkou kvalifikací (stupeň ISCED 0 - 2 mezinárodní klasifikace stupňů vzdělání) o čtvrtinu proti roku 2010 (viz. Část Mezinárodní srovnání)⁷.

Ženy v evidenci ÚP

Zatímco do roku 2008 v evidenci ÚP převažovaly ženy, v důsledku ekonomické krize, která postihla především odvětví s vyšší zaměstnaností mužů, se situace změnila. Podobně jako v předchozích dvou letech v **roce 2011 v průměru převažovali muži** (tvořili 50,4 % uchazečů o zaměstnání), i když rozdíl v zastoupení žen a mužů již nebyl tak velký.

Průměrný počet žen v roce 2011 dosáhl 251,7 tis., což bylo **o 6,7 tis. méně** než v roce 2010. **Mužů bylo** v průměru **256,1 tis.** a jejich průměrný počet byl

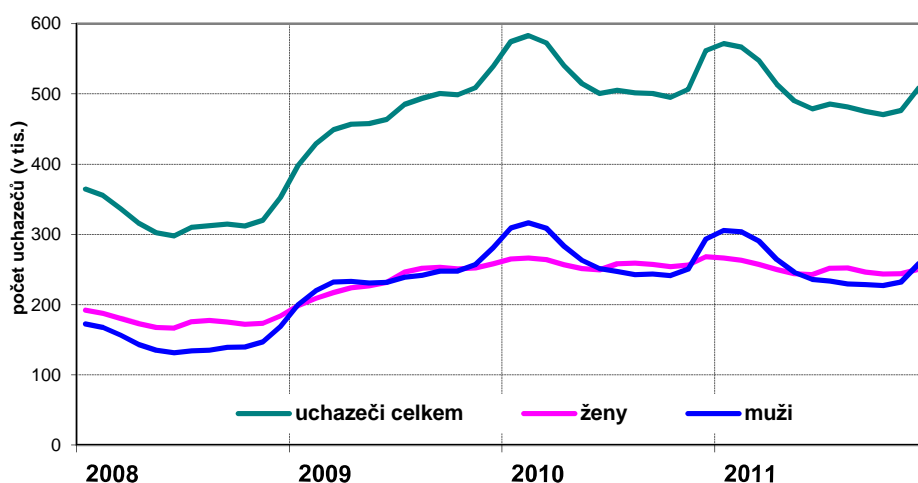
⁷ Vzhledem k tomu, že k vyhodnocení se používají mezinárodně srovnatelná data z VŠPS/LFS, konkrétní hodnoty v této části nejsou uvedeny.

meziročně o **14,4 tis.** nižší. Rozdíl podílu mužů a žen na celkové nezaměstnanosti se snížil na 0,8 p. b. (na konci roku 2011 činil 2,2 p. b.).

Pokles počtu žen byl v porovnání s poklesem počtu mužů pomalejší (viz graf č. 15), do evidence jich přicházelo ve srovnání s muži méně, v menší míře však i z evidence odcházely (viz část III. 2. Toky nezaměstnanosti). Z toho důvodu **nebyl k 31. 12. 2011 rozdíl mezi počtem mužů (258,2 tis.) a žen (250,3 tis.) již tak výrazný jako na konci roku 2010 (293,4 tis. mužů a 268,2 tis. žen)**. **Míra nezaměstnanosti žen (9,8 %)** byla z důvodu jejich nižší ekonomické aktivity stále **vyšší než u mužů (7,7 %)**, meziročně **poklesla o 0,9 p. b.** (u mužů byla nižší o 1,1 p. b.).

graf č. 15

**Počet uchazečů o zaměstnání v evidenci ÚP
v členění podle pohlaví (v tis.)
v období 2008 - 2011**



Podíly počtu mužů a žen z celkového počtu nezaměstnaných v jednotlivých kategoriích (věk, vzdělání, výše podpory v nezaměstnanosti, délka nezaměstnanosti) jsou uvedeny v příloze č. 8 a 9.

Pokud jde o specifické míry nezaměstnanosti žen (viz příloha č. 6), pak celkovou míru nezaměstnanosti žen převyšovaly **ve všech věkových kategoriích do 34 let**. Ženy často v tomto věku nemohou najít z důvodu péče o děti vhodné zaměstnání (počet uchazečů o zaměstnání pečujících o dítě do 15 let sice meziročně poklesl z 66,6 tis. na 61,9 tis., z toho bylo 94,4 % žen; jejich podíl na celkové nezaměstnanosti se zvýšil z 11,9 % na 12,2 %). Nadprůměrná byla také SMN **ve věkové kategorii 50 – 54 let**, u níž souvisela zejména se ztrátou zaměstnání v předdůchodovém věku.

SMN podle stupně **vzdělání** byla **nadprůměrná** (podobně jako u mužů) u žen s **nižším vzděláním** (základním, středním bez maturity). V případě **základního vzdělání** u mužů převyšovala celorepublikový průměr 5,4násobně, u žen „pouze“ 3,5násobně, což souvisí s nižší ekonomickou aktivitou žen s nejnižším vzděláním.

Nadále jsou ženy více postiženy dlouhodobou nezaměstnaností. K 31. 12. 2011 jich bylo v evidenci úřadů práce **déle než 6 měsíců 56,0 %, déle než 12 měsíců 39,6 %**. Naproti tomu z celkového počtu nezaměstnaných mužů bylo evidováno déle **než 6 měsíců 48,1 %, déle než 12 měsíců 32,9 %**.

Podrobnější údaje o zastoupení žen a mužů z hlediska věku, délky nezaměstnanosti, vzdělání a podpory v nezaměstnanosti včetně grafického znázornění jsou uvedeny v příloze č. 8 a 9.

Uchazeči o zaměstnání z ostatních zemí Evropské unie

Pokles počtu uchazečů o zaměstnání z ostatních zemí EU⁸ ve srovnání s poklesem celkového počtu uchazečů o zaměstnání byl **pomalejší**. Na konci roku 2011 jich bylo na úřadech práce registrováno **6 631**, meziročně se jejich počet **snížil pouze nepatrně** (o 173). Jejich podíl na celkovém počtu uchazečů o zaměstnání meziročně vzrostl z 1,21 % na 1,30 %.

Vývoj počtu a podílu uchazečů o zaměstnání z ostatních zemí EU/EHP

tab. č. 21

	Uchazeči o zaměstnání celkem		Uchazeči o zaměstnání z ostatních zemí EU		Podíl (v %)	
	k 30.6.	k 31.12.	k 30.6.	k 31.12.	k 30.6.	k 31.12.
2004	517 526	541 675	2 367	2 889	0,46	0,53
2005	489 744	510 416	2 905	3 236	0,59	0,63
2006	451 106	448 545	3 101	3 309	0,69	0,74
2007	370 791	354 878	3 123	3 029	0,84	0,85
2008	297 880	352 250	2 728	3 822	0,92	1,09
2009	463 555	539 136	6 109	6 613	1,32	1,23
2010	500 500	561 551	6 195	6 804	1,24	1,21
2011	478 775	508 451	5 989	6 631	1,25	1,30

V průběhu roku 2011 **se jich do evidence ÚP přihlásilo 9 418**, což je **o 701 méně než v roce 2010**. Počet cizinců, kteří z evidence v tomto období odešli (9 860), je meziročně nižší o 468 a počet těch, kteří našli nové pracovní uplatnění (5 860), je

⁸ EU/EHP a Švýcarska – viz str. 19 v části Zaměstnanost

nižší o 139 osob.

Mezi uchazeči o zaměstnání evidovanými k 31. 12. 2011 na rozdíl od období před krizí stále **převažovali muži**, ale jejich podíl (53,1 %) se postupně snižuje meziroční pokles o 1,8 p. b.).

Z hlediska vzdělání byla nejpočetnější kategorie uchazečů o zaměstnání **bez vzdělání nebo pouze se základním vzděláním (3 093 osob)**, jejíž podíl na celkovém počtu všech uchazečů o zaměstnání z EU **se zvýšil o 1,3 p. b. na 46,6 %**. Podíl druhé nejpočetnější kategorie – **vyučených** (o 0,5 p. b.), naopak **poklesl na 25,4 %**.

Pokles počtu uchazečů o zaměstnání z EU byl patrný **zejména ve věku 20 – 24 let** (o 54), **25 – 29 let** (o 41) a **55 – 59 let** (o 45 osob). Počty v rámci ostatních věkových skupin poklesly v řádu jednotek. **Nejpočetnější** zůstávají kategorie osob **30 – 34 let** (16,4 %), **35 – 39 let** (15,0 %) a **25 – 29 let** (13,8 % na celkovém počtu uchazečů z EU).

Z hlediska hledaného zaměstnání tvořili **největší podíl - 37,0 % pomocní a nekvalifikovaní pracovníci** (CZ-ISCO 9). Dalšími početně silnými skupinami byli **pracovníci ve službách a prodeji** (CZ-ISCO 5) - 14,1 % a **řemeslníci a opraváři** (CZ-ISCO) - 12,7 %.

Ve struktuře **podle zemí původu** převládali občané **Slovenské republiky** (5 007), jejichž **počet meziročně poklesl o 10**, a dále **Polska** (719, pokles o 147), **Bulharska** (312, nárůst o 44), **Rumunska** (149, pokles o 20) a **Německa** (101, pokles o 3).

Počet občanů EU, kteří **přišli o práci v jiných státech EU** a následně se přišli ucházet o práci v ČR, byl nižší než před rokem – **34 osob** (k 31. 12. 2010 – 64), především šlo o občany ČR – 29 (jejich počet byl o 22 nižší než na konci roku 2010), dále 3 občany Slovenska a 2 občany Německa. Naopak, **v zemích EU hledalo zaměstnání** (a byla jim exportována podpora v nezaměstnanosti z ČR) na konci roku 2011 **16 uchazečů o zaměstnání** evidovaných na ÚP v ČR, ve Francii, Itálii a Švýcarsku po 3 osobách, v Spojeném království, Španělsku a Norsku po 2 osobách a Německu 1 osoba.

4. Regionální nezaměstnanost

Míra nezaměstnanosti vyšší než celorepublikový průměr (8,6 %) byla k 31. 12. 2011 zaznamenána v 8 krajích. Nejvyšší byla stále v **Ústeckém kraji**, následoval **Olomoucký, Moravskoslezský, Karlovarský a Jihomoravský kraj**.

Míra nezaměstnanosti a počet uchazečů o zaměstnání v krajích ČR (seřazené podle míry nezaměstnanosti k 31. 12. 2011)

tab. č. 22

Kraj	Evidovaní uchazeči o zaměstnání		z toho dosažitelní		Míra nezaměstnanosti v %	
	k 31. 12.		k 31. 12.		k 31. 12.	
	2010	2011	2010	2011	2010	2011
1. Ústecký kraj	61 947	58 087	60 502	56 550	13,9	12,9
2. Olomoucký kraj	42 117	38 119	40 732	36 748	12,5	11,4
3. Moravskoslezský kraj	82 776	75 019	79 257	71 266	12,4	11,2
4. Karlovarský kraj	19 922	17 447	19 515	16 956	11,4	9,8
5. Jihomoravský kraj	69 342	62 722	68 099	61 192	10,9	9,8
6. Liberecký kraj	25 653	23 286	24 913	22 323	10,5	9,5
7. Kraj Vysočina	29 410	25 605	29 011	25 187	10,7	9,4
8. Zlínský kraj	33 386	29 418	32 596	28 445	10,7	9,4
9. Pardubický kraj	27 359	23 631	26 815	23 072	9,9	8,4
10. Jihočeský kraj	29 545	26 450	28 548	25 511	8,5	7,5
11. Královéhradecký kraj	24 678	22 185	24 048	21 462	8,4	7,5
12. Středočeský kraj	54 716	50 594	53 764	49 558	7,7	7,1
13. Plzeňský kraj	27 267	23 308	26 561	22 669	8,2	7,0
14. Hl. m. Praha	33 433	32 580	32 123	31 019	4,1	3,9
Celkem ČR	561 551	508 451	546 484	491 958	9,6	8,6

Počet uchazečů o zaměstnání absolutně **nejvíce klesl** v Moravskoslezském, Jihomoravském a Středočeském kraji, relativně v Plzeňském a Pardubickém kraji. Nejmenší absolutní i relativní pokles byl zaznamenán v Hl. m. Praze (viz příloha č. 11).

Na trhu práce stále přetrvávaly velké regionální rozdíly. Nejvyšší míra nezaměstnanosti na konci roku 2011 byla v **Ústeckém kraji – 12,9 %**, naopak nejnižší byla v **Hl. m. Praze – 3,9 %**. **Rozptyl míry nezaměstnanosti krajů** (měřeno variačním koeficientem míry nezaměstnanosti) – **24,3 %** byl nepatrně **vyšší** než v prosinci 2010, kdy hodnota tohoto ukazatele činila 23,8 %.

V roce 2011 nahlásilo Úřadu práce ČR prostřednictvím svých krajských poboček ve smyslu § 62 zákoníku práce **hromadné propouštění 289 zaměstnavatelů. Počet zaměstnanců**, kterých se hromadná propouštění měla týkat, **byl 17 257**. Nejčetnější propouštění (nad 2 tis. zaměstnanců) byla nahlášena v lednu, v dubnu a v říjnu. Z regionálního hlediska připadalo nejvíce zaměstnavatelů i dotčených zaměstnanců na Krajskou pobočku pro hl. m. Praha (93 zaměstnavatelů, 7 436 zaměstnanců) a na Krajskou pobočku v Ostravě (29 zaměstnavatelů, 2 140 zaměstnanců). Celkové počty nahlášených hromadných propouštění byly meziročně nižší (o 135), počet dotčených zaměstnanců se však zvýšil (o 497).

Okresy s nejvyšší mírou nezaměstnanosti k 31. 12. 2011
(seřazené podle míry nezaměstnanosti k 31. 12. 2011)

tab. č. 23

okres		Evidovaní uchazeči o zaměstnání		z toho dosažitelní		Míra nezaměstnanosti v%	
		k 31. 12.		k 31. 12.		k 31. 12.	
		2010	2011	2010	2011	2010	2011
1.	Jeseník	4 055	3 444	3 871	3 245	19,7	16,8
2.	Bruntál	9 092	8 750	8 673	8 368	17,9	16,5
3.	Most	9 871	9 402	9 702	9 285	16,5	15,6
4.	Hodonín	13 398	11 874	13 220	11 579	16,3	14,5
5.	Znojmo	9 040	8 178	8 998	8 157	14,7	14,1
6.	Děčín	10 730	9 486	10 533	9 200	15,7	13,9
7.	Chomutov	9 246	9 029	9 105	8 919	13,3	13,2
8.	Ústí nad Labem	9 110	9 089	8 979	8 917	13,7	13,1
9.	Karviná	20 940	19 218	20 221	18 267	14,3	13,1
10.	Šumperk	8 722	8 015	8 511	7 820	13,4	13,0

Počet volných pracovních míst k 31. 12. 2011 se meziročně **zvýšil v 11 krajích, nejvíce v Hl. m. Praze** (o 1,7 tis., tj. o 30,0 %), dále v Moravskoslezském (o 1,0 tis. tj. o 30,5 %) a Středočeském kraji (o 0,5 tis., tj. o 12,6 %). Pokles zaznamenal Ústecký (o 0,3 tis., tj. o 11,8 %), Jihomoravský (o 0,2 tis., tj. o 6,1 %) a Olomoucký kraj (o 0,1 tis., tj. o 12,0 %).

S poklesem počtu VPM souvisí ukazatel **počet uchazečů o zaměstnání na 1 volné pracovní místo**, který se v ČR meziročně snížil z 18,2 v prosinci 2010 na 14,2 ke konci roku 2011. V 7 regionech byl tento ukazatel nižší než celorepublikový průměr, **nejlepší situace** byla v regionu Hl. m. Praha (4,4), dále v Plzeňském (9,0), Pardubickém (9,1), Středočeském (12,5) a Jihočeském kraji (12,8). **Nejvyšší**

hodnoty tohoto ukazatele byly v Olomouckém (35,8), Ústeckém kraji (29,4), Kraji Vysočina (27,8) a Jihomoravském kraji (22,6).

Kromě osob nad 50 let a OZP se za celou ČR zvýšil podíl všech rizikových skupin na celkovém počtu nezaměstnaných. I nadále přetrvávají na regionální úrovni velké rozdíly.

Podíl uchazečů o zaměstnání bez vzdělání nebo se základním vzděláním byl v ČR 27,5 % k 31. 12. 2011 a z pohledu krajů byl nejvyšší v Karlovarském (43,4 %) a Ústeckém kraji (41,3 %). Celorepubliková hodnota tohoto ukazatele byla překročena i v Moravskoslezském, Plzeňském a Libereckém kraji.

V regionech s nadprůměrnou nezaměstnaností je jak absolutně, tak i relativně vyšší dlouhodobá nezaměstnanost (nad 12 měsíců). Dlouhodobou nezaměstnaností byl **nejvíce** postižen Ústecký (42,9 %), Moravskoslezský (42,2 %) a Karlovarský kraj (39,7 %). Vyšší podíl dlouhodobé nezaměstnanosti než celorepublikový průměr (36,2 %) měl na konci roku také Olomoucký, Zlínský, Jihomoravský a Liberecký kraj. Nejnižší podíl dlouhodobě nezaměstnaných byl v krajích s nízkou nezaměstnaností – v Hl. m. Praze, Královéhradeckém a Jihočeském kraji.

V okresech s vysokou nezaměstnaností byla i nejvyšší průměrná délka evidence uchazečů o zaměstnání, kteří byli vyřazeni z evidence, tj. **délka ukončené evidence**. Nejdéle byli vedeni v evidenci uchazeči o zaměstnání v Moravskoslezském, Ústeckém, Karlovarském, kde délka ukončené evidence přesahovala 300 dní. V krajích s nejnižší nezaměstnaností byla délka nezaměstnanosti výrazně kratší, v Hl. m. Praze 199 dní, v Královéhradeckém kraji 205 dní, v Jihočeském kraji 206 dní. Celostátní průměr měl hodnotu 260 dní.

Průměrná délka evidence uchazečů o zaměstnání, kteří byli v evidenci úřadů práce, tzv. **délka průběžné evidence**, dosahovala nejvyšších hodnot v kraji Moravskoslezském (689), Ústeckém (645) a Karlovarském (573), celorepublikový průměr (508 dní) byl překročen ještě ve Zlínském kraji. Nejkratší délka průběžné evidence byla v Hl. m. Praze – 303 dní.

Zastoupení dalších rizikových skupin (uchazečů o zaměstnání do 20 let, do 25 let, nad 50 let, OZP nebo žen) je uvedeno v příloze č. 23. Zde jsou uvedeny také podrobnější údaje o nezaměstnanosti těchto skupin za okresy.

IV. Politika zaměstnanosti

1. Zaměření politiky zaměstnanosti

Hlavním východiskem v oblasti zaměstnanosti pro rok 2011 byla strategie „Evropa 2020“ a na ní navazující usnesení vlády České republiky č. 434 ze dne 7. června 2010 kladoucí si za cíl na národní úrovni dosáhnout zvýšení celkové míry zaměstnanosti ve věkové skupině 20 - 64 let na 75 %, z čehož:

- u žen ve věku 20 - 64 let na 65%,
- u starších pracovníků ve věku 55 - 64 let na 55%,
- snížit míru nezaměstnanosti u mladých osob 15 - 24 let o třetinu oproti roku 2010,
- snížit míru nezaměstnanosti osob s nízkou kvalifikací o čtvrtinu oproti roku 2010.

Realizace politiky zaměstnanosti byla v roce 2011 ovlivněna doznívající celosvětovou finanční a ekonomickou krizí a následně růstem české ekonomiky umožňujícím tvorbu nových pracovních míst a pokles míry nezaměstnanosti. V souvislosti s tímto vývojem byly ze strany MPSV v roce 2011 připraveny nové projekty, jejichž účelem je podpořit ekonomický růst a konkurenceschopnost národního hospodářství. Reprezentativním v tomto ohledu je např. projekt „Vzdělávejte se pro růst!“ či projekt „Vzdělávejte se pro růst – rekvalifikace“ mající zajistit dostatek finančních prostředků k posílení kvalifikovanosti pracovní síly v ČR.

Významnou událostí ovlivňující realizaci politiky zaměstnanosti v České republice bylo 1. dubna 2011 nabytí účinnosti zákona č. 73/2011 Sb., o Úřadu práce České republiky a o změně souvisejících zákonů, vedoucí k reorganizaci služeb zaměstnanosti v ČR. V rámci této reorganizace byl ze stávajících 77 úřadů práce vytvořen jeden Úřad práce České republiky (ÚP ČR) s generálním ředitelstvím v Praze, který se dále člení na krajské pobočky se sídly v krajských městech a v hl. m. Praze. Ty zřizují svá kontaktní pracoviště nejenom v sídlech bývalých úřadů práce, ale rovněž i na dalších místech tak, aby vznikla hustá síť pracovišť zajišťující svým klientům dostačující komfort.

Základem pro realizaci aktivní politiky zaměstnanosti byla kritéria jednotlivých pracovišť ÚP ČR pro realizaci APZ v roce 2011, která byla zpracovávána na základě specifik vyplývajících z regionálního trhu práce, struktury uchazečů

o zaměstnání v evidenci ÚP a na základě objemu přidělených finančních prostředků v rámci schváleného rozpočtu. Kritéria respektovala cíle politiky zaměstnanosti Ministerstva práce a sociálních věcí (MPSV), které pro rok 2011 stanovilo, aby nástroji určenými k umístění uchazečů o zaměstnání byli podporováni uchazeči o zaměstnání, kteří pro své individuální charakteristiky nemohou bez použití nástroje aktivní politiky zaměstnanosti nalézt vhodné zaměstnání. Zvýšená pozornost byla věnována zejména těm uchazečům o zaměstnání, kteří byli v evidenci vedeni nepřetržitě déle než 5 měsíců, či těm, u nichž existoval důvodný předpoklad, že s ohledem na jejich handicap (vyjmenované v § 33 zákona č. 435/2004 Sb., o zaměstnanosti) budou v evidenci uchazečů o zaměstnání vedení déle než 5 měsíců.

S ohledem na účelnost vynakládaných finančních prostředků bylo přijato opatření nepodporovat bez vážných důvodů totožným nástrojem aktivní politiky zaměstnanosti stejné uchazeče o zaměstnání ve tříletém období. Důvodem k přijetí tohoto opatření je zajištění podpory nástrojů pro co nejširší počet uchazečů o zaměstnání, zabránit zneužívání těchto nástrojů a zvýšit jejich účinnost.

V roce 2011 nadále pokračovala **podpora zaměstnavatelů v rámci systému investičních pobídek**. Podpora je určena na vytvoření nových pracovních míst, k rekvalifikaci nebo školení zaměstnanců.

Důležitou pomocí byl **příspěvek na podporu zaměstnávání osob se zdravotním postižením** (§ 78 zákona č. 435/2004 Sb., o zaměstnanosti).

2. Výdaje na politiku zaměstnanosti

Výdaje **ze státního rozpočtu (SR) související** s výplatou podpor v nezaměstnanosti **v roce 2011** dosáhly **10 349 149 tis. Kč** a byly ve srovnání s výdaji v roce 2010 (13 354 778 tis. Kč) **o 3 005 629 tis. Kč, tj. 22,5 % nižší**.

Čerpání finančních prostředků **ovlivnil počet nově zaevidovaných uchazečů** o zaměstnání, **počet** uchazečů o zaměstnání **s podporu v nezaměstnanosti a výše podpory v nezaměstnanosti**:

- v roce 2011 se **nově zaevidovalo** na ÚP celkem **657,7 tis. uchazečů, tj. o 93,5 tis. méně** než v roce 2010;
- v důsledku nižšího počtu nově evidovaných a také z důvodů nárůstu dlouhodobé nezaměstnanosti se **snížil průměrný počet uchazečů**

o zaměstnání **pobírajících podporu v nezaměstnanosti**, a to z 163,5 tis. v roce 2010 na **132,4 tis.**, jejich **podíl** na celkovém počtu uchazečů o zaměstnání **poklesl** ze 30,9 % na **26,1 %**;

- průměrná měsíční **výše podpory se snížila** z 5 698 Kč v roce 2010 na **5 586 Kč**, výši podpory ovlivnila **změna ve struktuře příjemců podpory**, **snížená procentní výměra při jejím delším pobírání i zhoršující se výdělková situace** v souvislosti s ekonomickou krizí v předchozích letech. Ke snížení průměrné podpory částečně přispěly i legislativní změny, od 1. 1. 2011 nově náleží těm uchazečům o zaměstnání, kteří ukončili pracovní poměr výpovědí nebo dohodou se zaměstnavatelem v obou případech bez vážných důvodů, od počátku podpůrčí doby podpora v nejnižší procentní výši, tj. 45 %.

Na aktivní politiku zaměstnanosti (APZ) bylo ze státního rozpočtu a Evropského sociálního fondu v roce 2011 na MPSV a ÚP vynaloženo **3 815 886 tis. Kč**, v tom MPSV 125 632 tis. Kč, ÚP 3 690 254 tis. Kč (dalších 550 tis. Kč bylo vyčerpáno z mimorozpočtových zdrojů ze zahraničí (Program LEONARDO)). Ve srovnání s rokem 2010 **klesly výdaje na APZ o 2 355 607 tis. Kč**, tj. **o 38 %**. Ve srovnání s rokem 2010 se snížil objem výdajů aktivní politiky zaměstnanosti financovaných z Evropského sociálního fondu.

Porovnání výdajů na státní politiku zaměstnanosti (SPZ) v letech 2010 a 2011

tab.č.24

	2010		2011		rozdíl 2011-2010	Index 11/10
	v tis. Kč	Podíl na HDP v % *)	v tis. Kč	Podíl na HDP v % *)		
Výdaje na SPZ ze SR	22 736 413	0,62	17 836 581	0,47	-4 899 832	78,4
V tom:						
Pasivní politika zaměstnanosti (PPZ)	13 354 778	0,36	10 349 149	0,27	-3 005 629	77,5
Podíl PPZ na SPZ v %	58,7	x	58,0	x		x
Aktivní politika zaměstnanosti (APZ)	6 171 493	0,17	3 815 885	0,10	-2 355 608	61,8
Podíl APZ na SPZ v %	27,1	x	21,4	x		x
z toho financování projektů ESF	4 175 475	0,11	2 156 744	0,06	-2 018 732	51,7
Podíl APZ-ESF na SPZ v %	18,4	x	12,1	x		x
Podpora zaměstnávání OZP - příspěvek dle §78 ZoZ	2 712 304	0,07	3 282 404	0,09	570 101	121,0
Podíl podpory zaměstnávání OZP v %	11,9	x	18,4	x		x
Insolvence	497 837	0,01	389 142	0,01	-108 696	78,2
Podíl insolvence na SPZ v %	2,2	x	2,2	x		x

*) Údaje o HDP - zdroj ČSÚ

Dále bylo v rámci státní politiky zaměstnanosti ze státního rozpočtu **jako příspěvek zaměstnavatelům zaměstnávajícím více než 50 % osob se zdravotním postižením** podle § 78 zákona č. 435/2004 Sb., o zaměstnanosti, vynaloženo **3 282 404 tis. Kč** (o 570 100 tis. Kč, tj. 21,0 %, více než v roce 2010) a na výplatu mzdových nároků zaměstnancům při platební neschopnosti zaměstnavatele, tj. **insolvenci, 389 142 tis. Kč** (meziročně méně o 108 696 tis. Kč, tj. o 21,8 %). **Tyto nástroje a opatření nejsou součástí APZ.**

3. Aktivní politika zaměstnanosti realizovaná ÚP

Při přidělování finančních prostředků na APZ pro rozpočty jednotlivých pracovišť Úřadu práce ČR na rok 2011 vycházelo MPSV tak jako v uplynulých letech z ukazatelů charakterizujících trh práce, tj. z počtu uchazečů o zaměstnání v evidenci ÚP, míry nezaměstnanosti, počtu uchazečů o zaměstnání do 25 let, nad 50 let, počtu zdravotně postižených osob v evidenci ÚP, počtu uchazečů o zaměstnání na jedno volné pracovní místo a počtu dlouhodobě nezaměstnaných.

Nejvíce prostředků na APZ je směřováno do regionů s nejhorší bilancí těchto ukazatelů. Z celkového objemu finančních prostředků ÚP na APZ (včetně prostředků ESF) bylo nejvíce použito v Ústeckém (17,7 %), v Moravskoslezském (13,6 %) a v Jihomoravském kraji (12,3 %), podrobněji v příloze č. 18.

Rekvalifikace a poradenství

Rekvalifikace se svým zaměřením, obdobně jako v uplynulých letech, přizpůsobovaly požadavkům trhu práce a struktuře volných pracovních míst. Využívaly se nejen pro získání nové nebo rozšíření stávající kvalifikace, ale také k jejímu zvýšení a prohloubení, včetně udržování a obnovování.

V roce 2011 se rekvalifikovalo 50 561 osob⁹ (o 22 088 méně než v roce 2010), **z toho 2 790 účastníků pokračovalo v rekvalifikaci zahájené v roce 2010.**

Pokles počtu účastníků rekvalifikace byl ovlivněn reorganizací úřadů práce v průběhu 1. pololetí 2011, kdy se dočasně zpomalil proces zařazování účastníků do kurzů v souvislosti s konsolidací veřejných zakázek na realizaci rekvalifikačních

⁹ Údaje v této části a v příloze č. 19 vycházejí ze sledování rekvalifikačních kurzů (dohod) a někteří klienti se mohou zúčastnit i několika rekvalifikačních kurzů, proto nejsou totožné s údaji v tabulce č. 25.

programů. Dalším důvodem byl přetrvávající nízký počet volných pracovních míst, z tohoto důvodu byly mimo jiné přednostně podporovány rekvalifikace s praktickou částí výuky a profesní rekvalifikace pro konkrétní uplatnění na trhu práce.

Nejpočetnějšími skupinami v rekvalifikaci byly osoby **ve věku 35 - 39 let** (14,5 %), **20 - 24 let** (14,0 %) a **30 - 34 let** (13,7 %).

Rekvalifikací se nejvíce zúčastnili **vyučení** (35,4 %), lidé s **ÚSO vzděláním s maturitou** (24,5 %) a bez ukončeného vzdělání nebo se základním vzděláním (17,4 %).

Účastníci, kteří se zúčastnili rekvalifikace **v rámci projektů OP LZZ**, tvořili z celkového počtu účastníků rekvalifikace **75,3 %** (oproti 86,9 % v roce 2010).

Účinnost rekvalifikací (tj. pracovní uplatnění uchazečů o zaměstnání do 12 měsíců od ukončení rekvalifikace) **se kvůli pokračující omezené nabídce volných míst meziročně snížila z 43,8 % na 40,8 %**.

Úspěšnost rekvalifikací u žen byla cca 38,1 %, u absolventů škol 61,7 %, a u mladých do 20 let 43,1 %. Z těch, kteří do 12 měsíců po úspěšné rekvalifikaci našli zaměstnání, se do zaměstnání vrátilo v době do 3 měsíců po skončení rekvalifikace 47,1 % a do 6 měsíců celkem 73,8 % rekvalifikovaných.

Nejvyšší účinnosti dosáhly početně méně zastoupené **nespecifické rekvalifikace – 55,5 %**, a dále **rekvalifikace připravující k podnikání – 47,1 %**. U více využívaných **specifických rekvalifikací pro dělnické profese** dosáhla účinnost **43,2 %**, u **rekvalifikací rozšiřujících kvalifikaci – 41,3 %**.

V roce 2011 bylo **na rekvalifikace vyčerpáno 316 933 tis. Kč**, tj. **8,6 %** všech prostředků ÚP vynaložených na APZ ze SR (v roce 2010 bylo vyčerpáno 582 261 tis. Kč). Z celkového objemu těchto prostředků byla převážná část, tj. 231 512 tis. Kč, vynaložena na rekvalifikace v rámci projektů OP LZZ.

Nejvíce prostředků z celkového objemu prostředků SR čerpaných na rekvalifikace **bylo na tento nástroj vynaloženo v Moravskoslezském (19,9 %)** a Jihomoravském kraji (13,8 %).

Struktura použitých nástrojů APZ v roce 2010 a 2011 (ÚP ČR a MPSV)

tab. č. 25

nástroj APZ	Počty vytvořených míst (stav) k		Počty vytvořených míst celkem v průběhu roku		Počty podpořených osob (stav) k		Počty podpořených osob celkem v průběhu roku		Čerpání finančních prostředků od počátku roku (v tis. Kč)	
	31.12. 2010	31.12. 2011	2010	2011	31.12. 2010	31.12. 2011	2010	2011	2010	2011
Rekvalifikace ¹⁾	x	x	x	x	2 760	1 647	65 453	45 521	582 261	316 933
- rekvalifikace	x	x	x	x	96 676	85 421
- rekvalifikace OP LZZ	x	x	x	x	485 586	231 512
Veřejně prospěšné práce	8 347	8 147	20 961	19 903	7 269	7 344	22 882	21 322	1 623 832	1 025 477
- vytvoření VPP	2 670	1 689	5 628	9 139	2 379	1 478	6 119	9 830	401 697	550 265
- ESF - OP LZZ - NIP VPP	5 677	6 458	15 333	10 764	4 890	5 866	16 763	11 492	1 222 135	475 212
Společensky účelná pracovní místa	14 157	7 010	26 481	13 534	13 504	6 747	25 882	13 410	1 454 155	795 054
- zřízená u zaměstnavatelů	582	461	304	200	476	392	420	333	26 691	12 959
- zřízená u jednotlivců (OSVČ)	4 480	4 072	2 963	2 410	4 480	4 072	2 963	2 410	163 763	97 476
- vyhrazená pro konkrétního uchazeče	5 980	2 476	9 394	6 567	5 751	2 283	9 177	6 287	431 781	401 372
- ESF - OP LZZ - NIP SÚPM	3 115	1	13 820	4 357	2 797	0	13 322	4 380	831 919	283 247
Zaměstnanost občanů se zdravotním postižením	2 370	2 148	1 081	769	12 435	16 515	11 836	16 097	323 661	255 783
- vytvoření chrán. prac. dílen a pracovních míst ²⁾	2 370	2 148	1 081	769	2 034	1 890	1 640	1 405	84 805	44 128
- provoz chrán. pracovních dílen a pracovních míst	x	x	x	x	10 401	14 625	10 076	14 620	235 262	208 539
- pracovní rehabilitace	x	x	x	x	.	.	120	72	3 594	3 116
Cílené programy ESF - OP LZZ	311	378	491	629	265	348	459	643	626 919	974 799
Ostatní podpora zaměstnanosti									1 036 465	303 161
- programy pro podporu tvorby nových prac. míst									27 650	160 647
- ESF OP LZZ ostatní (SIP, Vzdělávejte se)									1 008 815	142 515
Ostatní ³⁾									17 257	19 047
Aktivní politika čerpaná na ÚP									5 664 551	3 690 254
- investiční pobídky									481 442	66 252
- APZ OP LZZ									100	49 076
- ostatní ³⁾									25 401	10 304
Aktivní politika čerpaná na MPSV									506 943	125 632
Aktivní politika zaměstnanosti celkem									6 171 493	3 815 886
z toho: financování programů ESF celkem									4 175 475	2 156 359

¹⁾ statistiky o počtech osob v rekvalifikaci nerozlišují, zda se jedná o rekvalifikace financované z prostředků na národní APZ nebo z prostředků ESF

²⁾ včetně CHPM - SVČ OZP

³⁾ položky **ostatní** zahrnují APZ jinde nespécifikovanou (nákup služeb, ostatní nástroje – příspěvek na zapracování, překlenovací příspěvek)

Pozn.: finanční prostředky na rekvalifikace zahrnují i rekvalifikace zaměstnanců (5 031 tis. Kč v roce 2011 a 10 821 tis. Kč v roce 2010)

Poradenské činnosti byly v roce 2011 zaměřeny především na obtížně umístitelné skupiny (osoby se zdravotním postižením, mladé do 20 let věku, dlouhodobě nezaměstnané, osoby s žádnou nebo nízkou úrovní kvalifikace, osoby nad 50 let, osoby pečující o děti do 15 let a nově také na osoby propuštěné v důsledku ekonomické krize) ve snaze pomoci jim při hledání nového pracovního uplatnění, umožnit návrat do školského systému nebo doplnění vzdělání a zprostředkovat další sociální integraci. Poradenské aktivity byly v řadě případů provázané s dalšími nástroji aktivní politiky zaměstnanosti. Účinnost poradenských služeb zvýšily zejména komplexní poradenské programy, individuální poradenství, programy bilanční a pracovní diagnostiky a skupinové poradenské programy (Job cluby, motivačně-aktivizační programy aj.).

Aktivity Informačních a poradenských středisek pro volbu a změnu povolání (IPS) byly prioritně orientovány na prevenci nezaměstnanosti, zejména žáků základních škol a studentů středních škol prostřednictvím informačních materiálů v tištěné i elektronické podobě (Atlasy školství s nabídkou středoškolských programů, Poradce k volbě povolání, charakteristiky povolání, internetové informačně poradenské nástroje a další) a skupinových poradenských programů.

Rekvalifikace a poradenské činnosti patřily k nejčastěji využívaným aktivitám v rámci Individuálních akčních plánů (IAP), které kontaktní pracoviště ÚP ČR sestavují v součinnosti s uchazeči o zaměstnání, kteří jsou v evidenci nepřetržitě déle než 5 měsíců. Vypracování tohoto dokumentu, který stanoví postup a časový harmonogram naplňování dohodnutých aktivit, včetně ve stanovených termínech následné aktualizace a vyhodnocování, je jedním z nástrojů služeb zaměstnanosti, vedoucím k motivaci a aktivizaci každého konkrétního uchazeče o zaměstnání na trhu práce, tj. k zaměstnání a ke zvýšení zaměstnatelnosti.

Veřejně prospěšné práce (VPP)

VPP jako časově omezené pracovní příležitosti slouží zejména k aktivaci a získání či zachování pracovních návyků u té skupiny uchazečů o zaměstnání, kde z důvodu příslušnosti k rizikové skupině (nízká kvalifikace, uchazeči starší 50 let, dlouhodobě nezaměstnaní, atd.) je vysoké riziko vzniku dlouhodobé nezaměstnanosti a ztráty kompetencí rozhodných k získání a udržení zaměstnání.

Jedná se o práce spočívající v údržbě veřejného prostranství, úklidu a údržbě veřejných budov a komunikací nebo obdobných činnostech ve prospěch obcí, státních a obecně prospěšných institucí.

V roce 2011 bylo vytvořeno celkem **19 903 míst na VPP** (z toho 9 139 v rámci národních prostředků a 10 764 v rámci ESF) a na nich **umístěno 21 322 uchazečů o zaměstnání**, což je o 1 560 méně, než za stejné období předchozího roku.

V roce 2011 bylo vynaloženo na VPP ze SR a ESF celkem 1 025 477 tis. Kč (z toho 475 212 tis. Kč v rámci prostředků ESF), tj. o 598 355 tis. Kč méně než v roce 2010. **Podíl výdajů** na realizaci VPP (**27,8 %** celkových výdajů ÚP) se meziročně téměř nezměnil (v roce 2010 představoval 28,7 %).

Z uvedených statistik je patrné, že v roce 2011 došlo oproti roku 2010 k zefektivnění čerpání prostředků na tento účel, kdy bylo vynaloženo o 36,8 % finančních prostředků méně při zachování obdobného počtu podpořených uchazečů. Snížením příspěvku na jednu vytvořenou pracovní příležitost v rámci VPP tak byl zohledněn fakt, že realizace veřejně prospěšných prací přináší, kromě podpory pracovního uplatnění uchazečů o zaměstnání, pozitivní efekty i druhé smluvní straně (zejména obcím a dalším obecně prospěšným institucím) v podobě financování pracovní síly z rozpočtu aktivní politiky zaměstnanosti.

Tento nástroj APZ byl nejvíce využíván **v Ústeckém kraji (14,5 %** prostředků ÚP čerpaných ze SR na VPP), v Moravskoslezském (13,3 %) a Jihomoravském kraji (12,7 %).

Společensky účelná pracovní místa (SÚPM)

Společensky účelnými pracovními místy jsou pracovní místa, která zaměstnavatel zřizuje nebo vyhrazuje na základě dohody s ÚP a obsazuje je uchazeči o zaměstnání. K SÚPM patří též pracovní místo zřízené uchazečem o zaměstnání za účelem výkonu samostatné výdělečné činnosti. Tato pracovní místa mají umožnit trvalé nebo dlouhodobější zaměstnání uchazečům o zaměstnání, kterým nelze v současné době zajistit pracovní uplatnění jiným způsobem.

V roce 2011 ÚP přispěl na zřízení nebo vyhrazení **13 534 pracovních míst** (z toho 9 177 v rámci národních prostředků a 4 357 v rámci prostředků ESF) a **na tato místa umístil 13 410 uchazečů o zaměstnání**, což je o 12 472 méně než ve stejném období předchozího roku.

Na tento nástroj bylo vyčerpáno celkem **795 054 tis. Kč** (z toho 283 247 tis. Kč v rámci ESF), meziročně o 659 101 tis. Kč méně. K 30. červnu 2011 totiž došlo k ukončení aktivit Národního individuálního projektu SÚPM, jehož prostřednictvím byl nástroj financován prostředky Evropského sociálního fondu. Realizace nástroje byla dále přechodně poznamenána restrukturalizací služeb zaměstnanosti.

Podíl výdajů na realizaci SÚPM z celkových výdajů ÚP na APZ (**21,5 %**) byl nižší než v roce 2010 (25,7 %).

Z regionálního pohledu byl nejvyšší podíl vyčerpaných finančních prostředků na SÚPM v **Moravskoslezském** (14,8 %), **Ústeckém** (13,8 %) a **Jihomoravském kraji** (11,4 % z objemu prostředků vyčerpaných ÚP ze státního rozpočtu na tento nástroj APZ), viz příloha č. 18.

Chráněná pracovní místa (CHPM) a chráněné pracovní dílny (CHPD)

V roce 2011 bylo finančně podpořeno vytvoření celkem 769 nových pracovních míst, na která bylo **umístěno od počátku roku 1 405 osob se zdravotním postižením (OZP)**. V těchto počtech jsou zahrnuta jak CHPM (včetně míst pro OZP, které se rozhodnou vykonávat samostatnou výdělečnou činnost), tak i místa v CHPD.

Na vytvoření CHPM a CHPD a na částečnou úhradu provozních nákladů CHPM a CHPD (v nichž bylo zaměstnáno 14 625 OZP) byly vynaloženy **finanční prostředky v celkové výši 252 667 tis. Kč** (vytvoření míst 44 128 tis. Kč, provoz 208 539 tis. Kč), což bylo o 67 400 tis. Kč méně než v roce 2010. Jejich **podíl z celkových výdajů ÚP na APZ se meziročně zvýšil z 5,7 % na 6,8 %**.

Další formou podpory osob se zdravotním postižením je **pracovní rehabilitace** (příprava k práci), která je založena na sestavování individuálních plánů pracovní rehabilitace a na individuálním přístupu k jejich naplňování. **Rozsah** tohoto způsobu **podpory** osob se zdravotním postižením **představoval v roce 2011 objem 3 116 tis. Kč**, tj. o 478 tis. Kč méně než ve stejném období předchozího roku.

Snížené čerpání těchto nástrojů pro OZP bylo vyváženo zvýšením čerpání finančních prostředků v rámci podpory zaměstnávání osob se zdravotním postižením podle **§ 78 zákona č. 435/2004 Sb., o zaměstnanosti**, kde došlo k meziročnímu **nárůstu o 570 100 tis. Kč**.

Méně využívané nástroje APZ

Méně využívanými nástroji aktivní politiky zaměstnanosti jsou **příspěvek na zapracování, příspěvek při přechodu na nový podnikatelský program a překlenovací příspěvek.**

- **Příspěvek na zapracování** může ÚP poskytnout zaměstnavateli, který přijímá do pracovního poměru uchazeče o zaměstnání, kterému ÚP věnuje zvýšenou péči. Příspěvek lze poskytovat maximálně po dobu 3 měsíců a může činit nejvýše polovinu minimální mzdy na jednu fyzickou osobu, která zapracovává přijatého uchazeče o zaměstnání. V roce 2011 bylo zaměstnavatelům z tohoto titulu vyplaceno **439 tis. Kč.**
- **Příspěvek při přechodu na nový podnikatelský program** slouží k podpoře zaměstnavatelů, kteří z důvodu přechodu na nový podnikatelský program nemohou zabezpečit pro své zaměstnance práci v rozsahu stanovené týdenní pracovní doby. V roce 2011 na tento druh podpory **nebyly zaměstnavateli čerpány žádné finanční prostředky.**
- **Překlenovací příspěvek** může Úřad práce poskytnout osobě samostatně výdělečně činné, jíž byl ÚP poskytnut příspěvek na zřízení SÚPM za účelem výkonu samostatně výdělečné činnosti (SVČ). Poskytování tohoto příspěvku určeného ke krytí provozních nákladů začínajících OSVČ bylo obnoveno s platností od 1. ledna 2011. Příspěvek je poskytován jednorázově za dobu max. 5 měsíců ve výši 0,25 násobku průměrné mzdy v národním hospodářství za první až třetí čtvrtletí předcházejícího roku. V roce 2011 bylo na tento příspěvek **vynaloženo 4 870 tis. Kč a podpořeno 345 osob.**

Informace o dalších opatřeních APZ realizovaných na úrovni MPSV i na ÚP (systém investičních pobídek, projekty zaměstnanosti podporované Evropským sociálním fondem) **jsou uvedeny samostatně v následujících kapitolách 5. a 6.**

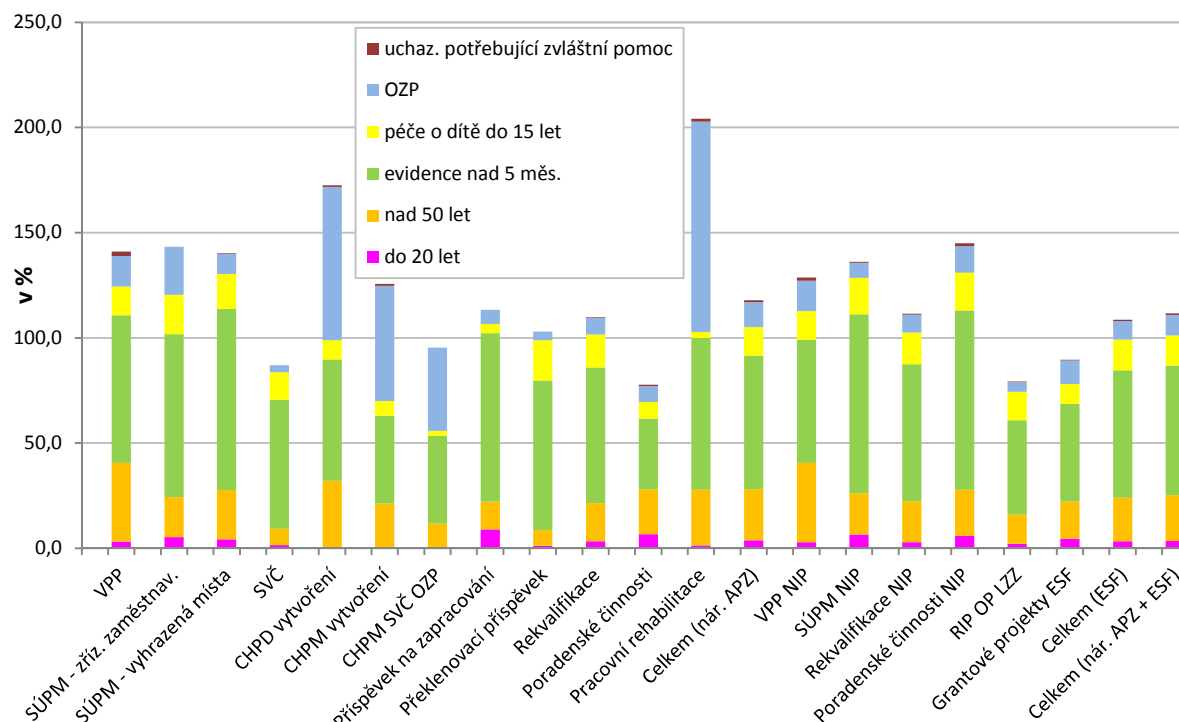
4. Vyhodnocení realizace APZ

Pro rok 2011 bylo stanoveno podporovat nástroji a opatřeními APZ uchazeče o zaměstnání, kteří pro své individuální charakteristiky nemohou nalézt vhodné zaměstnání déle než 5 měsíců či dané délky nezaměstnanosti bez použití nástroje

dosáhnou. Jde zejména o skupinu mladých do 20 let, starších 50 let, osob se zdravotním postižením, o osoby pečující o dítě do 15 let, nezaměstnané déle než 5 měsíců a osoby, které potřebují zvláštní pomoc.

graf č.16

Podíl specifických skupin na celkovém počtu uchazečů zařazených na jednotlivé nástroje APZ v roce 2011



Pozn. 1.: Uchazeči mohou spadat současně do více skupin, proto součet podílů u jednotlivých nástrojů APZ může být vyšší než 100%.

Pozn. 2.: Podíly uchazeček těhotných a kojících jsou zanedbatelné, proto nejsou v grafu zahrnuty.

5. Systém investičních pobídek

Systém investičních pobídek v gesci MPSV zahrnuje:

- **Investiční pobídky** do zpracovatelského průmyslu,
 - **Rámcový program** pro podporu technologických center a strategických služeb,
 - **Program** pro podporu tvorby nových pracovních míst v regionech nejvíce postižených nezaměstnaností.
- **Investiční pobídky** do zpracovatelského průmyslu v gesci MPSV jsou poskytovány na základě zákona č. 72/2000 Sb., o investičních pobídkách, v platném znění, a na základě zákona č. 435/2004 Sb., o zaměstnanosti, v platném znění. MPSV má v gesci dvě formy pobídek, tj. hmotnou podporu **vytváření nových pracovních míst** a hmotnou podporu **rekvalifikace nebo školení zaměstnanců**.

Pobídky byly v předchozích letech poskytovány MPSV. Vznikem ÚP ČR přešla práva a povinnosti při uzavírání dohod a poskytování hmotné podpory z MPSV na ÚP ČR – GŘ.

V 1. čtvrtletí 2011 MPSV poskytlo Investiční pobídky celkem 5 investorům v hodnotě 66 252 tis. Kč a ve 2. čtvrtletí a v 2. pololetí roku 2011 ÚP ČR poskytl Investiční pobídky dalším 14 investorům v hodnotě 118 122 Kč, tj. úhrnem bylo 19 investorům poskytnuto 184 374 tis. Kč (viz příloha č. 20).

Na základě uzavřených Dohod v rámci Systému investičních pobídek se investoři zavázali vytvořit **926 nových pracovních míst a vyškolit, resp. rekvalifikovat 528 nových zaměstnanců.**

Z hlediska regionálního rozložení této podpory směřovalo nejvíce finančních prostředků do **Moravskoslezského kraje (89,8 %)** a **Ústeckého kraje (8,5 %)**, viz příloha č. 21a.

- Aktualizovaný **Rámcový program** pro podporu technologických center a center strategických služeb byl schválen usnesením vlády č. 217 ze dne 12. března 2007. Vedle tohoto programu v roce **2010** dobíhaly **dřívější rámcové programy**, a to samostatné Rámcové programy pro podporu vzniku a rozšíření technologických center a pro podporu strategických služeb, přijaté usnesením vlády č. 573 ze dne 5. června 2002 a Rámcový program pro podporu technologických center a center strategických služeb schválený usnesením vlády č. 1238 ze dne 10. prosince 2003.

MPSV, resp. ÚP ČR poskytuje pouze dotace na školení a rekvalifikace nových zaměstnanců.

V roce 2011 ÚP ČR poskytl dotace na školení a rekvalifikace zaměstnanců **27 investorům** v celkové výši **42 525 tisíc Kč** na **zaškolení, resp. rekvalifikaci 3 789 zaměstnanců** – na nových pracovních místech určených pro vysoce kvalifikované pracovníky (viz příloha č. 20).

Z hlediska regionálního rozložení této podpory směřovalo nejvíce finančních prostředků do **Prahy (66,9 %)** a do **Jihomoravského kraje (14,3 %)**, viz příloha č. 21b.

- **Program pro podporu tvorby nových pracovních míst v regionech nejvíce postižených nezaměstnaností** je zaměřen na podporu zaměstnanosti a školení (rekvalifikace) ve fondově méně náročné výrobě. Stanovenou nízkou hranicí

pro počáteční investici (10 mil. Kč, resp. min. 10 zaměstnanců) se program orientuje zejména na podporu malých a středních podnikatelů ve zpracovatelském průmyslu. MPSV uzavírá dohody s investory, kteří zřizují více jak 250 nových pracovních míst, s investory zřizujícími menší počet míst uzavírají dohody místně příslušné úřady práce.

Finanční podpora je zde poskytována na základě usnesení vlády č. 566 ze dne 2. června 2004, ve znění usnesení vlády č. 287 ze dne 22. března 2006. Účinnost Programu byla stanovena do konce roku 2007, kdy bylo ukončeno přijímání nových projektů.

V průběhu roku 2011 nebyl tento program finančně podpořen.

6. Projekty financované z prostředků Evropského sociálního fondu

Významným zdrojem finančních prostředků na aktivity služeb zaměstnanosti je Evropský sociální fond (ESF). Prostředky ESF jsou v roce 2011 čerpány na základě **operačního programu Lidské zdroje a zaměstnanost (OP LZZ) programovacího období 2007 – 2013**. Jeho globálním cílem je „Zvýšit zaměstnanost a zaměstnatelnost lidí v ČR na úroveň průměru 15 nejlepších zemí EU“. V souladu s tímto cílem a s návrhy a strategiemi obsaženými v Národním strategickém referenčním rámci 2007 - 2013 (a dalších dokumentech) jsou koncipovány prioritní osy OP LZZ.

Oblasti zaměstnanosti se týkají především tyto prioritní osy a oblasti podpory:

Prioritní osy a oblasti podpory OP LZZ

tab. č. 26

Prioritní osa	Oblast podpory	
PO 1	Adaptabilita	
	Oblast podpory 1.1	Zvýšení adaptability zaměstnanců a konkurenceschopnosti podniků
	Oblast podpory 1.2 (část)	Zvýšení adaptability zaměstnanců restrukturalizovaných podniků
PO 2	Aktivní politiky trhu práce	
	Oblast podpory 2.1	Posílení aktivních politik zaměstnanosti
	Oblast podpory 2.2	Modernizace institucí a zavedení systému kvality služeb zaměstnanosti a jejich rozvoj
PO 3	Sociální integrace a rovné příležitosti	
	Oblast podpory 3.3	Integrace sociálně vyloučených skupin na trhu práce

Další oblasti podpory 3.1 a 3.2 jsou zaměřeny především na oblast sociálních služeb, 3.4 na rovné příležitosti a sladování rodinného a pracovního života¹⁰, prioritní osa PO 5, oblast podpory 5.1 na mezinárodní spolupráci v oblasti rozvoje lidských zdrojů a zaměstnanosti.

Tato část si neklade za cíl popsat všechny realizované projekty, její součástí jsou ty, které mají vazbu na prostředky vyčleněné na politiku zaměstnanosti (především individuální projekty realizované ÚP, národní individuální projekty), grantové projekty vztahující se k aktivní politice zaměstnanosti a systémové projekty zaměřené na modernizaci služeb zaměstnanosti.

- **Prioritní osa 1 OP LZZ – Adaptabilita**

V rámci **oblasti podpory 1.1 Zvýšení adaptability zaměstnanců a konkurenceschopnosti podniků** v roce 2011 pokračovala realizace projektů, předložených v rámci výzvy na předkládání grantových projektů „**Školení je šance**“.

Dne 18. 3. 2011 Řídící orgán vyhlásil novou výzvu „Vzdělávejte se pro růst – Adaptabilita“. Na základě ní byl předložen a schválen projekt „**Vzdělávejte se pro růst!**“ (**adaptabilita**), který navázal na projekt „Vzdělávejte se!“. Na rozdíl od předchozího projektu je určen zaměstnavatelům v odvětvích s předpokladem růstu a s významným podílem na tvorbě HDP. Jeho realizace byla zahájena 31. 5. 2011 **s rozpočtem 850 000 tis. Kč**. Jsou podporovány cílové skupiny zaměstnanců a zaměstnavatelů v odvětvích:

- zpracovatelský průmysl,
- zásobování vodou; činnosti související s odpadními vodami, odpady a sanacemi,
- stavebnictví,
- velkoobchod a maloobchod; opravy a údržba,

¹⁰ **Oblast podpory 3.1 - Podpora sociální integrace a sociálních služeb** je zaměřena na cílové skupiny v ohrožení sociálním vyloučením či přímo sociálně vyloučené; jedním z nástrojů pro prevenci nebo boj proti sociálnímu vyloučení je zvyšování kompetencí příslušníků cílových skupin a zlepšování jejich situace na trhu práce. V této oblasti se realizují **projekty zaměřené na kvalitu a dostupnost sociálních služeb**, případně na vzdělávání jejich pracovníků, **ale také projekty zaměřené přímo na uplatnitelnost cílových skupin na trhu práce** nebo přímo na rozvoj sociálního podnikání.

Oblast podpory 3.2 - Podpora sociální integrace příslušníků romských lokalit je zaměřena stejným směrem jako oblast podpory 3.1 cílovou skupinou jsou přímo příslušníci romských lokalit.

Oblast podpory 3.4 - Rovné příležitosti žen a mužů na trhu práce a sladění pracovního a rodinného života - nejčastějšími aktivitami jsou kvalifikační a rekvalifikační programy, včetně distančních forem vzdělávání, příprava na SVČ, podpora přístupu žen k IT, motivační kurzy, kariérní poradenství a bilanční diagnostika, v oblasti sladování pracovního a rodinného života je to zejména zavádění flexibilních forem práce, provoz podnikových školek a jiných služeb péče o děti.

- ubytování, stravování a pohostinství,
- zdravotní a sociální péče.

Závazky z dohod o vzdělávání zaměstnanců v rámci projektu činily k 31. 12. 2011 celkem 140 214 303 Kč, čerpáno bylo 19 671 393 Kč.

Dne 30. 9. 2011 byla vyhlášena Zprostředkujícím subjektem výzva k předkládání regionálních individuálních projektů „Vzdělávejte se pro růst! – regiony“. Výzva byla určena pro Úřad práce ČR s termínem ukončení výzvy 30. 12. 2011. Celkem bylo předloženo 13 projektů.

V rámci oblasti podpory **1.2 Zvýšení adaptability zaměstnanců a zaměstnavatelů restrukturalizovaných podniků** pokračuje realizace **regionálních individuálních projektů** typu **RESTART** (jako jedno z opatření na potlačení dopadů krize). Jejich hlavním cílem projektů je podchycení zaměstnanců před tím, než s nimi zaměstnavatel rozváže pracovní poměr z organizačních důvodů. Podpora v rámci projektů má napomoci jejich dalšímu osobnímu a profesnímu rozvoji prostřednictvím širokého spektra poradenských a vzdělávacích aktivit. Získaný kvalifikační profil by měl přispět ke snadnějšímu nalezení nového pracovního uplatnění na trhu práce, případně zahájení samostatné výdělečné činnosti. V současné době se realizuje **9 projektů** v celkové výši 396 582 tis. Kč (kontaktní pracoviště ÚP ČR Louny, Most, Chomutov, Česká Lípa, Jihlava, Olomouc, Liberec a Ústí nad Labem) schválených v roce 2010 a 1 projekt je v procesu hodnocení. Výzva byla ukončena 28. 12. 2011.

Dalším opatřením k řešení finanční krize a efektivního využití prostředků ESF bylo vyhlášení výzvy k předkládání **grantových projektů** (GP) od 5. března 2010 do 31. srpna 2012. Hlavním cílem těchto projektů je podchycení zaměstnanců podniků působících v oborech a odvětvích, které procházejí strukturálními změnami, a jimž hrozí nezaměstnanost z organizačních důvodů. Podpora má napomoci zajistit především vhodnou rekvalifikaci v době, kdy zaměstnancům běží výpovědní lhůta u stávajícího zaměstnavatele. Rekvalifikace by měla vycházet z požadavků trhu práce s cílem nalézt nové pracovní uplatnění u nového zaměstnavatele nebo zahájení samostatné výdělečné činnosti. Projekty jsou zaměřeny na rekvalifikaci, další profesní vzdělávání zaměstnanců, včetně aplikování moderních forem vzdělávání zaměstnanců, pracovních profesních poradenství, poskytování mzdových příspěvků zaměstnavatelům, uplatňování pružných forem organizace práce a podporu zahájení podnikatelské činnosti přípravou nových podnikatelů. Na tyto

grantové projekty jsou alokovány prostředky ve výši 300 519,2 tis. Kč. K 31. prosinci 2011 bylo předloženo 29 projektů, z nich 14 bylo schváleno k realizaci. Objem finančních prostředků na schválené projekty činil 107 972,021 tis. Kč.

- **Prioritní osa 2 OP LZZ – Aktivní politiky trhu práce**

V rámci oblasti podpory 2.1 Posílení aktivních politik zaměstnanosti byly v roce 2011 realizovány čtyři národní individuální projekty (NIP) – „Poradenství a rekvalifikace“, „Společensky účelná pracovní místa“ (u obou ukončení k 31. 8. 2011), „Vzdělávejte se pro růst! - Veřejně prospěšné práce“ (realizace projektu bude probíhat do 30. 4. 2012) a „Vzdělávejte se pro růst! – rekvalifikace“ (projekt byl zahájen 1. 7. 2011 a bude probíhat následující tři roky). **Koncem roku 2011** probíhala **příprava nového projektu „Vzdělávejte se pro růst! - pracovní příležitosti“**, který naváže na ukončované projekty a zahrne nástroje **VPP** a **vyhrazená SÚPM** (zahájen 1. 1. 2012 s tím, že realizován bude následující dva roky). Výše uvedené projekty jsou zaměřeny na jednotlivé nástroje aktivní politiky zaměstnanosti jako doplnění národní APZ. Na projekty je alokováno celkem 8 713 970 tis. Kč, celkem bylo zatím vyčerpáno 5 445 323 tis. Kč.

V rámci této oblasti podpory předkládá Úřad práce ČR **regionální individuální projekty (RIP)**. Akcentuje v nich problematiku daného regionu, a z tohoto důvodu má možnost vybrat do svých projektů potřebnou paletu nástrojů a opatření APZ. Jedná se o různé typy motivačních aktivit, poradenství pro uplatnění na trhu práce, přípravu na rekvalifikace, rekvalifikace, zprostředkování zaměstnání apod. RIP jsou zaměřeny zejména na cílové skupiny osob nad 50 let, mladých bez vzdělání, dlouhodobě a opakovaně nezaměstnaných, osob se zdravotním postižením, osob s nízkou kvalifikací apod. Na základě **první výzvy** (z roku 2008) bylo k 31. 12. 2011 **v realizaci 68 projektů** (z celkem 81 schválených) v celkové výši 2 828 416,9 tis. Kč, **realizace 13 projektů byla již ukončena. Druhá výzva** (vyhlášena 15. 12. 2010) trvá do konce roku 2013. Celková alokace na tuto výzvu byla stanovena na 1,466 mld. Kč. Výzva byla určena pověřeným ÚP (na rozdíl od první, v níž mohly projekty předkládat i okresní ÚP). Od 1. 4. 2011 došlo ke změně, jediným příjemcem pro RIP se stal ÚP ČR, který předkládá žádosti prostřednictvím Krajských poboček ÚP ČR. Na základě této výzvy bylo do 31. 12. 2011 předloženo celkem 23 projektů, z nichž bylo 12 schváleno k realizaci s celkovou alokací 388 155,2 tis. Kč, 1 RIP byl stažen žadatelem a 10 RIP bylo ve fázi schvalování.

V rámci oblasti podpory 2.1 byly do konce roku 2011 vyhlášeny tři výzvy na **grantové projekty (GP)**.

V rámci **první a druhé výzvy** je od roku 2010 (resp. 2011) v realizaci 123 grantových projektů, které skončí svou realizaci postupně zejména v letech 2012 a 2013 (7 projektů ukončilo svou realizaci v roce 2011). Dne 30. 3. 2011 byla vyhlášena **třetí výzva** pro předkládání grantových projektů s výší alokace 420 000 tis. Kč pro vzdělávací a poradenské instituce, organizace sociálních partnerů, nestátní neziskové organizace zaměřená na cílovou skupinu uchazečů o zaměstnání a zájemců o zaměstnání. Datum ukončení předkládání projektů bylo stanoveno na 15. 7. 2011. Na přelomu listopadu a prosince 2011 proběhla výběrová komise, která schválila k podpoře 85 projektů, které započnou svou realizaci v období od 1. 3. do 1. 7. 2012.

V rámci oblasti podpory **2.2 Modernizace institucí a zavedení systému kvality služeb zaměstnanosti a jejich rozvoj** probíhá realizace následujících systémových individuálních projektů (SIP):

- Zvýšení efektivity systému podpory zaměstnávání osob se zdravotním postižením v ČR (Systém podpory zaměstnávání OZP),
- Rozvoj služeb a spolupráce ÚP se zaměstnavateli v měnících se podmínkách na trhu práce (SeZam),
- Call centrum služeb zaměstnanosti (Call centrum SZ),
- Rozvoj Národní soustavy povolání a sektorových rad jako nástroje zaměstnavatelů k ovlivňování rozvoje lidských zdrojů v ČR (NSP II),
- Personální a odborné zajištění realizace aktivní politiky zaměstnanosti na Úřadu práce ČR (RealAPZ),
- Regionální síť spolupráce v pracovní rehabilitaci (PREGNET),
- Efektivní systém rozvoje zaměstnanosti, výkonu komplexních kontrol a potírání nelegálního zaměstnávání v ČR (Efektivní systém rozvoje),
- Předvídání kvalifikačních potřeb trhu práce (Překvap TP),
- Komplexní vzdělávací systém zaměstnanců služeb zaměstnanosti (UPRATE II),
- Zajištění pilotního provozu prostředí centralizované datové infrastruktury pro provoz agendových aplikací, pilotní provoz aplikací na podporu zaměstnanosti

a zaškolení uživatelů pro jejich efektivní využívání (CEDAIN). Cílem projektu je vybudování prostředí pro centralizovaný provoz systémů zaměstnanosti.

- **Prioritní osa 3 OP LZZ – Sociální integrace a rovné příležitosti**

V **oblasti podpory 3.3 Integrace sociálně vyloučených skupin na trhu práce** byly dosud vyhlášeny čtyři výzvy na **grantové projekty**. V rámci **první** termínované **výzvy** (vyhlášené v listopadu 2008) bylo **schváleno 61** projektů v celkové výši 277 980,6 tis. Kč. Z toho 24 projektů ukončilo realizaci v roce 2011 a zbylých 37 ukončí realizaci v prvním pololetí roku 2012. Projekty jsou zaměřeny na integraci sociálně vyloučených skupin na trh práce. Nejčastějšími aktivitami v projektech jsou motivační kurzy, pracovní diagnostika, vzdělávací kurzy a nejrůznější rekvalifikace, poradenství, odborné praxe, místa na zkoušku, zprostředkování zaměstnání a tvorba pracovních míst, nejčastěji s čerpáním mzdových příspěvků. Realizovány jsou projekty regionálního i nadregionálního charakteru, v několika projektech probíhá realizace ve spolupráci s partnerskými organizacemi.

Druhá výzva z prosince 2009 byla z pohledu cílových skupin a oprávněných aktivit koncipována velmi podobně jako výzva předcházející. V rámci ní bylo výběrovou komisí **schváleno** k realizaci **48 projektů** s plánovanými náklady 218 403,3 tis. Kč. U 45 projektů probíhá realizace, 2 projekty realizaci již ukončily a jeden z úspěšných žadatelů od realizace odstoupil z organizačních důvodů ještě před podpisem právního aktu.

Třetí výzva z června 2010 byla rozšířena o možnost, kdy jeden žadatel směl předložit maximálně dva různě zaměřené projekty (v předchozích výzvách to mohl být pouze jeden projekt). Výběrová komise v této výzvě schválila k realizaci **60** projektů, z nichž **59** zahájilo realizaci s plánovanými náklady za 291 554,6 tis. Kč (58 projektů vstoupilo do realizace během druhé poloviny roku 2011, jeden projekt zahájí realizaci až v únoru 2012). Před uzavřením právního aktu dva projekty odstoupily od realizace z organizačních důvodů, do realizace vstoupil jeden projekt ze zásobníku. Obsahové zaměření projektů je obdobné jako u předchozích dvou výzev.

Zatím poslední **čtvrtá** termínovaná **výzva** na GP byla vyhlášena 29. 4. 2011, s možností předkládat projektové žádosti do 15. 8. 2011. Celková alokace prostředků

na tuto výzvu činí 395 193 054 Kč. Zaměření výzvy se zásadním způsobem neliší od výzev předcházejících, byla v některých dílčích aspektech upravena v návaznosti na výstupy fokusní skupiny a na základě požadavků Řídícího orgánu OP LZZ byla zdůrazněna tvorba nových pracovních míst jako jedné z podporovaných aktivit. Celkem bylo žadateli předloženo 302 projektů, přes formální hodnocení a hodnocení přijatelnosti prošlo dále k věcnému hodnocení 273 projektů. Po věcném hodnocení prošlo k Výběrové komisi celkem 176 projektů.

V rámci **oblasti podpory 3.3** byla v roce 2010 rovněž vyhlášena výzva č. 61 s alokací ve výši 100 000 000 Kč pro příjemce – Ministerstvo obrany, Ministerstvo vnitra a Probační a mediační službu. Celkem byly předloženy 3 individuální projekty, které byly schváleny k realizaci:

- Projekt Začleňování válečných veteránů do civilního života s důrazem na uplatnění na trhu práce (MO)
- Projekt Per Aspera (PMS) – projekt je zaměřen na podporu zaměstnávání OZP ve struktuře v Probační a mediační služby
- Projekt Asistent prevence kriminality (MV).

V. Mezinárodní srovnání zaměstnanosti a nezaměstnanosti

V této kapitole jsou shrnuty poslední dostupné **vybrané ukazatele trhu práce** EUROSTATu (Statistický úřad Evropského společenství)¹¹. **Údaje jsou publikovány s větší časovou prodlevou**, proto některé z nich ještě nejsou za celý rok 2011 k dispozici (viz přílohy č. 24 – 26). Hodnocené období v této části proto nemusí odpovídat hodnocenému období z předchozích částí tohoto materiálu.

Po meziročním poklesu v roce 2009 (o 1,8 %) **zaměstnanost EU 27 v roce 2010** meziročně **poklesla o 0,5 %**. Pokles byl zaznamenán ve všech členských zemích kromě Malty (nárůst o 2,2 %), Švédska (o 1,1 %), Rakouska (o 0,9 %), Belgie (o 0,8 %), Německa a Polska (o 0,5 %), Maďarska (o 0,3 %) a Francie a Kypru (o 0,1 %). **V ČR** meziroční **pokles činil 1,7%**.

V průběhu roku 2011 byl zaznamenán **v EU 27** pokles meziroční dynamiky růstu z 0,4 v 1. čtvrtletí na 0,0 % ve 3. čtvrtletí. Za **první tři čtvrtletí 2011** meziroční růst činil **0,2 %**. Nejvíce vzrostla zaměstnanost v Estonsku (o 7,7 %), Lotyšsku (o 3,2 %), Litvě a Švédsku (o 2,4 %) a na Slovensku (o 2,1 %). **V ČR** v tomto období meziroční růst činil 0,2 %. Nižší úroveň zaměstnanosti než ve stejném období roku 2010 byla zaznamenána v Řecku (o 6,1 %), Bulharsku (o 3,4 %), Irsku (o 2,4 %), Slovinsku (o 1,9 %), Španělsku a Portugalsku (o 1,1 %) a Dánsku (o 0,7 %).

Celková míra zaměstnanosti (MZ) v EU 27 ve věkové skupině 20 – 64 let činila v roce 2010 68,6 % a v prvních třech čtvrtletích roku 2011 to bylo 68,7 % (meziroční růst o 0,2 p. b.). **Míra zaměstnanosti žen** činila v roce 2010 62,1 % a v prvních třech čtvrtletích 2011 se jednalo o hodnotu 62,3 % (meziroční zvýšení o 0,2 p. b.). **Míra zaměstnanosti mužů** dosáhla v roce 2010 a v prvních třech čtvrtletích roku 2011 hodnoty 75,1 % (v meziročním srovnání se jednalo o zvýšení o 0,1 p. b.). Výrazné zvýšení zaznamenala v prvních třech čtvrtletích roku 2011 **míra zaměstnanosti osob ve věku 55 – 64 let**, a to o 1,0 p. b. na 47,3 % (v období prvních třech čtvrtletí 2010 hodnota činila 46,3 %).

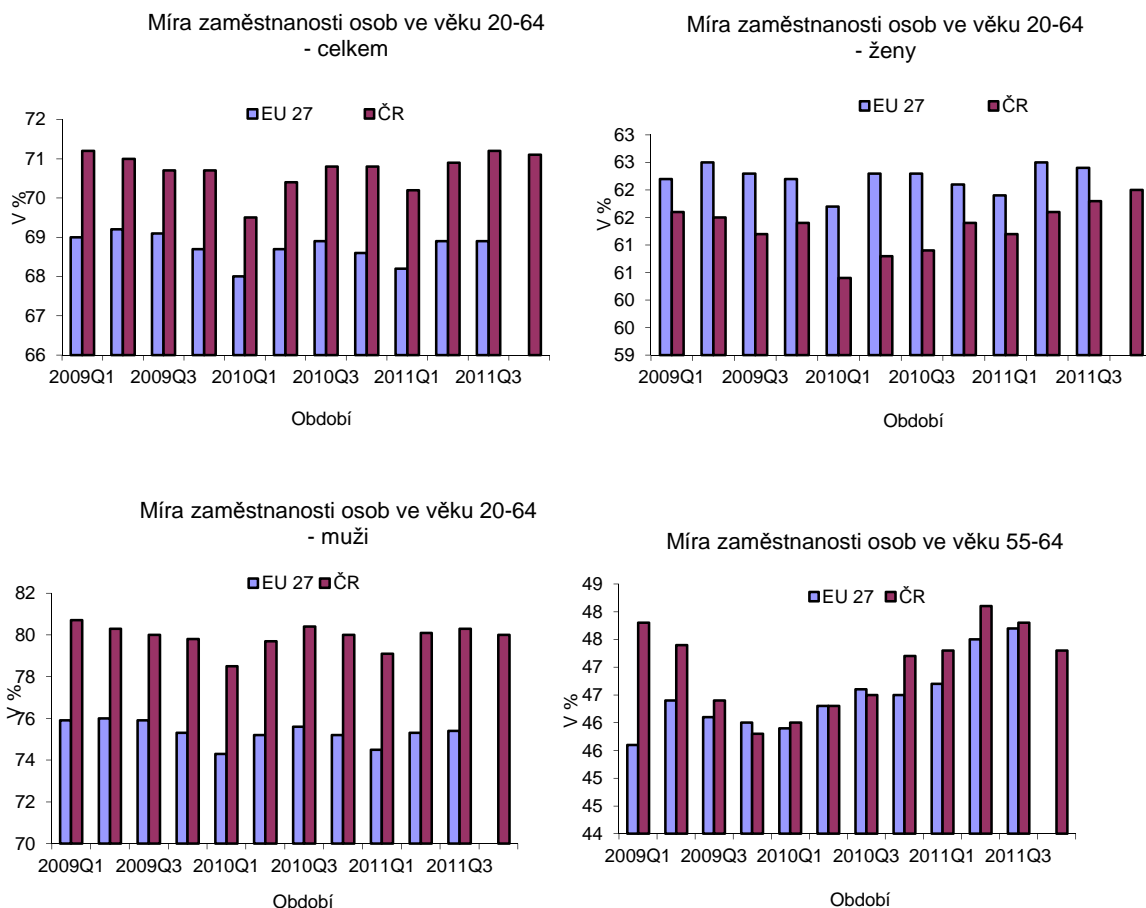
V ČR celková míra zaměstnanosti v roce 2010 činila 70,4 % a v celém roce 2011 70,9 % (meziroční zvýšení o 0,5 p. b.). Z toho **míra zaměstnanosti žen** v roce 2010 činila 60,9 % a v roce 2011 61,7 % (meziroční nárůst o 0,8 p. b.). Zvýšení **míry**

¹¹ Údaje EUROSTATu ze sekce Obyvatelstvo a sociální podmínky – převážně se jedná o data zpracovaná na základě primárních dat z LFS (Labour Force Survey), viz http://epp.eurostat.ec.europa.eu/portal/page/portal/statistics/search_database

zaměstnanosti mužů činilo 0,3 p. b. (z 79,6 % na 79,9 %). Míra zaměstnanosti osob ve věkové kategorii 55-64 let v ČR vzrostla na 47,6 % z 46,5 %.

graf č. 17

Srovnání vývoje míry zaměstnanosti v ČR a EU27



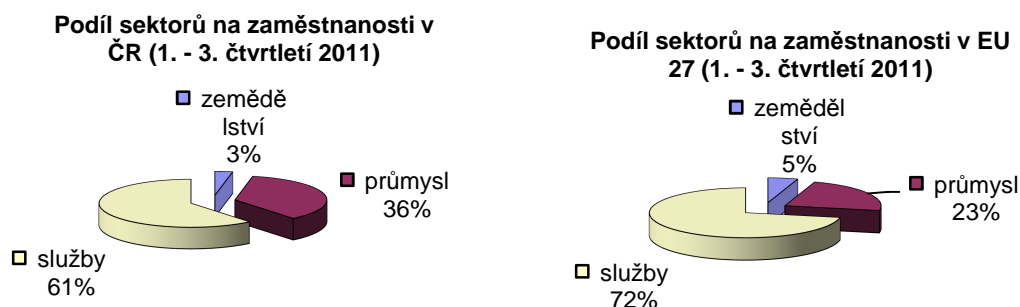
Přes probíhající sektorové změny v zaměstnanosti je v ČR ve srovnání s průměrem EU 27 stále **vysoké zastoupení sekundárního a nižší zastoupení terciárního sektoru** na celkové zaměstnanosti. Zatímco v roce 2010 představoval v EU 27 **podíl sekundárního sektoru 23,2 %**, v ČR tento podíl činil **36,2 %**, což byla nejvyšší hodnota ze všech států EU. Podíl **terciárního sektoru** v ČR činil **60,7 %** (EU 27 - 71,6 %), zastoupení **primárního sektoru** bylo v ČR s hodnotou **3,1 %** také nižší než průměrná hodnota EU27 (5,1 %).

V 1. až 3. čtvrtletí 2011 představoval v EU 27 podíl **sekundárního sektoru 23,1 %** (pokles proti stejnému období vloni o 0,2 p. b.), v ČR činil **36,0 %** (pokles o 0,2 p. b.). Vyšší podíl než 30 % byl ještě na Slovensku (31,9 %), v Polsku (30,3 %), Estonsku a Slovinsku (30,2 %) a Maďarsku (30,1 %), naproti tomu v Řecku představoval 16,5 %, v Nizozemsku a ve Spojeném království dokonce 16,0 %. Podíl

terciárního sektoru v ČR představoval **60,9 %** a vzrostl proti stejnému období roku 2010 **o 0,2 p. b.**, tedy mírně méně než v EU 27 (o 0,3 p. b. na 71,9 %). Nižší zastoupení měl tento sektor pouze v Bulharsku (53,1 %) a Polsku (56,9 %). Naopak ve Velké Británii dosáhl 82,6 %, v Nizozemsku 81,5 %, Belgii (79,6 %) a Dánsku (79,3 %). Zastoupení **primárního sektoru činilo v ČR 3,1 %** (stagnace na hodnotě stejného období roku 2010), **v EU 27** se podíl tohoto sektoru meziročně snížil na průměrnou hodnotu **5,0 %** (o 0,2 p. b.). Mezi státy s nejvyšším podílem tohoto sektoru patřilo Bulharsko (20,7 %), Polsko (12,8 %), Řecko (11,5 %) a Portugalsko (10,8 %). Naopak nejnižší podíl primárního sektoru byl v Německu (1,6 %), Belgii a Velké Británii (1,4 %).

graf č. 18

Srovnání sektorové struktury (1. - 3. čtvrtletí 2011)



V členských státech EU 27 v roce 2010 bylo **15,4 % osob pracujících na vlastní účet** (podnikatelé bez zaměstnanců, OSVČ), pokračovala stagnace z předchozích let. **ČR** svým podílem **18,1 %** převýšila průměr EU 27. **V 1. až 3. čtvrtletí 2011** zůstal v EU 27 podíl osob pracujících na vlastní účet zatím na úrovni stejného období roku 2010. **V ČR** meziroční zvýšení činilo dokonce **0,4 p. b.** (na 18,4 %). Do skupiny zemí s vysokým podílem osob pracujících na vlastní účet kromě Řecka (34,6 %) patřilo ještě Bulharsko (28,0 %), Itálie (23,4 %), a Polsko (22,7 %). Naopak nejnižší podíl této kategorie zaměstnaných byl ve Švédsku (5,3 %), Dánsku (6,2 %), Estonsku (8,8 %) a Francii (9,2 %).

Pracovní úvazky na dobu určitou mělo v EU 27 v roce 2010 **14,0 %** zaměstnaných. **V ČR** představoval podíl zaměstnaných na dobu určitou **8,8 %**. V období **1. až 3. čtvrtletí 2011** se tento podíl v EU 27 proti stejnému období roku 2010 zvýšil o 0,2 p. b. **na 14,1 %**. Z jednotlivých zemí pak při meziročním srovnání za celý rok 2011 nejvíce vzrostl podíl na Maltě, ve Slovinsku a na Slovensku

(o 0,9 p. b.), v Estonsku (o 0,8 p. b.) a Itálii (o 0,7 p. b. – jedná se pouze o 1. až 3. čtvrtletí 2011). Nejvyšší podíl osob pracujících na dobu určitou připadal v roce 2011 na Polsko (26,9 %), Španělsko (25,3 %) a Portugalsko (22,2 %), v **ČR** tento podíl meziročně poklesl **o 0,3 p. b. na 8,5 %**.

Na **kratší pracovní dobu v roce 2010** pracovalo v **EU 27 19,1 %** zaměstnaných (podíl žen činil 31,8 % a mužů 8,6 %). V **ČR** bylo v této kategorii **5,8 %** zaměstnaných (9,8 % žen a 2,8 % mužů), což je v rámci EU 27 považováno za extrémně nízké číslo. V **1. až 3. čtvrtletí 2011 v EU 27** na kratší pracovní dobu pracovalo **19,4 %** (32,0 % žen a 8,8 % mužů). Nejvyšší meziroční zvýšení za celý rok 2011 bylo zaznamenáno v Portugalsku (o 1,9 p. b.), Belgii (o 1,1 p. b.) a Irsku a Maďarsku (o 1,0 p. b.). V **ČR poklesl** tento ukazatel za celý rok 2011 o 0,4 p. b. **na 5,4 %** (ženy 9,3 %, muži 2,4 %). Nejvyšší podíl osob pracujících na kratší pracovní dobu připadal na Nizozemsko (celkem 49,0 %, 76,7 % žen a 25,3 % mužů), ve Velké Británii (celkem 26,7 %, 43,1 % žen a 12,4 % mužů), Německu (celkem 26,6 %, 45,8 % žen a 10,1 % mužů) a Švédsku (celkem 26,0 %, 39,6 % žen a 13,8 % mužů).

Zatímco v průběhu roku 2008 ekonomický pokles ovlivnil **vývoj nezaměstnanosti v EU 27** jen mírně, v roce 2009 se nezaměstnanost výrazně zvýšila a její nárůst pokračoval i v roce 2010. Průměrná míra nezaměstnanosti (MN) činila v roce 2009 8,9 % (meziroční nárůst o 1,9 p. b.) a v roce 2010 byl nárůst nezaměstnanosti již mírnější, MN se zvýšila na 9,6 %, tj. o 0,7 p. b. MN v **ČR** podle metodiky EUROSTATu v **roce 2009** vzrostla o 2,3 p. b. na **6,7 %**, více než průměr EU 27. Průměrná hodnota **za rok 2010** se meziročně zvýšila jen nepatrně méně než v EU 27, tj. **o 0,6 p. b. na 7,3 %**.

V období 1. až 3. čtvrtletí 2011 MN v **EU 27** činila 9,5 % a meziročně poklesla o 0,1 p. b. V **ČR** MN v roce 2011 činila 6,7 % (meziroční pokles o 0,6 p. b.). Uvnitř členských států MN viditelně za celý rok 2011 vzrostla proti předchozímu roku v Řecku (o 5,2 p. b.), Portugalsku (o 1,9 p. b.), Španělsku a na Kypru (o 1,6 p. b.). Nejvyšší MN byla ve Španělsku (21,7 %), Řecku (17,7 %), Lotyšsku a Litvě (15,4 %). Naopak nejvyšší snížení v roce 2011 bylo zaznamenáno v Estonsku (o 4,4 p. b.), Lotyšsku (o 3,3 p. b.) a Litvě (o 2,5 p. b.). Nejnižší MN byla dosažená v Rakousku (4,2 %), Nizozemsku (4,5 %) a Lucembursku (4,9 %).

V roce 2010 jak **MN mužů**, tak **MN žen v EU 27** činila 9,6 % (meziroční nárůst o 0,6 resp. 0,7 p. b.). V **ČR** rozdíl mezi nárůstem MN mužů a žen byl výraznější. MN **mužů** se zvýšila **o 0,5 p. b. na 6,4 %** a MN **žen** vzrostla **o 0,8 p. b. na 8,5 %**. V **1. až**

3. čtvrtletí 2011 byl v **EU 27** zaznamenán pokles MN mužů o 0,2 p. b. na 9,5 % a meziroční růst MN žen o 0,1 p. b. na 9,6 %. **V ČR v celém roce 2011** byl pozorován meziroční pokles u obou subkategorií o 0,6 p.b (u mužů na úroveň 5,8 % a u žen na 7,9 %).

V roce 2009 se situace podstatně zhoršila u mladých **ve věku 15 – 24 let**, jejich **MN** (vztažená k pracovní síle ve stejném věku) za **EU 27** dosáhla **19,9 %**, o **4,3 p. b.** více než v roce 2008. V **ČR** MN mladých rostla ještě rychlejším tempem, **v roce 2009** činila **16,6 %** a byla proti roku 2008 **vyšší o 6,7 p. b.** **V roce 2010** se nárůst zmírnil, v rámci **EU 27** činila MN mladých **20,9 %** (nárůst proti roku 2009 o 1,0, p. b.), **v ČR 18,3 %** (nárůst o 1,7 p. b.). **V 1. až 3. čtvrtletí 2011** MN mladých **v EU 27** činila **21,1 %** (meziroční nárůst o 0,2 p. b.). **V ČR** za celý rok **2011** se jednalo o hodnotu **18,0 %** a meziroční **pokles o 0,3 p. b.** Z členských států EU 27 se v roce 2011 nejvíce meziročně zvýšila MN mladých v Řecku (o 11,5 p. b.), Portugalsku (o 7,7 p. b.), na Kypru (o 5,8 p. b.) a ve Španělsku (o 4,9 p. b.). Nejvyšší MN mají mladí lidé ve Španělsku (46,5 %), v Řecku (44,4 %), na Slovensku (33,2 %), v Litvě (32,9 %) a Portugalsku (30,1 %). Největší meziroční snížení MN mladých bylo zaznamenáno v Estonsku (o 10,4 p. b.), Lotyšsku (o 5,4 p. b.) a Belgii (o 3,7 p. b.). Nejnižší míra nezaměstnanosti byla dosažena v Nizozemsku (7,7 %), Rakousku (8,4 %) a Německu (9,0 % - jedná se o hodnotu za 1. až 3. čtvrtletí 2011).

Míra nezaměstnanosti osob s nízkou kvalifikací (stupeň ISCED 0-2 mezinárodní klasifikace vzdělání) **v EU 27** dosáhla v roce **2010** 15,8 %. V meziročním srovnání se jednalo o růst o 1,3 p.b. **V roce 2011** MN nízko kvalifikovaných dosáhla 16,2 % a meziročně vzrostla o 0,4 p.b. **V ČR v roce 2010** hodnota tohoto ukazatele činila 25,0 %, meziroční nárůst byl 0,9 p.b. **V roce 2011** míra nezaměstnanosti této skupiny byla 24,4 % (meziroční pokles o 0,6 p.b.). Míra nezaměstnanosti osob s nízkou kvalifikací **mužů v EU 27** činila **v roce 2010** 15,9 % (meziroční růst o 1,4 p.b.) a **žen** 15,6 % (meziroční růst o 1,1 p.b.). V roce **2011** v případě **mužů** dosáhla 16,3 % (meziroční růst o 0,4 p.b.) a **žen** 16,2 % (meziroční růst o 0,6 p.b.). **V ČR v roce 2010** hodnota ukazatele **mužů** byla zaznamenána na úrovni 26,8 % (meziroční růst o 0,4 p.b.) a **žen** 23,6 % (meziroční růst o 1,3 p.b.). V roce **2011** potom se v případě **mužů** jednalo o hodnotu 28,1 % (meziroční růst o 1,3 p.b.) a **žen** 21,6 % (meziroční pokles 2,0 p.b.).

Dle údajů za rok 2009 průměrná **míra dlouhodobé nezaměstnanosti** (podíl nezaměstnaných déle než 12 měsíců na pracovní síle) **v EU 27** představovala 3,4 %,

v **ČR** činila 2,0 %. **V roce 2010** se míra dlouhodobé nezaměstnanosti v **EU 27** zvýšila na **4,3 %** (proti roku 2009 nárůst o 0,9 p. b.). **V ČR** v tomto období míra dlouhodobé nezaměstnanosti vzrostla na **3,0 %** (nárůst proti roku 2009 o 1,0 p. b.). **V 1. až 3. čtvrtletí 2011** míra dlouhodobé nezaměstnanosti v **EU 27** činila **4,5 %** a meziročně **vzrostla o 0,2 p. b.** **V ČR** byl zaznamenán meziroční **pokles o 0,3 p. b. na 2,7 %**. Nejvyšší nárůst zaznamenalo Řecko (o 2,7 p. b.), Irsko (o 2,1 p. b.), Bulharsko (o 1,9 p. b.) a Španělsko (o 1,6 p. b.). Nejvyšší hodnoty byly pozorovány na Slovensku (9,1 %), ve Španělsku a Lotyšsku (8,7 %), v Irsku (8,5 %) a Litvě (8,2 %). Nejvyšší pokles zaznamenalo Estonsko (o 0,8 p. b.), Belgie (o 0,6 p. b.) a Německo (o 0,4 p. b.). Nejnižší míra dlouhodobé nezaměstnanosti byla v Rakousku (1,1 %), Lucembursku, na Kypru a ve Švédsku (1,4 %), v Nizozemsku (1,5 %), ve Finsku (1,7 %) a Dánsku (1,9 %).

Nižší poptávku po pracovních místech v souvislosti s krizí dokládá ukazatel **míry volných míst** (vyjadřující procentní podíl volných míst k součtu volných a obsazených míst). Tento ukazatel za **EU 27** dosáhl v **roce 2009** hodnotu 1,3 %. **V ČR** míra volných pracovních míst činila 1,2 %. **Za celý rok 2010 v EU27** činila 1,4 %, což v meziročním srovnání představuje zvýšení o 0,1 p. b. **V ČR** míra volných míst poklesla na 0,8 % (o 0,4 p. b.). **V roce 2011 v EU 27** míra volných pracovních míst se dále zvýšila na **1,5 %** (meziroční růst o 0,1 p. b.). Také **v ČR** bylo zaznamenáno zlepšení situace v oblasti volných pracovních míst a jejich míra **vzrostla o 0,1 p. b. na 0,9 %**. K meziročnímu zvýšení míry volných pracovních došlo ve všech členských zemích s výjimkou Kypru (-0,5 p. b.), Řecka (-0,4 p. b.), Španělska (-0,3 p. b.) a Polska (-0,1 p. b.). Nejvyšší meziroční růst byl zaznamenán v Německu (o 0,5 p. b.), Estonsku, ve Finsku a Švédsku (o 0,3 p. b.). Nejvyšší míra volných pracovních míst byla dosažena v Německu (2,7 %), Finsku (2,1 %) a Rakousku (2,0 %). Naopak nejnižší hodnotu dosáhlo Portugalsko a Lotyšsko (0,4 %) a Polsko (0,6 %).

VI. Očekávání ve vývoji zaměstnanosti a nezaměstnanosti

Postupná akcelerace meziročního růstu ekonomického výkonu od 1. do 4. čtvrtletí 2010 (z 0,9 % na 3,3 %) vedla ke snížení meziročního poklesu počtu zaměstnaných osob z 2,4 % v 1. čtvrtletí 2010 na 0,2 % ve 4. čtvrtletí 2010. V roce 2011 postupné zpomalení meziročního růstu HDP z 3,1 (1. čtvrtletí) na 0,3 % (4. čtvrtletí) způsobilo, že trh práce postupně opět ztratil pozitivně nastolenou tendenci z 1. čtvrtletí až 3. čtvrtletí (+0,7 %, +0,6 % a +0,3 %) a přešel v meziroční pokles o 0,1 % ve 4. čtvrtletí. Za celý rok 2011 pak počet zaměstnaných osob meziročně vzrostl o 0,4 %, což potvrzuje zlepšení situace v tomto segmentu reálné ekonomiky po zásahu finanční a ekonomickou krizí v roce 2009 (v roce 2009 počet zaměstnaných meziročně klesl o 1,4 % a v roce 2010 o 1,0 %).

První údaje z odvětví průmyslu a stavebnictví naznačují pravděpodobnost vývoje ekonomiky v 1. čtvrtletí 2012 jen těsně nad úrovní minulého roku (do cca 0,3 %), což představuje podstatné snížení meziroční dynamiky růstu za celý rok 2011 (+1,7 %). Například **průmyslová produkce** se v lednu 2012 meziročně zvýšila o 3,1 % a únoru o 4,7 %. **Tržby z průmyslové činnosti** v lednu meziročně vzrostly o 7,9 % a v únoru o 9,4 %. **Stavební výroba** v lednu 2012 meziročně poklesla o 5,3 % a v únoru dokonce o 16,0 %. I přes vyšší počet pracovních dnů o jeden, produkce v pozemním stavitelství meziročně poklesla o 11,3 % a produkce inženýrského stavitelství se snížila dokonce o 30,2 %.

Z konjunkturního očekávání ekonomické situace respondentů v **průmyslu** je patrné mírné zvýšení hodnocení současné celkové ekonomické situace proti únoru. Hodnocení celkové a zahraniční poptávky se proti únoru také zvýšilo, snížily se zásoby. Pro příští tři měsíce je očekáváno zpomalení tempa růstu výrobní činnosti a mírné snížení zaměstnanosti. Ve **stavebních podnicích** se hodnocení současné ekonomické situace oproti minulému měsíci zvýšilo. Nízké hodnocení celkové poptávky se nepatrně také zlepšilo. Pro příští tři měsíce je ve srovnání s únorem předpokládána neměnnost stavební činnosti s mírným zvýšením zaměstnanosti. V **odvětví obchodu** se v březnu ve srovnání s únorem hodnocení současné ekonomické situace téměř nezměnilo. Zásoby se snížily. Očekávání vývoje ekonomické situace pro období příštích tří měsíců jsou vyšší než v únoru. **Ve vybraných odvětvích služeb** se v březnu ve srovnání s únorem hodnocení současné ekonomické situace téměř nezměnilo. Hodnocení poptávky se zvýšilo.

Očekávání poptávky pro příští tři měsíce se zvýšilo a očekávání celkové ekonomické situace jsou vyšší než v únoru.

Údaje o dalším vývoji zaměstnanosti podle Výběrových šetření pracovních sil za 1. čtvrtletí 2012 ČSÚ zveřejní počátkem května. Podle údajů z „Rychlých informací“ z odvětví vzrostl v lednu meziročně průměrný evidenční počet zaměstnanců v podnicích s 50 a více zaměstnanci **v průmyslu** o 1,1 %, ale **ve stavebnictví** byl zaznamenán meziroční pokles v lednu o 5,5 %. V únoru se meziroční růst v průmyslu snížil na 0,4 % a meziroční pokles ve stavebnictví na 4,6 %.

MPSV ČR, MF ČR a ČNB předpokládají v letošním roce podstatně nižší meziroční dynamiku růstu ekonomiky než v roce 2011. **MPSV** odhaduje **vývoj hrubého domácího produktu** v intervalu od 0,0 do 0,6 % (střed + 0,3 %). **MF ČR** ve své Makroekonomické predikci z ledna 2012 předpokládá **meziroční růst HDP** o 0,2 %. **ČNB** ve Zprávě o inflaci I/2012 z února odhaduje stagnaci na úrovni minulého roku. Podle těchto predikcí nejvýrazněji ovlivní vývoj hrubého domácího produktu meziroční růst hrubé tvorby kapitálu a čistý vývoz. Vzhledem k nízkému růstu ekonomiky v závěru roku 2011 a předpokládanému prodloužení této tendence i do roku letošního lze v roce 2012 na trhu práce očekávat meziroční pokles počtu zaměstnaných osob o 0,4 %. **ČNB** odhaduje meziroční pokles o 0,2 % a **MF** meziroční pokles o 0,3 %.

Meziroční úbytky počtu **evidovaných uchazečů o zaměstnání** se v roce 2012 snížily z 37,8 tis. osob v lednu na 25,2 tis. osob v únoru a dále potom na 22,6 tis. osob v březnu. Meziroční pokles zaznamenala také **míra nezaměstnanosti**. V lednu 2012 dosáhla 9,1 % a meziročně poklesla o 0,6 p. b., v únoru činila 9,2 % (pokles o 0,4 p. b.) a v březnu byla 8,9 % (pokles o 0,3 p. b.).

Počet osob, které nově přišly do evidence v lednu 2012, byl ve srovnání se stejným obdobím předchozího roku **vyšší** přibližně o 8,2 tis. a v únoru o 7,4 tis. V březnu se počet nově příchozích osob do evidence meziročně **snížil** o 11,0 tis. Negativní skutečností je to, že byl meziročně **nižší počet osob vyřazených z evidence** (v lednu o 7,1 tis., v únoru o 5,2 tis. a v březnu o 13,6 tis.). Počet uchazečů o zaměstnání, kteří se po odchodu z evidence **prokazatelně zaměstnali**, meziročně **poklesl** v lednu o 6,3 tis., v únoru o 3,8 tis. a v březnu o 8,2 tis..

Další snižování nezaměstnanosti bude závislé na **vývoji počtu volných pracovních míst**. Jejich průměrný počet v 1. pololetí 2011 byl 34,3 tis., ve 2. pololetí

2011 se zvýšil na 38,7 tis. V lednu 2012 bylo volných míst 34,5 tis. (meziroční růst o 3,1 tis.), v únoru 36,7 tis. (tj. meziroční nárůst o 4,5 tis. míst) a v březnu 39,9 tis. (meziroční nárůst o 6,0 tis.).

Průměrná hodnota míry nezaměstnanosti v roce 2012 se bude podle **MPSV** pohybovat v predikčním intervalu **od 8,4 do 9,0 %** se středem na hodnotě 8,7 %. **ČNB** v poslední Zprávě o inflaci předpokládá hodnotu 8,8 % a **MF** v Makroekonomické predikci hodnotu 8,6 %.

Metodické poznámky

Zaměstnanost

MPSV pro hodnocení vývoje na trhu práce využívá pro oblast zaměstnanosti údaje ČSÚ především z Výběrových šetření pracovních sil (VŠPS).

Výběrové šetření pracovních sil (VŠPS)

Předmětem šetření ve VŠPS jsou domácnosti bydlící v náhodně vybraných bytech. Šetření podléhají všechny osoby obvykle bydlící ve vybraném bytě, přičemž není rozhodující a není ani sledováno, mají-li zde pobyt trvalý, přechodný, dlouhodobý nebo nehlášený. U osob mladších než 15 let se sledují základní údaje týkající se vztahu k osobě v čele domácnosti, věku, pohlaví, národnosti a státní příslušnosti. Za osoby starší 15 let se vyplňují další otázky, které popisují jejich uplatnění na trhu práce. Šetření se nevztahuje na osoby bydlící dlouhodobě v hromadných ubytovacích zařízeních. Z toho důvodu jsou údaje za určité skupiny obyvatelstva, zejména za cizí státní příslušníky žijící a pracující na území republiky, k dispozici v omezené míře. Podle doporučení EUROSTATu lze údaje za tyto osoby získat buď z administrativních zdrojů, nebo zvláštním šetřením organizovaným zásadně mimo rámec VŠPS.

Zaměstnaní jsou všichni ve věku 15 a více let, kteří během referenčního týdne příslušeli do kategorie placení zaměstnaní nebo zaměstnaní ve vlastním podniku. Pro účely zjišťování je pojem práce interpretován jako práce **alespoň po dobu jedné hodiny** v referenčním týdnu. Za zaměstnané jsou považováni i **učni**, kteří dostávají mzdu, plat nebo odměnu podle stejného principu jako jiné osoby. Obdobně **studenti**, osoby **pobírající důchod**, osoby v domácnosti a další osoby zabývající se především mimoekonomickými aktivitami, **kteří** však v referenčním období **byli navíc v zaměstnání, jsou také považováni za zaměstnané**. Do skupiny zaměstnaných naopak nejsou automaticky zahrnovány osoby na rodičovské dovolené, jejichž postavení má podle metodiky Mezinárodní organizace práce (ILO) odlišný charakter.

Nezaměstnanost

Pro nezaměstnanost MPSV využívá údaje ČSÚ z VŠPS a statistiky MPSV z administrativních dat úřadů práce.

Rozdíly v metodě zjišťování údajů o počtu registrovaných uchazečů o zaměstnání po linii úřadů práce a zjišťování počtu nezaměstnaných podle výsledků VŠPS:

Velikost souboru

- MPSV - úplná evidence registrovaných uchazečů o zaměstnání.
- ČSÚ VŠPS - výběrový soubor zahrnuje osoby bydlící v 0,6 % všech trvale obydlených bytů ČR (jedná se o necelých 51 tis. osob ve věku 15 a více let). Všechny údaje z výběrového souboru jsou převáženy na věkovou strukturu obyvatelstva podle demografické projekce středních čtvrtletních stavů pro výběrové šetření pracovních sil.

Způsob zjišťování

- MPSV - podmínky registrace a vyřazování uchazečů o zaměstnání jsou spolu s definicí uchazeče o zaměstnání stanoveny zákonem č. 435/2004 Sb., o zaměstnanosti, ve znění pozdějších předpisů. O zprostředkování se občan uchází u krajské pobočky Úřadu práce, v jejímž správním obvodu má bydliště.

- ČSÚ VŠPS - dobrovolné anonymní zjišťování za osoby obvykle bydlící (nikoliv trvale bydlící) ve vybraných bytech. Shodně s metodikou EUROSTATu nejsou zjišťovány údaje za osoby bydlící mimo byty, tedy ani za osoby bydlící v hromadných ubytovacích zařízeních.

Obsah ukazatelů

- MPSV - uchazeč o zaměstnání je podrobně vymezen zákonem č. 435/2004 Sb., o zaměstnanosti, ve znění pozdějších předpisů.
- **Uchazečem o zaměstnání** může být (pokud zákon nestanoví jinak) pouze fyzická osoba s trvalým bydlištěm na území ČR, která osobně požádá o zprostředkování vhodného zaměstnání krajskou pobočku Úřadu práce ČR a které nebrání v zařazení do této evidence překážky uvedené v ustanovení § 25 zákona o zaměstnanosti, např. není v pracovním nebo obdobném vztahu nebo nevykonává samostatnou výdělečnou činnost. Z evidence uchazečů o zaměstnání je uchazeč o zaměstnání vyřazen, mimo jiné, jestliže bez vážných důvodů odmítne nastoupit do vhodného zaměstnání nebo úmyslně maří součinnost s krajskou pobočkou Úřadu práce ČR při zprostředkování zaměstnání. Evidence na Úřadu práce ČR je ukončena např. nástupem do zaměstnání nebo na základě vlastní žádosti uchazeče o zaměstnání. Zákon nevylučuje, aby uchazeči o zaměstnání byli např. osoby dočasně práce neschopné, na rodičovské dovolené, nebo ti, jimž byl přiznán starobní důchod.
- MPSV ve snaze maximálně přiblížit metodiku registrované nezaměstnanosti metodice ILO zavedlo ukazatel tzv. **dosažitelní uchazeči o zaměstnání**. Jedná se o uchazeče o zaměstnání, kteří mohou bezprostředně nastoupit do zaměstnání při nabídce vhodného pracovního místa, tj. evidovaní nezaměstnaní, kteří nemají žádnou objektivní překážku pro přijetí zaměstnání. Za dosažitelné se nepovažují uchazeči o zaměstnání ve vazbě, ve výkonu trestu, v pracovní neschopnosti, uchazeči o zaměstnání zařazení na rekvalifikační kurzy nebo vykonávající krátkodobé zaměstnání, a dále uchazeči o zaměstnání, kteří pobírají peněžitou pomoc v mateřství nebo kterým je poskytována podpora v nezaměstnanosti po dobu mateřské dovolené.
- ČSÚ VŠPS - nezaměstnaní jsou podle metodiky ILO a metodiky EUROSTATu všichni ve věku 15 a více let, kteří ve sledovaném období (referenčním týdnu) souběžně splňovali tři nutné podmínky:
 - nebyli zaměstnaní,
 - hledali aktivně práci,
 - byli připraveni k nástupu do práce, t.j., během referenčního období byli k dispozici okamžitě nebo nejpozději do 14 dnů pro výkon placeného zaměstnání nebo zaměstnání ve vlastním podniku.

Pokud osoby nesplňují alespoň jednu ze tří uvedených podmínek, jsou klasifikovány jako zaměstnané nebo ekonomicky neaktivní. Jedinou výjimkou je skupina osob, které práci nehledají, protože ji našly a jsou schopny nástupu nejpozději do 3 měsíců. Tyto osoby jsou podle definice EUROSTATu zařazeny rovněž mezi nezaměstnané.

Jestliže do konce roku 1997 převyšoval počet nezaměstnaných vymezených podle mezinárodní definice počet registrovaných uchazečů o zaměstnání na ÚP a od roku 2000 do 3. čtvrtletí roku 2001 byl rozdíl mezi oběma ukazateli minimální, tak od 4. čtvrtletí 2001 počet registrovaných uchazečů o zaměstnání na ÚP výrazně

převyšoval počet nezaměstnaných zjišťovaných ve výběrovém šetření statistiky podle ILO.

Ve 4. čtvrtletí 2011 činil počet registrovaných uchazečů o zaměstnání podle skutečné evidence na ÚP 479,6 tis. osob, z toho 461,3 tis. dosažitelných uchazečů o zaměstnání, srovnatelný ukazatel zjištěný výběrovým šetřením (počet registrovaných uchazečů o zaměstnání dle VŠPS 300,6 tis.) se tedy lišil o 179,0 tis. resp. o 160,7 tis.

Rozdíly jsou jednak v jiném způsobu zjišťování po obou liniích, odlišném metodickém vymezení registrovaných uchazečů o zaměstnání a nezaměstnaných podle mezinárodní definice ILO a v tzv. nevýběrové chybě, která je průvodním znakem prakticky všech statistických zjišťování u domácností. Je nutné zdůraznit diferenci mezi pojmem registrovaný uchazeč o zaměstnání a nezaměstnaným podle mezinárodní definice ILO. Zatímco registrovaný uchazeč o zaměstnání je vždy definován národní legislativou, nezaměstnaný podle definice ILO je vymezen jasnými kritérii, která umožňují mezinárodní srovnatelnost výše zjištěných výsledků šetření. Vazba mezi oběma ukazateli není bezprostřední. Na jedné straně se vyskytují případy nezaměstnaných, kteří nejsou evidováni na úřadech práce a na druhé straně značná část registrovaných uchazečů o zaměstnání nespĺňuje podmínky dané mezinárodní definicí.

Zásadní diference mezi oběma zdroji je v absolutní hodnotě počtu registrovaných uchazečů o zaměstnání a počtu nezaměstnaných. Projevuje se několik faktorů:

1. Od roku 2002 byl plně **harmonizován dotazník VŠPS se standardem EUROSTATu včetně pořadí otázek** kladených respondentovi. Prioritou je dotaz na **ekonomickou aktivitu respondentů v referenčním týdnu**. Jestliže respondent uvedl, že v tomto týdnu **pracoval alespoň 1 hodinu, je striktně podle metodiky ILO klasifikován jako osoba v zaměstnání**. ČSÚ nemá možnost vzhledem k nutnosti dodržení anonymity a dobrovolnosti účasti ve výběrovém šetření porovnávat zjištěné údaje s jinými zdroji, např. s evidencí ÚP.
2. Relativně vyšší **míra neodpovědí** je způsobena vysokým podílem prázdných bytů ve výběrovém souboru a hlavně kategorickým odmítnutím spolupráce. Na základě struktury odmítnutých odpovědí při opakovaných návštěvách je třeba předpokládat, že sociální skladba domácností, které nechtěly spolupracovat, se částečně liší od sociální struktury vyšetřených domácností a je v nich nadprůměrně zastoupena skupina nezaměstnaných, kteří odmítají komunikovat v rámci výběrového šetření.

Rozdíly údajů o nezaměstnanosti mezi oběma zdroji jsou obvyklé. Z porovnání s členskými a ostatními kandidátskými zeměmi EU vyplývá, že diference mezi obecnou mírou nezaměstnanosti z VŠPS a registrovanou mírou nezaměstnanosti v ČR je nižší než ve většině těchto zemí. Rozdíl mezi obecnou mírou nezaměstnanosti a mírou registrované nezaměstnanosti je v řadě zemí značný a lze z toho usuzovat, že oboustranné statistické odchýlení je důsledkem především odlišností v legislativě a míře aktivní politiky zaměstnanosti a dalších oblastí sociální politiky jednotlivých zemí. Přitom je třeba poznamenat, že řada členských zemí EU obě míry nezaměstnanosti oficiálně nepublikuje.

V rámci výběrového šetření jsou zjišťovány údaje i za **osoby, které nepracují, aktivně práci nehledají a nespĺňují tak podmínky ILO pro nezaměstnané**, ale přitom uvádějí, že by chtěly pracovat. Ve 4. čtvrtletí roku 2011 činil jejich počet

184,7 tis., tj. o 11,2 tis. více než ve stejném období roku 2010. Většina osob, které by chtěly pracovat, však nemůže ihned nastoupit do případného zaměstnání. Nejpozději do 14 dnů je schopno nastoupit 49,5 tis. osob.

Základem pro rozhodování v oblasti nezaměstnanosti je zásadně úplná evidence úřadů práce. Výběrové šetření pracovních sil, které je pro členské země EU závazné, tyto administrativní údaje doplňuje a poskytuje mezinárodně srovnatelné ukazatele v požadovaném rozsahu a frekvenci.

Definice výpočtu registrované míry nezaměstnanosti (platné od července 2004):

$$\frac{\text{dosažitelní uchazeči o zaměstnání evidovaní na ÚP}}{\text{pracovní síla}} * 100$$

Čítatel: přesná evidence registrovaných - dosažitelných, neumístěných uchazečů o zaměstnání občanů ČR a občanů EU(EHP), vedená úřady práce podle bydliště uchazeče o zaměstnání ke konci sledovaného měsíce.

Jmenovatel: pracovní síla, tj. počet zaměstnaných v národním hospodářství s jediným nebo hlavním zaměstnáním podle výsledků výběrových šetření pracovních sil - VŠPS (klouzávy průměr posledních čtyř čtvrtletí) + počet pracujících cizinců ze třetích zemí s platným povolením k zaměstnávání, zaměstnaných občanů EU registrovaných ÚP (klouzávy průměr posledních 12 měsíců) a cizinců s platným živnostenským oprávněním (klouzávy průměr za poslední 4 čtvrtletí) + přesná evidence registrovaných - dosažitelných, neumístěných uchazečů o zaměstnání, občanů ČR a občanů EU(EHP), vedená úřady práce podle bydliště uchazeče o zaměstnání (klouzávy průměr posledních 12 měsíců).

Seznam použitých zkratk:

APZ	aktivní politika zaměstnanosti
ČSÚ	Český statistický úřad
EAO	ekonomicky aktivní obyvatelstvo
EHP	Evropský hospodářský prostor
ESF	Evropský sociální fond
EU	Evropská unie
EUROSTAT	Statistický úřad Evropského společenství
HDP	hrubý domácí produkt
CHPD	chráněné pracovní dílna
CHPM	chráněné pracovní místo
ILO	Mezinárodní organizace práce
IPS	informačně poradenské středisko
KZAM/CZ-ISCO	Klasifikace zaměstnání
LFS	Labour Force Survey (VŠPS – Výběrové šetření pracovních sil)
MEA	míra ekonomické aktivity
MN	míra nezaměstnanosti
MPO	Ministerstvo průmyslu a obchodu
MPSV	Ministerstvo práce a sociálních věcí
MZ	míra zaměstnanosti
NH	národní hospodářství
NIP	národní individuální projekt
NUTS2	Nomenklatura územních statistických jednotek - pro potřeby regionální politiky EU
NUTS3	Nomenklatura územních statistických jednotek, úroveň kraj
OKEČ/NACE	Odvětvová klasifikace ekonomických činností
OP LZZ	Operační program Lidské zdroje a zaměstnanost
ORP	obce s rozšířenou působností
OZP	osoba se zdravotním postižením
p. b.	procentní bod
PvN	podpora v nezaměstnanosti
RIP	regionální individuální projekt
SMN	specifická míra nezaměstnanosti
SIP	systemový individuální projekt
SPZ	státní politika zaměstnanosti
SÚPM	společensky účelná pracovní místa
ÚP	úřad(y) práce
ÚP ČR	Úřad práce České republiky
GŘ ÚP ČR	Generální ředitelství ÚP ČR
VPM	volné pracovní místo