

O B S A H

Analýza vývoje zaměstnanosti a nezaměstnanosti – 1. pololetí 2001

I. Zaměstnanost.....	1
1. Stav a vývoj zaměstnanosti v prvním pololetí 2001	1
2. Počet zaměstnanců podle výsledků podnikového zjišťování	5
3. Sektorová a odvětvová struktura zaměstnanosti	7
4. Kvalifikační struktura zaměstnanosti	9
5. Insolvence	10
II. Nezaměstnanost.....	11
1. Vývoj nezaměstnanosti v prvním pololetí 2001.....	11
2. Toky nezaměstnanosti.....	14
3. Struktura uchazečů o zaměstnání	18
4. Okresy s nejvyšší mírou nezaměstnanosti	25
III. Aktivní politika zaměstnanosti.....	37
1. Stav a vývoj politiky zaměstnanosti v 1. pololetí 2001	37
2. Společensky účelná pracovní místa (SÚPM).....	41
3. Veřejně prospěšné práce (VPP).....	42
4. Odborná praxe absolventů škol a získání kvalifikace mladistvých.....	43
5. Rekvalifikace	44
6. Podpora vytváření pracovních míst pro občany se změněnou pracovní schopností (ZPS)	48
7. Dotace zaměstnavatelským subjektům zaměstnávající nejméně 50% občanů se ZPS	49
8. Investiční pobídky.....	50
9. Programy předvstupní pomoci EU realizované SSZ MPSV ve spolupráci s Národně vzdělávacím fondem	51
10. Shrnutí uplatňování APZ.....	53
IV. Komentář k vývoji na trhu práce.....	57
1. Vývoj zaměstnanosti.....	57
2. Vývoj nezaměstnanosti.....	58
3. Vývoj aktivní politiky zaměstnanosti	59
4. Očekávání na trhu práce	60

Přílohy

Zdroj dat: MPSV SSZ (pokud není uvedeno jinak)

I. Zaměstnanost

0. Stav a vývoj zaměstnanosti v prvním pololetí 2001

V prvním pololetí roku 2001 zaměstnanost¹ v České republice dosáhla **4 743,8** tisíc osob. Podíl zaměstnaných tak činil **46,2 % z celkového počtu obyvatel ČR** (10 263,4 tisíc v 1. pololetí 2001).

Bilance zdrojů pracovních sil a jejich rozdělení

tab.č.1

	2000		2001		2000		2001	
	1. - 2. čtvrtletí		1. - 2. čtvrtletí		1. - 2. čtvrtletí		1. - 2. čtvrtletí	
	celkem	ženy	celkem	ženy	celkem	ženy	celkem	ženy
	(v tis.)		(v tis.)		(%)		(%)	
Zdroje pracovních sil celkem	6625,6	3162,5	6622,3	3158,5	100,0	100,0	100,0	100,0
Obyvatelstvo v produktivním věku	6377,1	3004,3	6374,1	2996,6	96,2	95,0	96,2	94,9
Zaměstnaní v poproduktivním věku	237,4	149,7	236,0	153,3	3,6	4,7	3,6	4,8
Nezaměstnaní v poproduktivním věku	11,1	8,5	12,2	8,6	0,2	0,3	0,2	0,3
v tom:								
1. Ekonomicky aktivní	5188,8	2300,8	5169,1	2294,4	78,3	72,8	78,0	72,6
a/ zaměstnaní *	4716,6	2051,9	4743,8	2066,9	71,2	64,9	71,6	65,4
b/ nezaměstnaní	472,2	248,9	425,3	227,5	7,1	7,9	6,4	7,2
2. Ekonomicky neaktiv. v prod. věku	1436,8	861,7	1453,2	864,1	21,7	27,2	22,0	27,4
a/příprava na povolání	766,5	378,6	800,8	399,7	11,6	11,9	12,1	12,6
studenti 15+	627,9	329,1	657,2	347,8	9,5	10,3	9,9	11,0
- vysoké školy	185,7	92,1	186,3	94,9	2,8	2,9	2,8	3,0
- střední školy	338,6	191,5	373,1	210,2	5,1	6,0	5,6	6,7
- základní školy	103,6	45,5	97,8	42,7	1,6	1,4	1,5	1,3
žáci SOU 15+	138,6	49,5	143,6	51,9	2,1	1,6	2,2	1,6
b/ze zdrav.důvodů **	287,4	126,1	274,2	115,4	4,3	4,0	4,2	3,7
z toho důchodci	260,6	110,7	248,1	100,5	3,9	3,5	3,7	3,2
c/ostatní	382,9	357,0	378,2	349,0	5,8	11,3	5,7	11,1

Zdroj: ČSÚ – VŠPS (výpočet ze zaokrouhlených hodnot)

*) zahrnují příslušníky ozbrojených sil, nezahrnují osoby na další rodičovské dovolené

***) zahrnuje kromě zdravotních důvodů též občany v invalidním důchodu

¹ Pro analýzu zaměstnanosti byly použity údaje z výběrového šetření pracovních sil ČSÚ (VŠPS) (pokud není uvedeno jinak), vypočtené jako průměr kalendářních čtvrtletí v letech 2000 a 2001

Již v závěru roku 2000 se propad v zaměstnanosti podařilo vlivem vznikajících nových pracovních míst, zejména u zahraničních a mezinárodních společností, zmírnit a zaměstnanost začala růst. Ve srovnání s hodnotami v 1. pololetí roku 2000 se **počet zaměstnaných zvýšil o 27,2 tisíc** (o 0,6 %) a jejich podíl na celkovém počtu obyvatel se zvýšil o 0,4 procentního bodu.

Míra ekonomické aktivity (jako počet ekonomicky aktivních, tj. součet zaměstnaných a nezaměstnaných, dělený počtem všech osob starších 15-ti let, vyjádřený v %) činila v prvním pololetí tohoto roku **60,0 %** a proti 1. pololetí loňského roku se snížila o 0,5 bodu. Počet ekonomicky aktivních obyvatel poklesl proti 1. pololetí roku 2000 o 19,8 tisíc, přičemž došlo ke zvýšení zaměstnanosti a snížení nezaměstnanosti. Pokles míry ekonomické aktivity se projevuje téměř ve všech věkových skupinách, a to u mužů i žen. Zvyšování věkové hranice pro nárok na důchod a možnost předčasného odchodu do důchodu nejsou faktory výrazně snižující ekonomickou aktivitu ve věkových skupinách blízkých této hranici.

Počet ekonomicky neaktivních osob v produktivním věku meziročně vzrostl v 1. pololetí tohoto roku o **16,4 tisíc**, přičemž celkový počet osob připravujících se na povolání se zvýšil o 34,3 tisíc. Nárůst byl zaznamenán v počtu studentů středních škol o 34,5 tisíc, počtu žáků středních odborných učilišť o 5,0 tisíc a v počtu studentů vysokých škol o 0,6 tisíc (počet žen-studentek VŠ zaznamenal nárůst o 2,8 tisíc). Nárůst středoškoláků a učňů lze vysvětlit zejména naplněním všech ročníků čtyř a tříletých oborů, na rozdíl od předchozích čtyř let, kdy byl jeden ročník po zavedení 9. třídy ZŠ naplněn pouze částečně. Naopak poklesl počet žáků základních škol o 5,8 tisíc. Příčinou tohoto vývoje je jednoznačně demografický vývoj, tento trend bude pokračovat a v následujících letech se přesune i na druhý vzdělávací stupeň.

Zaměstnanost žen dosáhla v 1. pololetí tohoto roku **2 066,9 tisíc**, což představovalo podíl 43,6 % na celkové zaměstnanosti v ČR. Ve srovnání se stejným obdobím loňského roku se zaměstnanost žen zvýšila o 15,0 tisíc, jejich **podíl na celkové zaměstnanosti** se téměř nezměnil (nárůst o 0,1 procentního bodu), což odpovídá tomu, že zvyšování zaměstnanosti je úměrné zastoupení mužů a žen mezi zaměstnanými.

Přes opatření přijatá ke zvýšení zaměstnanosti občanů se ZPS (*nařízení vlády č. 228/2000 Sb.*) nadále klesá **zaměstnanost osob se ZPS**, která v 1. pololetí 2001 činila **84,2 tisíc**, což proti stejnému období předchozího roku znamená **snížení**

o 6,7 tisíc.

Statistická data také indikují, že růst zaměstnanosti představovaly především úvazky na dobu neurčitou (o 35,5 tis.) a na plnou pracovní dobu (o 40,3 tis.), zatímco na zkrácenou pracovní dobu pracovalo osob méně (o 17,7 tis.). Tento trend je odlišný od našich očekávání a od trendů v minulých letech. Z údajů indikujících změny tak vyplývá, že vedle nových zaměstnání se část úvazků na zkrácenou pracovní dobu změnila na úvazky s plnou pracovní dobou. Příčiny tohoto vývoje, který je odlišný od struktury zaměstnanosti např. ve státech EU, je třeba asi hledat v motivaci k práci na zkrácený pracovní úvazek ve vztahu k odměňování za tuto práci.

Vývoj zaměstnanosti vybraných skupin (v tis. osob)

tab. č. 2

	2000 1. - 2. čtvrtletí	2001	Rozdíl 2001-2000	Index 2001/2000
Zaměstnaní celkem	4716,6	4743,8	27,2	100,6
z toho: - ženy	2051,9	2066,9	15,0	100,7
<u>z celku:</u>				
- osoby se ZPS	90,9	84,2	-6,7	92,6
z toho TZP	16,7	12,9	-3,8	77,2
- v poproduktivním věku	237,4	236,0	-1,4	99,4
- mající druhé (další) zaměstnání	127,1	125,9	-1,2	99,1
- úvazek na dobu neurčitou nebo jako podnikatel	4342,9	4378,4	35,5	100,8
- úvazek na dobu určitou	353,7	344,4	-9,3	97,4
- na plnou pracovní dobu	4396,6	4436,9	40,3	100,9
- na zkrácenou pracovní dobu	250,1	232,4	-17,7	92,9
- podzaměstnaní	67,7	66,0	-1,7	97,5

Zdroj: ČSÚ – VŠPS

Ve vývoji počtu zaměstnaných v poproduktivním věku byl v 1. pololetí 2001 zaznamenán pokles o 1,4 tisíc proti stejnému období roku 2000 (*do kategorie zaměstnaných v poproduktivním věku jsou z důvodu zachování časových řad zahrnuti muži ve věku 60 let a více a ženy 55 let a více*).

Dále pokračoval pokles zaměstnaných majících druhé (další) zaměstnání V 1. pololetí 2001 se mírně snížil na hodnotu 125,9 tisíc. Proti stejnému období loňského roku je to úbytek o 1,2 tisíc osob.

Mezi zaměstnanými tvořili v 1. pololetí 2001 nejpočetnější skupinu **zaměstnanci pracující za mzdu**, jejichž počet činil **3 975,4 tisíc**. Ve srovnání se stejným obdobím roku 2000 **jejich počet vzrostl o 7,9 tisíc**, přičemž jejich **podíl na zaměstnanosti poklesl o 0,3 bodu na 83,8 %**.

Počty zaměstnaných podle postavení v hlavním zaměstnání

tab.č.3

	Počty osob v tis.		Podíly v %	
	2000	2001	2000	2001
	1. - 2. čtvrtletí		1. - 2. čtvrtletí	
zaměstnanci	3967,5	3975,4	84,1	83,8
členové produkčních družstev	52,0	47,5	1,1	1,0
podnikatelé bez zaměstnanců	478,1	499,9	10,2	10,6
podnikatelé se zaměstnanci	193,4	191,3	4,1	4,0
pomáhající rodinní příslušníci	25,4	29,2	0,5	0,6
nezjištěno	0,2	0,5	0,0	0,0
C e l k e m	4716,6	4743,8	100,0	100,0

Zdroj: ČSÚ – VŠPS

Nárůst byl opět zaznamenán **ve skupině podnikatelů bez zaměstnanců**, jejichž počet dosáhl v 1. pololetí t.r. 499,9 tisíc a zvýšil se tak **o 21,8 tisíc** proti stavu v 1. pololetí 2000. Jejich **podíl na zaměstnanosti** se v porovnávaných obdobích zvýšil o 0,4 bodu na hodnotu **10,6 %**.

K mírnému poklesu došlo v porovnávaných obdobích **u počtu podnikatelů se zaměstnanci**, a to **o 2,1 tisíce**, kdy počet těchto podnikatelů v 1. pololetí t.r. činil 191,3 tisíc. Dále se snížil v porovnávaných obdobích počet členů produkčních družstev o 4,5 tisíc na hodnotu 47,5. V 1. pololetí 2001 dosáhl počet všech podnikatelů včetně pomáhajících rodinných příslušníků 720,4 tisíc (15,2 % z celkového počtu osob s jediným nebo hlavním zaměstnáním). Od 1. pololetí 2000 se zvýšil podíl těchto osob na počtu pracujících s jediným nebo hlavním zaměstnáním o 0,4 bodu. Vývoj dokládá, že založení SVČ stále představuje jednu z nejvýznamnějších možností jak se stát ekonomicky aktivním. Podpora podnikání tak může významně přispívat k růstu ekonomické aktivity a řešení nezaměstnanosti.

Ke konci června tohoto roku **pracovalo na našem území také 41 348 cizích státních příslušníků** na základě povolení k zaměstnání vydaných úřady práce. Ve srovnání se stejným obdobím loňského roku **se počet** povolení vydaných pro práci cizinců **zvýšil o 3 017**. Nejvíce vzrostl počet vydaných povolení pro Ukrajince (o 1 554) a Poláky (o 745). Hospodářský růst v tomto období vytvářel podmínky pro růst zaměstnanosti nejenom našich občanů.

K 30.6.2001 bylo jednotlivými zaměstnavateli **nahlášeno k registraci na úřadech práce 65 487 občanů SR** pracujících v ČR, což je **o 8 497 občanů** Slovenské republiky **více** než ke stejnému datu loňského roku.

Zaměstnávání občanů Slovenské republiky se řídí Správním ujednáním

podepsaným mezi Ministerstvem práce a sociálních věcí České republiky a Ministerstvem práce, sociálních věcí a rodiny Slovenské republiky zveřejněném na území ČR ve Sbírce mezinárodních smluv pod. č. 50/2001 Sb.m.s. a na území SR ve Sbírce zákonů pod. č. 109/2001 Z.z.

Nově upravené postupy² zpřesnily podmínky současné registrace občanů na území druhého státu v souladu s potřebami evidence těchto občanů a též v souladu se současnými platnými právními předpisy obou smluvních států. I když došlo k některým úpravám na úseku vzájemného zaměstnávání občanů, je mezi ČR a SR i nadále zachován volný pohyb pracovních sil.

V ČR pracují **cizinci** rovněž **jako podnikatelé** na základě živnostenského oprávnění. K 30.6. t.r. jich zde takto podnikalo **60 639**, což bylo **o 1 667 více než ke stejnému datu roku 2000**. Vydávání živnostenských oprávnění je v kompetenci MPO.

0. Počet zaměstnanců podle výsledků podnikového zjišťování

Průměrný evidenční počet zaměstnanců ve statisticky šetřených ekonomických subjektech³ v prvním pololetí roku 2001 činil 3 095,0 tisíc a v meziročním srovnání poklesl.

K poklesu počtu zaměstnanců (o 32,7 tisíc osob, tj. o 1,0%) u statisticky šetřených ekonomických subjektů došlo ve všech sektorech. V primárním o 11,8 tisíc osob, v sekundárním o 19,0 tisíc osob, v terciárním o 1,9 tisíc osob. Z odvětvového pohledu k největšímu absolutnímu poklesu počtu zaměstnanců došlo ve stavebnictví (o 19,6 tisíc osob, tj. 10,5 %) a v zemědělství (o 11,6 tisíc, tj. 7,3 %).

² *Byl zaveden nový typ registrační karty; byla vytvořena a zavedena informační karta pro krátkodobé zaměstnání nebo výkon práce, které nepřesáhne 7 po sobě jdoucích kalendářních dnů nebo celkem 30 dnů v průběhu kalendářního roku; registrační karta má platnost nejdéle po dobu jednoho roku, registrovat lze opakovaně; pro vznik nároku na hmotné zabezpečení ze zaměstnání vykonávaného na území státu druhé smluvní strany je třeba splnit mimo jiné podmínku nepřezítého zaměstnání na území tohoto státu po dobu 12 měsíců; zprostředkování zaměstnání pro účely Smlouvy lze realizovat jen na základě právních předpisů platných na území příslušného smluvního státu; dočasné zapůjčování zaměstnanců je možné realizovat jen na území příslušného státu podle platných právních předpisů tohoto státu; nelze provádět přeshraniční dočasné přidělování zaměstnanců podle Zákoníku práce.*

³ *Ekonomické subjekty podnikatelské sféry s 20 a více zaměstnanci (v peněžnictví a pojišťovnictví bez ohledu na počet zaměstnanců) a všechny organizace nepodnikatelské sféry (mimo ozbrojené složky).*

Úbytek počtu zaměstnanců se promítl i v soukromých, státních, a družstevních ekonomických subjektech. Nárůst pokračoval v mezinárodních a zahraničních firmách, mírně i v komunálním sektoru.

Průměrný počet zaměstnanců podle typu hospodaření ^{*)}
(1. – 2. čtvrtletí)

tab. č. 4

	průměrný evidenční počet zaměstnanců					
	v tis. osob		v %		rozdíl 01-00	index 01/00
	2000	2001	2000	2001		
zaměstnanci	3 127,7	3 095,0	100,0	100,0	-32,7	99,0
v tom:						
státní	764,9	727,4	24,5	23,5	-37,5	95,1
družstevní	115,0	106,4	3,7	3,4	-8,6	92,5
soukromé	1 181,0	1 105,1	37,7	35,7	-75,9	93,6
komunální	191,9	204,7	6,1	6,6	12,8	106,7
ostatní	874,9	951,4	28,0	30,8	76,5	108,8

^{*)} ekonomické subjekty podnik. zjišťování
Zdroj: ČSÚ – práce a mzdy

Podle odhadu dosáhl v pololetí roku 2001 celkový počet zaměstnanců v civilním sektoru NH 3 844,4 tisíc a proti stejnému období roku 2000 se snížil o 27,8 tisíc osob. V podnikatelské sféře snížení činilo 30,8 tisíc osob, v nepodnikatelské sféře došlo k mírnému nárůstu o 3,0 tisíc osob.

Odhad celkového počtu zaměstnanců ^{*)}
(1. – 2. čtvrtletí)

tab. č. 5

	průměrný evidenční počet zaměstnanců					
	v tis. osob		v %		rozdíl 01-00	index 01/00
	2000	2001	2000	2001		
zaměstnanci	3 872,2	3 844,4	100,0	100,0	-27,8	99,3
v tom:						
podnikatelská sféra	3 255,1	3 224,3	84,1	83,9	-30,8	99,1
nepodnikatelská sféra	617,1	620,1	15,9	16,1	3,0	100,5
v tom:						
v ekonom. subjektech 20+	3 127,7	3 095,0	80,8	80,5	-32,7	99,0
v ekonom. subjektech 0-19 ⁴	744,5	749,4	19,2	19,5	4,9	100,7

^{*)} mimo ozbrojené složky
Zdroj: ČSÚ – práce a mzdy

Pokles zaměstnanosti se ve sledovaném období dále zpomaloval. V ekonomických subjektech 20+ činil pokles 1,0 % a v ekonomických subjektech 0 - 19 byl odhadován nárůst o 0,7%.

⁴ Odhad za ekonomické subjekty podnikatelské sféry s méně než 20 zaměstnanci (kromě peněžnictví a pojišťovnictví).

0. Sektorová a odvětvová struktura zaměstnanosti

V 1. pololetí roku 2001 pokračovaly přesuny v sektorové struktuře zaměstnanosti. Absolutně se zvýšila zaměstnanost ve II. a III. sektoru. **Podíl I. a III. sektoru** na celkové zaměstnanosti **se snížil** a **zvýšil se podíl II. sektoru**.

V primárním sektoru poklesla v prvním pololetí roku 2001 zaměstnanost na 226,9 tisíc osob. Pokles počtu zaměstnaných v tomto sektoru tak ve srovnání s 1. pololetím r. 2000 činil 14,8 tisíc (tj. 6,1 %). **Podíl primárního sektoru** na celkové zaměstnanosti **se** tak dále **snížil** z 5,1 % v 1. pololetí 2000 **na 4,8 %** ve stejném období letošního roku. Lze předpokládat, že podíl primárního sektoru na celkové zaměstnanosti se bude nadále snižovat nebo stagnovat.

V sekundárním sektoru dosáhla v 1. pololetí t.r. zaměstnanost 1 891,0 tisíc osob, což bylo o 29,3 tisíc více než ve stejném období loňského roku (nárůst o 1,6 %). **Podíl** tohoto sektoru na celkové zaměstnanosti **se zvýšil na 39,9 %** (tj. o 0,4 procentního bodu více oproti 1. pololetí 2000).

Na uvedeném nárůstu zaměstnanosti se **průmysl** podílel 35,7 tisíci osob, což při počtu zaměstnaných 1 460,0 tisíc v 1. pololetí t.r. představuje nárůst **podílu** na celkové zaměstnanosti **na 30,8 %** (tj. o 0,6 procentního bodu více proti 1. pololetí 2000). Rozhodující nárůst v tomto odvětví byl zaznamenán ve zpracovatelském průmyslu o 31,4 tisíc osob (o 2,5 %). Tento vývoj koresponduje s vývojem průmyslové výroby za srovnávaná období.

Podíl sektorů na zaměstnanosti v ČR

tab.č. 6

	Počty osob v tis..		Podíly v %	
	2000	2001	2000	2001
	1. - 2. čtvrtletí		1. - 2. čtvrtletí	
CELKEM	4716,6	4743,8	100,0	100,0
I. sektor (zemědělství, lesnictví a rybolov)	241,7	226,9	5,1	4,8
II. sektor	1861,7	1891,0	39,5	39,9
<i>v tom průmysl</i>	<i>1424,3</i>	<i>1460,0</i>	<i>30,2</i>	<i>30,8</i>
<i>stavebnictví</i>	<i>437,4</i>	<i>431,0</i>	<i>9,3</i>	<i>9,1</i>
III. sektor (služby)	2613,2	2625,9	55,4	55,3

Zdroj: ČSÚ – VŠPS

Ve stavebnictví došlo v 1. pololetí letošního roku **k poklesu zaměstnanosti o 6,4 tisíc** na hodnotu 431,0 tisíc osob. To představuje **snížení podílu** stavebnictví na celkové zaměstnanosti z 9,3 % **na 9,1%**.

Pozitivní vliv na oživení stavební výroby a v důsledku toho i na zaměstnanost v tomto odvětví by mohly mít státní zakázky na budování dalších úseků dálnic, dopravních sítí v naší republice v návaznosti na plnění požadavků v rámci období před vstupem do EU, investice do infrastruktury a dále investiční pobídky.

V sektoru terciárním byl v 1. pololetí roku 2001 zaznamenán **nárůst. Zaměstnanost** v tomto období dosáhla 2 625,9 tisíc osob. Ve srovnání s 1. pololetím loňského roku se počet zaměstnaných v tomto sektoru zvýšil **o 12,7 tisíc**, což představovalo nárůst o 0,5 %. **Podíl zaměstnanosti v terciární sféře** na celkové zaměstnanosti však **klesl** v porovnávaných obdobích z 55,4 % v 1. pololetí 2000 na **55,3%** v 1. pololetí t.r. v důsledku rychlejšího růstu průmyslu.

Vývoj zaměstnanosti v sektorech národního hospodářství

tab. č. 7

	2000 1. – 2. čtvrtletí	2001	Rozdíl 01 – 00	Index 01/00
CELKEM (v tis. osob)	4716,6	4743,8	27,2	100,6
I. sektor (zemědělství)	241,7	226,9	-14,8	93,9
II. sektor	1861,7	1891,0	29,3	101,6
V tom: průmysl	1424,3	1460,0	35,7	102,5
stavebnictví	437,4	431,0	-6,4	98,5
III. sektor (služby)	2613,2	2625,9	12,7	100,5

Zdroj: ČSÚ – VŠPS

Mezi **odvětví terciárního sektoru, ve kterých došlo** v 1. pololetí 2001 k **nárůstu zaměstnanosti** proti stejnému období loňského roku, patří **ostatní veřejné, sociální a osobní služby** – zde se již může promítnout nárůst zaměstnanosti v důsledku vytváření krajských úřadů (**o 15,9 tis.**), **zdravotnictví (o 13,2 tis.)**, **školství (o 5,1 tis.)** a **peněžnictví a pojišťovnictví (4,3 tis.)**. Naopak **k poklesu** počtu zaměstnaných **došlo** v porovnávaných obdobích **v dopravě a spojích (13,7 tis.)** a **obchodě, opravě motorových vozidel a spotřebního zboží (o 5,8 tis.)**. Růst zaměstnanosti ve službách svědčí o nepokryté poptávce po službách nejrůznějšího druhu a stále ještě volném prostoru k podnikání v této oblasti.

0. Kvalifikační struktura zaměstnanosti

V prvním pololetí tohoto roku pokračovaly také změny v kvalifikační struktuře zaměstnanosti. Ve srovnání s 1. pololetím 2000 se výrazně snížil počet zaměstnaných s nižším stupněm vzdělání. Úbytky se zároveň odrazily ve snížení podílu těchto vzdělanostních skupin na celkové zaměstnanosti.

K nárůstu počtu zaměstnaných mezi prvními pololetími let 2000 a 2001 naopak došlo u osob s úplným středním odborným vzděláním (o 52,8 tis.), vysokoškolsky vzdělaných osob (o 14,8 tis.) a osob s úplným středním všeobecným vzděláním (6,9 tis.).

Vývoj zaměstnanosti osob podle dosaženého vzdělání v porovnávaných obdobích let 2000 a 2001 v zásadě odpovídá vývoji kvalifikační struktury obyvatelstva staršího 15 let. Uvedené změny v zaměstnanosti podle kvalifikace souvisejí ve většině zmíněných případů spíše se změnami kvalifikační struktury obyvatelstva staršího 15 let ve vazbě na demografické změny, než s bezprostředním vývojem na trhu práce.

Kvalifikační struktura obyvatelstva a zaměstnaných

Nabídka a poptávka podle kvalifikace (v %)

tab. č. 8

	Obyvatelstvo 15+		Zaměstnaní		Volná prac. místa		Nezaměstnaní	
	2000	2001	2000	2001	2000	2001	2000	2001
	1. – 2. čtvrtletí		1. – 2. čtvrtletí		1. – 2. čtvrtletí		1. – 2. čtvrtletí	
bez vzděl. + základní	23,9	24,6	8,6	8,8	25,2	26,0	31,0	32,7
vyučení	34,1	33,9	41,0	40,9	52,9	52,8	40,5	40,4
stř.odborné	3,6	2,5	2,9	1,5	1,8	1,2	2,4	2,6
vyučení s maturitou	1,4	1,3	1,9	1,8	2,4	2,0	4,8	4,1
úplné stř. odborné	23,7	24,5	29,9	30,8	9,9	10,8	14,8	14,1
úplné stř. všeobecné	4,7	4,6	3,7	3,9	1,0	0,9	3,5	3,2
vysokoškolské	8,6	8,6	12,0	12,3	6,8	6,3	3,0	2,9
C e l k e m	100,0	100,0	100,0	100,0	100,0	100,0	100,0	100,0

Pramen: VŠPS (ČSU), statistika MPSV

Celkově pozitivním rysem vývoje kvalifikační struktury obyvatelstva staršího 15 let je postupné zvyšování podílu osob s vyšší kvalifikací, tj. osob vysokoškolsky vzdělaných a s úplným středním odborným vzděláním. Další souvislosti mezi kvalifikační strukturou obyvatelstva a vývojem registrované nezaměstnanosti jsou v následující části této analýzy.

5. Insolvency

Na základě zákona č. 118/2000 Sb., o ochraně zaměstnanců při platební neschopnosti zaměstnavatele a o změně některých zákonů, vyplácí úřady práce zaměstnancům splatné mzdové nároky nevyplácené jim jejich zaměstnavatelem, který je v platební neschopnosti.

Celkový počet přiznaných mzdových nároků (vyřízené žádosti) k 30. červnu 2001 dosáhl **5 717 při průměrné výši 16 586 Kč na jednoho žadatele. Ze státního rozpočtu** se k tomuto datu vyplatilo žadatelům, kteří požádali o vyplacení mzdových nároků, **89,7 milionů Kč**. To znamená, že v 1. pololetí roku 2001 se ve finančním objemu přiznalo **o 40 milionů Kč méně** (tj. o 29 %) než ve 2. pololetí roku 2000, přičemž **průměrná výše vyplacených mzdových nároků** jednomu žadateli za období maximálně tří měsíců klesla o 4 532 Kč (21 %), z 21 118 Kč na 16 586 Kč.

V 1. pololetí roku 2001 se průměrný měsíční počet všech přiznaných mzdových nároků pohyboval kolem 952 a průměrný měsíční objem finančních prostředků vynaložených k realizaci zákona č. 118/2000 Sb., představoval 16 milionů Kč.

U úřadů práce podalo v 1. pololetí roku 2001 ve smyslu zákona č. 118/2000 Sb., žádost 3 351 zaměstnanců z 261 firem.

Počet **vyřízených žádostí v 1. pololetí 2001 byl 5 717** oproti 6 440 v 2. pololetí 2000. Celkový počet přiznaných mzdových nároků **se snížil** o 723, tj. o 11,2 %. Rozdíl počtu vyřízených žádostí a žádostí podaných u jednotlivých úřadů práce v 1. polovině roku 2001 vyplývá z toho, že do roku 2001 přešly nevyřízené žádosti z roku 2000.

Nejvíce žádostí v 1. pololetí 2001 přijaly úřady práce Mladá Boleslav – 540, Ostrava – 482, Pelhřimov – 447, Ústí nad Labem – 298, Hl. m. Praha – 228. **Nejvíce žádostí v 1. pololetí 2001 vyřídily úřady práce** Hl. m. Praha – 2 583, Mladá Boleslav – 551, Ostrava – 512, Pelhřimov – 335, Hodonín – 143.

Počet zamítnutých žádostí jako celku byl 35. To znamená, že u těchto žádostí nebyla splněna některá z těchto zákonných podmínek⁵. V šesti případech bylo řízení zastaveno.

⁵ a) nebyl podán návrh na prohlášení konkursu podle § 3/c; b) mzdové nároky nebyly uplatněny do 3 měsíců od zveřejnění informací na úřední desce podle § 4/5; c) mzdové nároky byly uplatněny po dni, kdy soud

II. Nezaměstnanost

0. Vývoj nezaměstnanosti v prvním pololetí 2001

Vývoj registrované nezaměstnanosti v České republice **v 1. pololetí 2001** byl stejný jako vývoj v 1. pololetí 2000. Po lednovém nárůstu nezaměstnanosti **měl vývoj nezaměstnanosti klesající charakter**. Na rozdíl od předchozího roku hodnoty míry nezaměstnanosti byly o 0,6 až 0,8 procentního bodu nižší. I když se v červnu zvýšil počet absolventů škol a mladistvých v registrech úřadů práce o více než 6,6 tisíc, celkový počet nezaměstnaných dále klesal. Nejvyšší meziměsíční pokles byl zaznamenán v dubnu, a to o 18,2 tisíc osob.

V důsledku stagnace nezaměstnanosti koncem roku 2000 a poklesu nezaměstnanosti v prvním pololetí 2001 byl **počet registrovaných nezaměstnaných k 30. červnu 2001 ve srovnání se stejným obdobím předchozího roku již nižší o 31,1 tisíc osob**.

Počet uchazečů a míra evidované nezaměstnanosti

tab. č. 9

	30.6.2000	30.9.2000	31.12.2000	31.3.2000	30.6.2001	1.pol.2001 průměr
Uchazeči o zaměstnání (v tis.)	451,4	458,3	457,4	451,5	420,3	447,4
Míra nezaměstnanosti (v %)	8,7	8,8	8,8	8,7	8,1	8,6

Míra nezaměstnanosti se v 1. pololetí 2001 snížila z lednové hodnoty 9,1 % na 8,1 %. Průměrná míra nezaměstnanosti v 1. pololetí 2000 představovala 9,3 %, zatímco v 1. pololetí 2001 poklesla na 8,6 %.

Meziokresní rozdíly v míře nezaměstnanosti se zvýraznily – nejvyšší míra nezaměstnanosti k 30. 6. 2001 v okrese Most představovala 21,4 % (k 30. 6. 2000 – 21,0 %), naopak nejnižší v okrese Praha-západ 2,2 % (k 30. 6. 2000 – 2,8 %). Z krajského pohledu byla nejvyšší nezaměstnanost v Ústeckém - 15,2 %, Moravskoslezském -14,5 % a Olomouckém kraji -10,8 % (NUTS 2 Moravskoslezsko – 14,5 %, Severozápad – 13,0 %).

pravomocně rozhodl o zamítnutí návrhu na prohlášení konkursu, zastavení řízení nebo zrušení konkursu podle § 4/5; d) mzdové nároky byly uplatněny vůči jednomu zaměstnavateli více jak jedenkrát za 3 roky podle § 5/1;

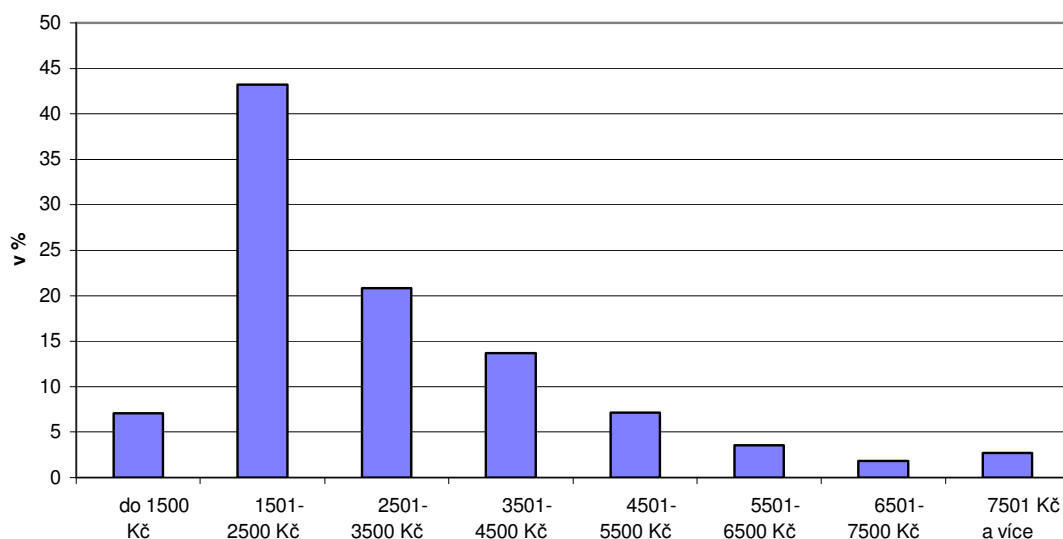
V průběhu 1. pololetí 2001 se s poklesem absolutního počtu uchazečů o zaměstnání snižoval též počet osob pobírajících příspěvek před nástupem do zaměstnání. Výjimkou byl, jako v jiných letech, měsíc červen, kdy v důsledku příchodu nových absolventů do evidence ÚP jejich počet mírně vzrostl. Dynamika poklesu byla rychlejší než pokles celkového počtu uchazečů, a tak relativní podíl uchazečů s příspěvkem na celkovém počtu uchazečů poklesl z 37,0 % v lednu na 31,6 % v květnu. V červnu 2001 se v důsledku výraznějšího zvýšení počtu nově zaregistrovaných (zejména absolventů) zvýšil podíl uchazečů s hmotným zabezpečením na 32,6 %. K tomuto trendu přispěl také bohužel zvyšující se podíl dlouhodobě nezaměstnaných v evidenci ÚP.

Uchazeči o zaměstnání pobírající příspěvek před nástupem do zaměstnání

tab. č. 10

	31.12. 2000	31.1. 2001	28.2. 2001	31.3. 2001	30.4. 2001	31.5. 2001	30.6. 2001	1.pol.2001 průměr
Celkový počet uchazečů (v tis.)	457,4	474,1	466,1	451,5	433,3	420,6	420,3	447,4
Uchazeči pobírající příspěvek (v tis.)	164,1	175,4	169,4	152,7	140,0	132,8	137,0	153,5
Podíl (v %)	35,9	37,0	36,3	33,8	32,3	31,6	32,6	34,3

Podíly uchazečů podle výše příspěvku k 30.6.2001



Ve srovnání s prvním pololetím 2000 byl tak podíl uchazečů pobírajících hmotné zabezpečení nižší. Zatímco v 1. pololetí 2000 představoval tento podíl uchazečů 38,9 %, v 1. pololetí 2001 vlivem výše uvedených faktorů poklesl na 34,3 %. Ve druhém pololetí lze očekávat zvýšení počtu i podílu osob, kterým bude HZ vypláceno, a to v důsledku vyššího nárůstu počtu nově evidovaných uchazečů, v podzimních měsících zejména absolventů škol (jako kategorie uchazečů s nárokem na HZ).

Rozdělení uchazečů podle výše příspěvku v nezaměstnanosti

tab. č. 11

	k 30. 6. 2000				k 30. 6. 2001			
	v tisících		v %		v tisících		v %	
	celkem	z toho ženy	celkem	z toho ženy	Celkem	z toho ženy	celkem	z toho ženy
Uchazeči s příspěvkem	157,8	82,5	100,0	52,3	137,0	72,6	100,0	53,0
z toho:								
do 1500 Kč	28,1	16,1	17,8	57,4	9,7	5,5	7,0	57,1
1501-2500Kč	56,2	34,4	35,6	61,2	59,1	35,7	43,2	60,4
2501-3500 Kč	33,4	17,6	21,2	52,7	28,5	16,0	20,8	56,1
3501-4500 Kč	20,5	8,2	13,0	40,0	18,8	8,2	13,7	43,4
4501-5500 Kč	10,0	3,4	6,3	34,6	9,8	3,7	7,2	37,8
5501-6500 Kč	4,5	1,4	2,9	30,7	4,9	1,6	3,5	33,8
6501-7500 Kč	2,1	0,6	1,3	28,0	2,5	0,8	1,9	31,8
7501 Kč a více	3,0	0,8	1,9	26,1	3,7	1,1	2,7	29,3

*) Podíly žen na celkovém počtu uchazečů jsou vypočteny z nezaokrouhlených čísel

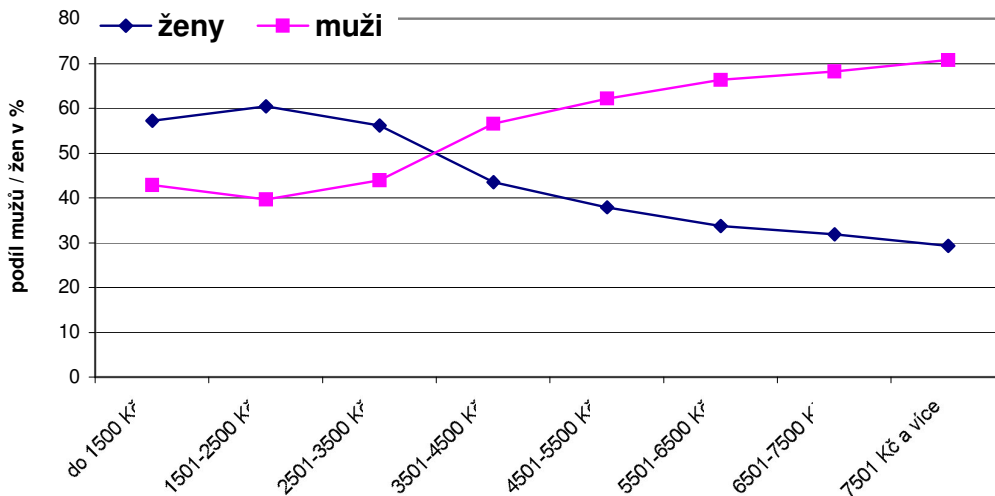
Průměrná výše hmotného zabezpečení⁶ před nástupem do zaměstnání vzrostla v 1. čtvrtletí tohoto roku na 2 983 Kč a ve 2. čtvrtletí se udržela (i přes příchod nových absolventů) na téměř stejné úrovni 2 966 Kč, zatímco v roce 2000 představovala v 1. čtvrtletí 2 784 Kč a ve 2. čtvrtletí 2 778 Kč.

Za důvod udržení její výše i přes příchod nových absolventů s nízkým příspěvkem v červnu 2001 lze považovat nárůst mezd, jako i rostoucí nezaměstnanost osob ve vyšších příjmových kategoriích. Zatímco k 30. 6. 2000 dosáhlo horní hranice hmotného zabezpečení (2,5-násobek životního minima

⁶ Vzhledem k tomu, že SSZ nemá k dispozici databázi ÚP nebo individuální data o výši příspěvků, průměrný měsíční příspěvek v nezaměstnanosti za ČR je průměrně vypočten jako vážený aritmetický průměr z průměrných příspěvků za jednotlivé úřady práce. Z toho důvodu není možné stanovit statistické veličiny, jako je medián a modus. Dá se odhadnout, že medián se nachází pod úrovní 2500 Kč, což je hluboko pod republikovým průměrem (příspěvek do výše 2500 Kč pobírá 50,2 % uchazečů, naopak 8,1 % uchazečů pobírá příspěvek nad 5500 Kč). I když výše HZ souvisí s předchozím příjmem a tudíž s délkou pracovní doby, ve statistice není tento fakt zohledněn. Výši hmotného zabezpečení dále ovlivňují i uchazeči bez prokazatelných příjmů, tj. s příspěvkem vypočteným ze životního minima. Z těchto uchazečů jsme schopni odhadem vyloučit pouze absolventy škol a mladistvé po ukončení základní školy. V tom případě se zvýší průměrná výše příspěvku o cca 274 Kč.

jednotlivé osoby, resp. 2,8-násobek v případě uchazeče zařazeného do rekvalifikace) 838 uchazečů (z toho 203 žen), k 30. 6. 2001 již 1 567 uchazečů o zaměstnání (z toho 405 žen).

Zastoupení mužů a žen ve skupinách podle výše HZ k 30. 6. 2001



Výše hmotného zabezpečení u žen je výrazně nižší než u mužů. Zatímco u žen byla průměrná výše hmotného zabezpečení ve 2. čtvrtletí 2001 pouze 2 689 Kč, u mužů 3 278 Kč (ve 2. čtvrtletí 2000 u žen 2 497 Kč, u mužů 3 085 Kč).

0. Toky nezaměstnanosti

K 31. 12. 2000 bylo v evidenci úřadů práce 457,4 tisíc **uchazečů o zaměstnání**, k 30. 6. 2001 poklesl jejich počet na **420,3 tisíc**, což činí absolutní pokles 37,1 tisíc osob (o 8,1 %). Ve srovnání se stejným obdobím minulého roku je počet uchazečů nižší o 31,1 tisíc uchazečů.

Proces evidované nezaměstnanosti (v tis. osob)

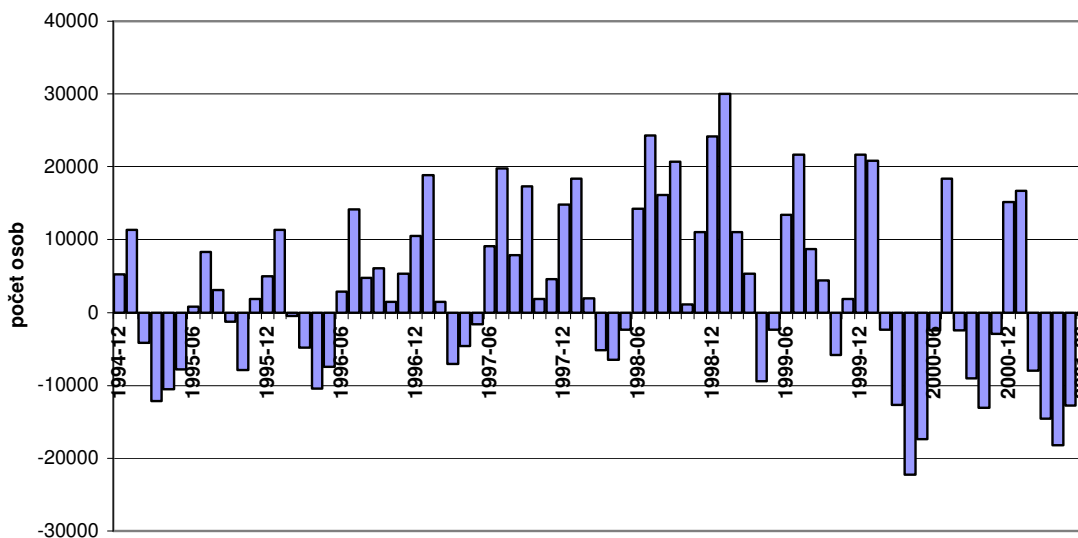
tab. č. 12

	I. pololetí 2000			I. pololetí 2001		
	Celkem	I.Q	II.Q	Celkem	I.Q	II.Q
nově evidovaní	325,2	178,4	146,8	307,2	165,3	141,9
vyřazení celkem	361,4	172,6	188,8	344,3	171,1	173,2
z toho:						
umístění ÚP	76,4	34,7	41,7	77,7	38,0	39,7
umístění jinak	187,4	91,3	96,1	173,8	88,2	85,6
vyřazení pro nespolupráci	34,0	15,3	18,7	33,6	15,5	18,1

Na tomto poklesu se podílejí všechny kraje, zejména Jihomoravský kraj (5,3 tisíc uchazečů), Moravskoslezský kraj (4,4 tisíc uchazečů) a Olomoucký kraj (3,9 tisíc uchazečů). Pouze ve 4 okresech došlo ve srovnání s koncem roku 2000 k nárůstu počtu evidovaných uchazečů, a to v okrese Most (o 304), Ústí nad Labem (o 127), Mladá Boleslav (o 80) a Jablonec nad Nisou (o 36 uchazečů).

Zatímco v první polovině roku 2000 se **ucházelo nově o práci 325,2 tisíc osob**, v **první polovině roku 2001** jich bylo **307,2 tisíc**, tj. o 18,0 tisíc méně. Z evidence úřadů práce bylo za stejné období roku 2001 **vyřazeno 344,3 tisíc osob**, v 1. pololetí 2000 to bylo 361,4 tisíc, což představuje pokles o 17,1 tisíc vyřazených uchazečů.

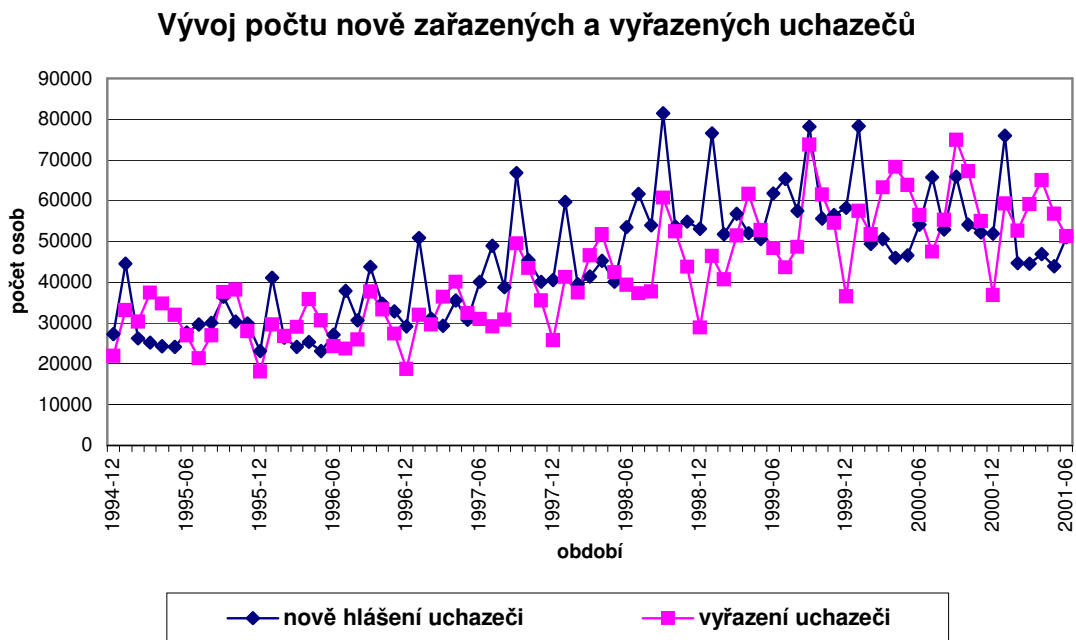
Bilance přírůstků a úbytků uchazečů v evidenci ÚP



Z celkového počtu vyřazených uchazečů se v průběhu 1. pololetí 2001, v důsledku lepší situace v nabídce volných míst, vrátilo do zaměstnání 251,5 tisíc osob, což představuje 73,0 % z celkového počtu vyřazených uchazečů. Z tohoto počtu v 30,1 % případů umístily nezaměstnaného uchazeče na hlášené VPM přímo úřady práce. Počet osob, které byly „znovuzaměstnány“ v 1. polovině roku 2001, je ve srovnání s 1. polovinou roku 2000 nižší o 12,3 tisíc, jejich podíl na celkovém počtu vyřazených uchazečů zůstal stejný (tj. 73,0 %).

Na počtu umístěných uchazečů na pracovní místa má podíl aktivita a iniciativa zaměstnanců úřadů práce při osobních kontaktech se zaměstnavateli. Pro

nespolupráci vyřadili pracovníci úřadů práce v 1. pololetí 2001 celkem 33,6 tisíc uchazečů, v 1. pololetí 2000 přibližně stejně, 34,0 tisíc uchazečů.



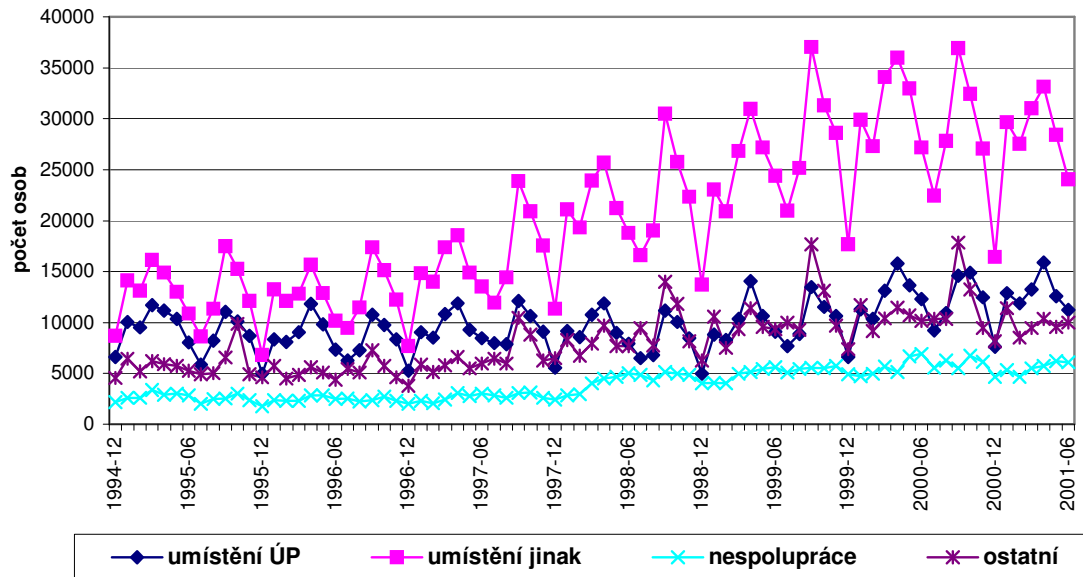
Počet volných pracovních míst se v 1. pololetí 2001 s výjimkou měsíce června postupně zvyšoval. Zatímco k 30. 6. 2000 bylo hlášeno 48,0 tisíc volných pracovních míst, k 30.6.2001 jich bylo evidováno 59,8 tisíc, tj. o 11,8 tisíc více. K nárůstu počtu VPM došlo i v tzv. krizových regionech, počty VPM jsou zde ale výrazně nižší než počty uchazečů. Z celkového počtu VPM představovaly k 30. 6. 2001 VPM v regionu Moravskoslezsko pouze 5,3 % a v regionu Severozápad 8,6 % z celkového počtu VPM v České republice, přičemž podíl uchazečů v těchto regionech na celkovém počtu uchazečů je 21,5 %, resp. 18,0 %).

I když po celé 1. pololetí 2001 byly počty hlášených volných pracovních míst v meziročním srovnání výrazně vyšší, postupně se ale nárůst počtu VPM zpomaloval (v lednu 2001 o 18 778 míst více než v lednu 2000, v červnu 2001 již pouze o 11 847 tisíc více než v červnu 2000).

Mezi volnými místy i nadále **výrazně převažovala místa určená pro dělnické profese, především pro kvalifikované řemeslníky - 57,3 %, pro provozní pracovníky ve službách a obchodě jich bylo 12,3 %, pro nekvalifikované a pomocné dělníky pouze 9,4 %.** Ostatní místa byla určena pro

administrativní, technické, zdravotnické, pedagogické pracovníky a pracovníky ve vědě a výzkumu – celkem 21,0 %.

Důvody vyřazení uchazečů z evidence ÚP



Poklesem počtu uchazečů o zaměstnání a nárůstem počtu volných pracovních míst se zmírnil **poměr počtu nezaměstnaných na 1 volné pracovní místo**. Ten se v 1. pololetí 2001 snížil z 8,9 v lednu na 7,0 uchazeče v červnu (v 1. pololetí 2000 se pohybovaly v rozmezí od 9,4 do 14,7). Nesoulad mezi počtem uchazečů a nabízenými volnými pracovními místy se proti stejnému období minulého roku zmírnil, ale nadále přetrvávají výrazné rozdíly mezi okresy a regiony. V okrese Praha-východ a Praha-západ poptávka po pracovní síle v červnu 2001 z kvantitativního hlediska převýšila nabídku (0,8 uchazeče na 1 VPM), v okrese Karviná připadalo na jedno volné pracovní místo v průměru 40,0 uchazečů o zaměstnání, v okrese Teplice 37,7, Most 36,4, Bruntál 28,3, Frýdek-Místek 26,8 a Ostrava-město 26,0 uchazečů. V regionu Moravskoslezsko tento podíl představoval 28,6 (v červnu 2000 – 35,4) a v regionu Severozápad 14,7 uchazeče na 1 VPM (v červnu 2000 16,3).

Evidování uchazeči o zaměstnání a volná pracovní místa

tab. č. 13

	31. 12. 2000	31.1. 2001	28.2. 2001	31.3. 2001	30.4. 2001	31.5. 2001	30.6. 2001	1.pol.2001 průměr
Uchazeči o zaměstnání (tis. osob)	457,4	474,1	466,1	451,5	433,3	420,6	420,3	447,4
Volná pracovní místa (tis. míst)	52,1	53,5	54,9	55,7	58,0	60,0	59,8	56,3
Počet uchazečů na jedno volné pracovní místo	8,8	8,9	8,5	8,1	7,5	7,0	7,0	8,0

Skutečnost, že došlo k poklesu nezaměstnanosti, zvýšení počtu volných míst a nárůstu zaměstnanosti, souvisí především s oživením ekonomiky, přílivem zahraničních investic a aktivní politikou zaměstnanosti zaměřenou na tvorbu nových pracovních míst v tomto období.

0. Struktura uchazečů o zaměstnání

Z hlediska uplatnění na trhu práce, resp. možnosti zprostředkování nebo nalezení zaměstnání, jsou nadále problémovými skupinami nezaměstnaných vedle **zdravotně postižených občanů též mladí lidé, osoby s minimální kvalifikací, ženy - zejména s malými dětmi a dlouhodobě nezaměstnaní.**

Struktura uchazečů o zaměstnání podle vybraných skupin

tab. č. 14

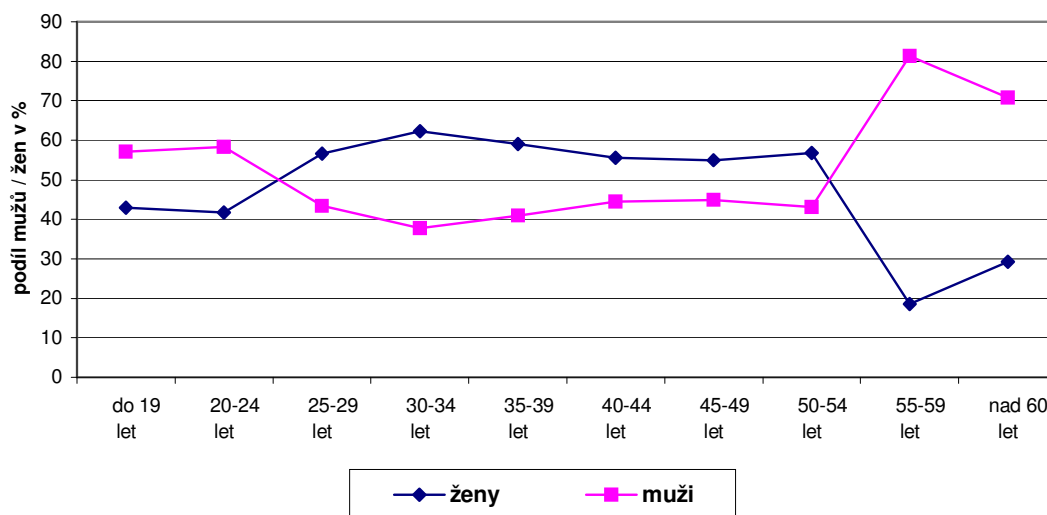
	k 30. 6. 2000				k 30. 6. 2001			
	v tis.		v % *)		v tis.		v % *)	
	celkem	z toho ženy	celkem strukt.	podíl žen	celkem	z toho ženy	celkem strukt.	podíl žen
Uchazeči – celkem	451,4	233,6	100,0	51,7	420,3	217,5	100,0	51,8
občané se ZPS	57,8	29,2	12,8	50,5	58,1	29,1	13,8	50,1
z nich TZP	0,7	0,3	0,2	41,0	0,8	0,3	0,2	39,4
Věková struktura								
do 24 let	122,4	52,5	27,1	42,9	106,1	44,6	25,3	42,0
<i>z toho mladiství</i>	6,5	2,9	1,4	44,9	6,5	3,0	1,5	45,8
25 – 29 let	59,9	34,4	13,3	57,4	57,3	32,4	13,5	56,6
30 – 39 let	96,1	57,6	21,3	60,0	91,3	55,4	21,7	60,7
40 – 49 let	99,9	55,2	22,1	55,2	93,2	51,5	22,2	55,2
nad 50 let	73,1	33,9	16,2	46,4	72,4	33,6	17,3	46,4

*) Podíly jsou vypočteny z nezaokrouhlených čísel

I přes pokles celkového počtu uchazečů o zaměstnání **počet uchazečů o zaměstnání se zdravotním postižením dále vzrostl**. Zatímco v červnu 2000 bylo v evidenci úřadů práce 57,8 tisíc osob se ZPS, jejich počet ke konci června 2001 vzrostl na 58,1 tisíc. Problémy s umisťováním těchto uchazečů nadále přetrvávají, **i když počet pracovních míst pro tyto uchazeče v prvním pololetí 2001 (k 30. 6. 2001 – 3 046) byl vyšší než v 1. pololetí 2000 (k 30. 6. 2000 – 1 832)**. Na jedno volné pracovní místo určené pro tuto skupinu jich k 30. 6. 2001 připadalo v průměru 19,1, zatímco před rokem to bylo až 31,6. Možnosti nalézt vhodné zaměstnání pro osoby se ZPS jsou nadále omezené a **zdravotně handicapovaní občané tak patří nadále na trhu práce k nejvíce ohroženým**.

Snížením nezaměstnanosti poklesly absolutní počty uchazečů ve všech věkových skupinách. V relativním vyjádření došlo k mírnému nárůstu ve všech skupinách s výjimkou mladých lidí do 25 let. Uchazeči o zaměstnání mladší 25 let však představují více než čtvrtinu uchazečů o zaměstnání – 25,3 %. **Podíl této skupiny poklesl oproti červnu 2000 o 1,8 bodu**.

Zastoupení mužů a žen v jednotlivých věkových skupinách k 30. 6. 2001



Specifické míry nezaměstnanosti jsou uvedeny v příloze. **Nejvyšší míra nezaměstnanosti je u osob mladších 25 let – 16,2 %** (na vysoké míře nezaměstnanosti se kromě poměrně velkého počtu uchazečů v této skupině podílí též fakt, že na trhu práce jde o skupinu, která má vzhledem k přípravě na povolání

malé zastoupení mezi zaměstnanými) a od 25 do 30 let – 8,3 %, přičemž nezaměstnanost žen v této věkové skupině (12,1 %) je výrazně vyšší než mužů (5,9 %). Nadprůměrná nezaměstnanost se vyskytuje ještě u žen ve věku od 30 do 40 let.

Ostatní věkové kategorie mají míru nezaměstnanosti nižší než celorepublikový průměr. Nejnižší specifickou míru nezaměstnanosti vykazují ženy nad 55 let a muži nad 60 let. Tento relativně příznivý výsledek dosahují díky možnostem odchodu do předčasných důchodů, tím řešila tato skupina případnou nezaměstnanost.

Průměrný věk uchazečů o zaměstnání se zvýšil k 30. červnu 2001 v ČR na 36,0 let (k 30. 6. 2000 - 35,5 let).

Zatímco v 1. pololetí 2000 bylo v evidenci úřadů práce v průměru 63,2 tisíc absolventů škol a mladistvých, **v 1. pololetí letošního roku to bylo v průměru 49,8 tisíc.** Nižší počty absolventů souvisí zejména s nižším počtem maturantů v důsledku zavedení povinné devítileté školní docházky ve školním roce 1996/1997. V dalších měsících lze však očekávat nárůst počtu absolventů zejména z řad absolventů středních škol, kteří mají možnost čerpat prázdniny, a též z důvodu ukončení přijímacího řízení na vysokých školách.

Možnost uplatnění absolventů a mladistvých na trhu práce je velmi nízká, především pro chybějící praxi. Nejrizikovější skupinou vstupující poprvé na trh práce jsou mladiství s dokončenou či nedokončenou základní školou nebo speciální základní školou, kde vedle praxe chybí i kvalifikace. K 30. 4. 2000⁷ jich bylo evidováno 6 397 (11,1 % všech absolventů a mladistvých evidovaných úřady práce), zatímco k 30. 4. 2001 jich bylo 6 149. Jejich podíl na celkovém počtu absolventů škol a mladistvých však představuje 13,5 %. Z počtu 6 149 mladistvých dosud 5 559 ještě vůbec nepracovalo a 2 666 bylo bez práce již více než 6 měsíců. Z absolventů škol tvoří 41,2 % dívky, 55,7 % absolventů zatím nepracovalo (z toho 50 % dívek), 59,3 % není zaměstnáno již více než 6 měsíců (z toho 57,7 % dívek).

Nejpočetnější skupinou jsou absolventi odborných učilišť bez maturity (SOU, OU, U, praktická škola) - 37,5 %, dále absolventi středních odborných škol -

⁷ *Struktura absolventů škol a mladistvých po skončení ZŠ se nesleduje měsíčně. K dispozici jsou údaje z šetření o absolventech škol podle stupňů a oborů vzdělání k 30. 4. a 30. 9. Podrobnější rozbor je předmětem interních materiálů MPSV a MŠMT „Informace o absolventech škol na trhu práce“ a „Nezaměstnaní absolventi škol“. Tyto informace se zveřejňují též prostřednictvím internetu.*

21,1 %. Absolventi SOU s maturitou tvoří 13,4 %, gymnázií – 6,4 %, vysokých škol 5,3 % a nejméně početnou skupinou jsou absolventi vyšších odborných škol - 2,5 %.

Z hlediska **kvalifikační struktury** došlo k absolutnímu nárůstu počtu pouze u uchazečů se středoškolským vzděláním bez maturity (o 0,7 tisíc), což souvisí zejména s nárůstem počtu nezaměstnaných **absolventů** této kvalifikace. V relativním vyjádření vzrostla nezaměstnanost v nižších vzdělanostních kategoriích (základní vzdělání, středoškolské vzdělání bez maturity).

Specifické míry nezaměstnanosti uchazečů o zaměstnání (viz přílohy) **podle dosaženého vzdělání se vlivem poklesu celkové míry nezaměstnanosti snížily. Nejvyšší specifická míra nezaměstnanosti je u osob bez ukončeného vzdělání a se základním vzděláním – 25,0 %** (k 30. 6. 2000 – 25,4 %). U uchazečů se středoškolským vzděláním bez maturity je přibližně na úrovni všeobecné míry nezaměstnanosti – 8,0 % (k 30. 6. 2000 – 8,4 %), ostatní kategorie uchazečů podle vzdělání vykazují podprůměrnou míru nezaměstnanosti.

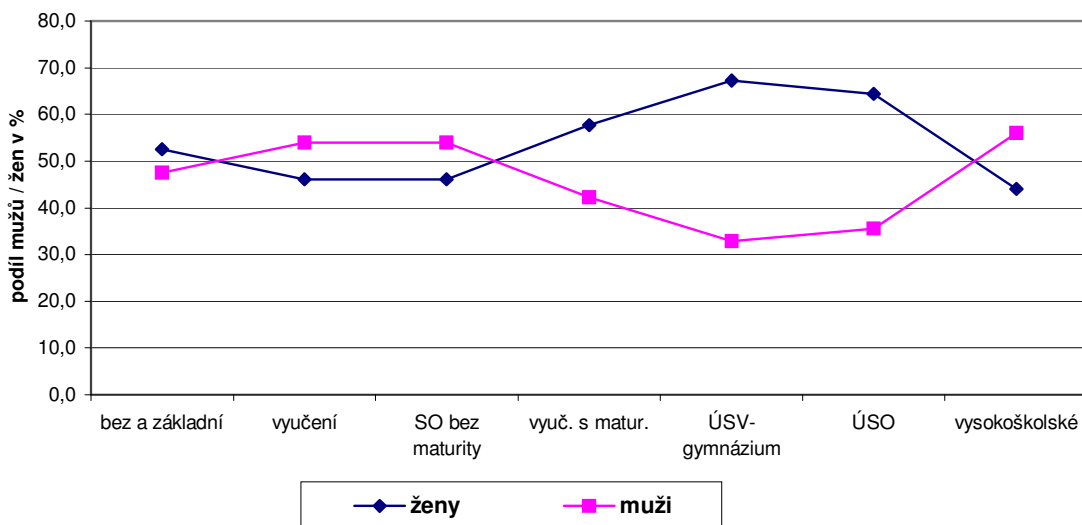
Struktura uchazečů o zaměstnání dle kvalifikace

tab. č. 15

	k 30. 6. 2000				K 30. 6. 2001			
	v tis.		v % *)		v tis.		v % *)	
	celkem	z toho ženy	celkem strukt.	podíl žen	celkem	z toho ženy	celkem strukt.	podíl žen
Uchazeči – celkem v tom:	451,4	233,6	100,0	51,7	420,3	217,5	100,0	51,8
bez vzdělání	3,0	1,4	0,7	44,9	3,0	1,4	0,7	45,4
zákl. vzdělání	138,2	73,4	30,6	53,1	135,0	71,1	32,1	52,7
vyučen	178,2	80,6	39,5	45,3	165,1	76,1	39,3	46,1
středošk. bez mat.	10,6	6,5	2,3	61,4	11,3	6,5	2,7	57,7
vyučen s mat.	21,8	9,8	4,8	45,0	17,1	7,7	4,1	44,9
gymnázium	16,6	11,2	3,7	67,8	14,0	9,4	3,3	67,2
ÚSO	65,6	42,3	14,5	64,5	58,9	38,0	14,0	64,6
vyšší vzdělání	2,2	1,4	0,5	61,9	2,2	1,3	0,5	59,0
vysokoškolské	15,2	7,0	3,4	46,0	13,7	6,0	3,3	44,1

*) Podíly jsou vypočteny z nezaokrouhlených čísel

Zastoupení mužů a žen v jednotlivých vzdělanostních kategoriích k 30. 6. 2001

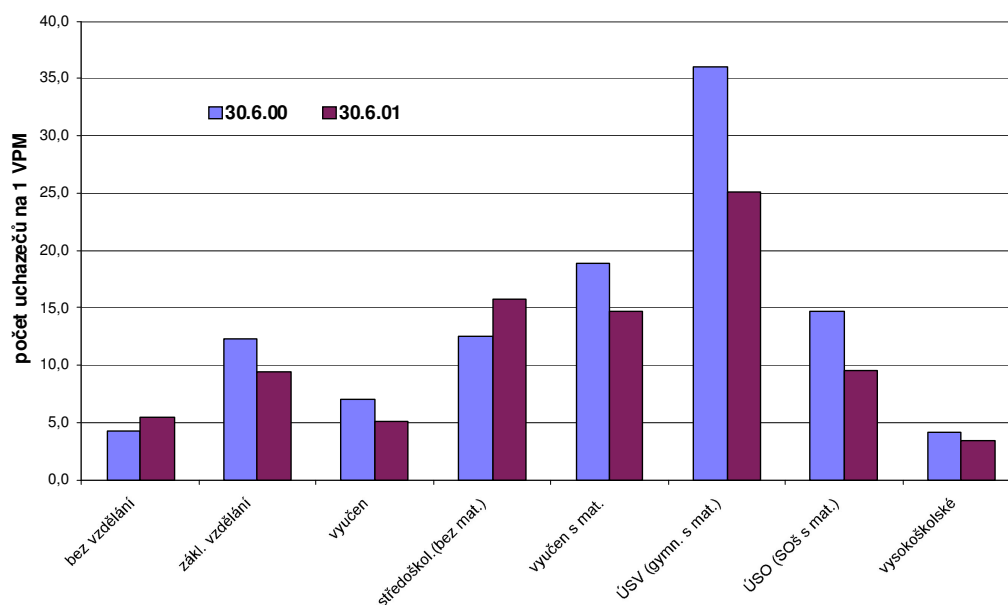


Specifické míry nezaměstnanosti podle vzdělání jsou u žen s výjimkou uchazeček bez vzdělání nebo se základním vzděláním vyšší než u mužů.

Rozdíly mezi kvalifikační strukturou uchazečů o zaměstnání a kvalifikačními požadavky ze strany zaměstnavatelů se vlivem nárůstu počtu volných míst zmírnily. Pouze v případě uchazečů se středoškolským vzděláním bez maturity a bez ukončeného vzdělání – vzhledem k nárůstu jejich celkového počtu – se ve srovnání s minulým rokem zhoršily. Relativně nejpriznivější je poměr mezi počtem uchazečů a volných míst pro uchazeče s vysokoškolským vzděláním (3,4 uchazeče na 1 volné pracovní místo), pro vyučené uchazeče (5,1) a uchazeče bez ukončeného vzdělání (5,5). Nejhorší poměr počtu uchazečů a volných míst je i nadále u osob se středním všeobecným vzděláním (25,1), i když ve srovnání s předchozím rokem je výrazně příznivější (k 30. 6. 2000 – 36,0).

Průměrná délka evidované nezaměstnanosti se nadále prodlužuje. Průměrná délka evidence uchazečů, kteří byli z evidence vyřazeni ve 2. čtvrtletí 2001 (tzv. délka ukončené evidence) představovala 228 dní (ve 2. čtvrtletí 2000 – 209 dní), přičemž nejdelší je v okresech Karviná - 352 dní, Most - 330 dní, Ostrava-město – 310 dní a Přerov 301 dní. Průměrná délka evidence uchazečů, kteří byli k 30. 6. 2001 registrovaní, byla 472 dní (k 30. 6. 2000 – 401 dní).

Počet uchazečů na jedno volné pracovní místo podle vzdělání



Délka nezaměstnanosti

tab. č. 16

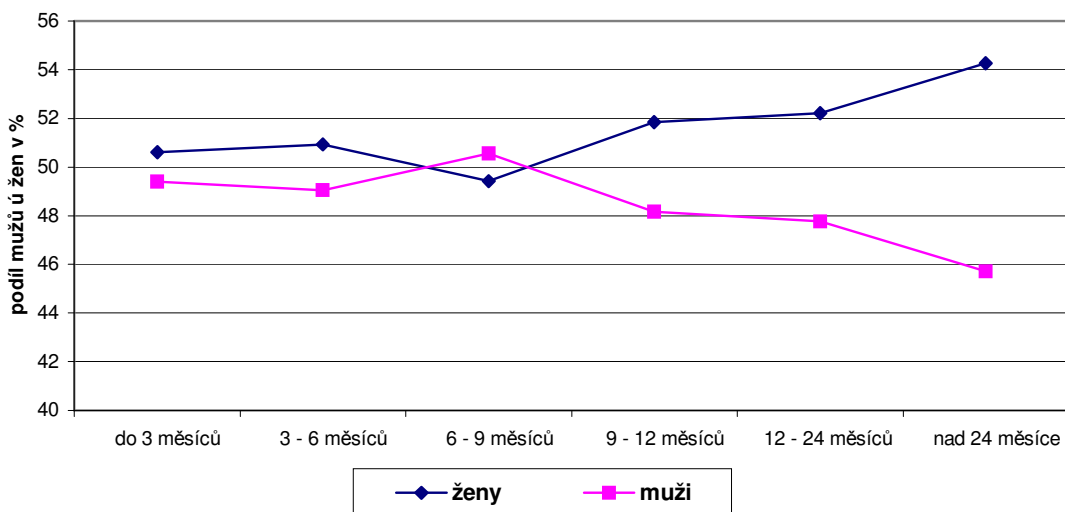
	k 30.6. 2000				k 30. 6. 2001			
	v tis.		v % *)		v tis.		v % *)	
	celkem	z toho ženy	celkem strukt.	podíl žen	celkem	z toho ženy	celkem strukt.	podíl žen
Uchazeči – celkem v tom:	451,4	233,6	100,0	51,7	420,3	217,5	100,0	51,8
do 3 měsíců	106,4	52,9	23,6	49,7	101,8	51,5	24,2	50,6
3 - 6 měsíců	77,2	38,7	17,1	50,1	67,7	34,5	16,1	50,9
6 - 9 měsíců	54,0	26,7	12,0	49,4	43,6	21,5	10,4	49,4
9 - 12 měsíců	46,8	24,6	10,3	52,6	40,2	20,8	9,6	51,8
nad 12 měsíců	167,0	90,7	37,0	54,3	167,0	89,2	39,7	53,4

*) Podíly jsou vypočteny z nezaokrouhlených čísel

Vlivem poklesu celkové nezaměstnanosti poklesl, s výjimkou uchazečů o zaměstnání nezaměstnaných déle než 1 rok (jejich absolutní počet se nezměnil), počet uchazečů ve všech kategoriích podle délky nezaměstnanosti. Relativně se zvýšil podíl osob nezaměstnaných méně než 3 měsíce a více než 1 rok.

Kategorie tzv. dlouhodobě nezaměstnaných (nad 6 měsíců) se podílela k 30. 6. 2001 na nezaměstnanosti již 59,7 % (což představuje meziroční zvýšení o 0,4 bodu), absolutně poklesla tato skupina uchazečů na 250,8 tisíc osob, tj. o 7 tisíc. Z této skupiny nezaměstnaných 66,6 % tvoří ti, kteří jsou bez práce déle než 1 rok. Z celkového počtu nezaměstnaných představuje jejich podíl 39,7 %.

Zastoupení mužů a žen ve skupinách podle délky nezaměstnanosti k 30.6.2001



Dlouhodobá nezaměstnanost je jak absolutně, tak i relativně vyšší v okresech s vyšší mírou nezaměstnanosti. Nejvíce je dlouhodobou nezaměstnaností postižen zejména Ústecký kraj (podíl nezaměstnaných déle než 6 měsíců představuje 67,6 %, déle než 12 měsíců 47,9 %), Moravskoslezský kraj (67,1 %, resp. 46,9 %) a Olomoucký kraj (62,6 %, resp. 42,5 %), konkrétně okresy Most (73,8 %, resp. 55,2 %), Karviná (71,3 %, resp. 53,0 %), Přerov (68,4 %, resp. 49,9 %), Louny (68,4 %, resp. 46,1 %) a Teplice (68,0 %, resp. 48,7 %).

Z analýzy dlouhodobé nezaměstnanosti vyplývá, že se tato skupina v důsledku dlouhodobé ztráty kontaktu se zaměstnáním stává na trhu práce nekonkurenceschopná a její šance na zaměstnání časem velmi rychle klesají. Dlouhodobě nezaměstnaní často nejsou schopni konkurovat ani na pracovních místech s nižší mzdou, protože již ztratili základní kompetence k výkonu i těchto zaměstnání a zaměstnavatelé jim nedůvěřují. Řada neúspěchů při hledání zaměstnání vede u těchto uchazečů ke ztrátě důvěry ve své vlastní schopnosti, deziluzi a pocitům nespravedlnosti.

Podíl žen – uchazeček o zaměstnání se po pozvolném poklesu meziročně mírně zvýšil. Zatímco k 30. 6. 2000 představoval podíl žen 51,7 %, k 30. 6. 2001 51,8 %. Ženy – uchazečky jsou nadprůměrně zastoupeny ve věkových kategoriích od 25 do 50 let. Z hlediska vzdělání je jejich podíl výrazně vyšší mezi absolventy gymnázií (67,2 %), ÚSO s maturitou (64,6 %), s vyšším vzděláním

(59,0 %) a uchazeči se středoškolských vzděláním bez maturity (57,7 %). Ženy jsou více postiženy dlouhodobou nezaměstnaností než muži. V evidenci úřadů práce bylo na konci června 2001 déle než 6 měsíců 60,5 % žen, déle než 12 měsíců 41,0 % žen. Jejich podíl na dlouhodobé nezaměstnanosti ve srovnání se stejným obdobím roku 2000 poklesl. Z celkového počtu uchazečů nezaměstnaných déle než 12 měsíců představují k 30. 6. 2001 ženy 53,4 % (k 30. 6. 2000 – 54,3 %).

Nezaměstnanost žen je relativně vyšší v okresech s nižší nezaměstnaností (podíl žen v okrese Rychnov nad Kněžnou – 62,4 %, Mladá Boleslav – 60,5 %, Strakonice – 60,1 %, Havlíčkův brod - 59,7 %, Benešov – 59,3 %). Nejnižší zastoupení žen mezi nezaměstnanými vykazuje Karlovarský kraj. V krajích s nejvyšší nezaměstnaností je zastoupení žen poměrně nízké. V Moravskoslezském kraji představují ženy „pouze“ 49,0 %, v Olomouckém kraji 50,6 % a v Ústeckém kraji 50,9 % všech uchazečů o zaměstnání, což představuje hodnoty pod celorepublikovým průměrem. Tento fakt souvisí především s tím, že v okresech s vyšší nezaměstnaností nezaměstnanost zasahuje do značné míry všechny občany.

0. Okresy s nejvyšší mírou nezaměstnanosti

Mezi okresy s nejvyšší mírou nezaměstnanosti k 30.6.2001 se řadí 4 okresy z Ústeckého kraje a 3 okresy z Moravskoslezského kraje.

Okresy s nejvyšší mírou nezaměstnanosti k 30.6.2001

tab. č. 17

Poř. číslo	Okres	Počet evidovaný uchazečů			Míra nezaměstnanosti (v %)		
		31.12.1999	31.12.2000	30.6.2001	31.12.1999	31.12.2000	30.6.2001
1.	Most	11 499	12 485	12 789	20,0	21,5	21,4
2.	Karviná	24 102	25 183	24 752	18,2	18,0	17,5
3.	Teplice	9 604	10 123	10 115	15,7	17,0	16,9
4.	Ostrava	25 523	26 402	25 420	15,9	16,6	16,2
5.	Chomutov	11 050	10 892	10 306	17,9	16,9	15,6
6.	Louny	7 440	7 523	6 734	17,5	17,1	15,3
7.	Bruntál	8 039	8 264	7 279	15,6	17,2	14,6

Od počátku ekonomické transformace došlo v průběhu prvního pololetí letošního roku u výše uvedených okresů, kromě okresu Louny, k nárůstu zaměstnanosti. Faktory, které příznivě ovlivnily nezaměstnanost byly zejména nástroje aktivní politiky zaměstnanosti, opatření státu, která podpořila vznik nových pracovních příležitostí v okresech s nejvyšší mírou nezaměstnanosti, příchod nových investorů a rozvoj průmyslových zón.

Naopak hlavními faktory, které negativně ovlivnily nezaměstnanost byly pokračující restrukturalizace hlavních výrobních odvětví, odbytové problémy, zvyšování konkurenceschopnosti a z toho vyplývající zvýšení produktivity práce s nižším počtem zaměstnanců, nevyhovující dopravní obslužnost z některých oblastí a zvyšující se náklady na dopravu a nedostatek pracovních míst odpovídající profesní struktuře nezaměstnaných.

Základní charakteristiky trhu práce v okresech s nejvyšší nezaměstnaností

(poznámka: míra nezaměstnanosti mikroregionů je uvedena k 30.6.2001)

M o s t

Míra nezaměstnanosti v okrese Most dosahuje nejvyšších hodnot v ČR již od října 1995.

Nejvýznamnějším odvětvím z hlediska zaměstnanosti je uhelný průmysl, který reprezentuje *Mostecká uhelná společnost, a. s.* (cca 6 000 zaměstnanců) a chemický průmysl, který je zastoupen především druhým největším zaměstnavatelem v okrese *a. s. Chemopetrol* (cca 3 100 zaměstnanců). Počet zaměstnanců nejvíce snižuje *Mostecká uhelná společnost, a. s.* Odbytové problémy související s poklesem spotřeby elektrické energie mohou mít za následek další razantní snížení těžebních kapacit, což bude mít dopad nejen na počet vlastních zaměstnanců, ale i na ekonomiku firem závislých na dodávkách těžebního průmyslu. Chemický průmysl bude zvyšovat produktivitu práce, což znamená další snižování pracovních míst. *Výše uvedené společnosti budou mít i nadále rozhodující vliv na vývoj zaměstnanosti a nezaměstnanosti v okrese.*

Podmínkou ekonomického rozvoje okresu je nutnost maximálně *podporovat rozvoj malého a středního podnikání* a zajistit tak průmyslovou různorodost, která by nedovolila opakování současného stavu, způsobeného především jednostrannou

orientací na uhelný a chemický průmysl. Právě tato orientace způsobila vysokou míru nezaměstnanosti, devastaci přírody, znečištění životního prostředí a řadu dalších negativních jevů. Pro další ekonomický rozvoj okresu musí být vytvořeny předpoklady pro *vstup investorů*, tzn. podporovat výstavbu dálnice nebo rychlostní silnice, zlepšování životního prostředí, otevření hraničního přechodu a vytváření průmyslových zón.

Okres Most má 5 mikroregionů. Nejvyšší míra nezaměstnanosti byla opět v mikroregionu **Jih** (36,8 %), kde převažuje zemědělská výroba a neexistuje žádný významnější zaměstnavatel. Vzhledem k profesní struktuře uchazečů o zaměstnání je jejich uplatnění na trhu práce velmi obtížné, což navíc komplikuje špatná dopravní obslužnost. Část občanů dojíždí do sousedního okresu Louny, kde pracují v *Elektrárně Počerady*.

V mikroregionu **Most-venkov** (28,5 %) byla v minulých letech většina uchazečů o zaměstnání zaměstnána v dolech a v zemědělství, a podobně jako v mikroregionu Jih je pro ně nedostatek pracovních příležitostí. Z okrajových částí mikroregionu je nevyhovující dopravní obslužnost.

Litvínov a okolí má několik významných zaměstnavatelů. Jsou to *Chemopetrol, a. s., Litvínov, Česká rafinářská, Schöller Litvínov, Technické služby Litvínov, Gáza Litvínov a Triola Horní Jiřetín*. Převažující část obyvatelstva pracuje v chemickém a textilním průmyslu, takže restrukturalizace uhelného průmyslu tento mikroregion nezasáhla v plné míře. Přesto i zde byla vysoká nezaměstnanost (21,1 %).

V mikroregionu **Mostecko** (20,5 %) je soustředěna většina nejvýznamnějších zaměstnavatelů okresu, včetně největšího zaměstnavatele *Mostecké uhelné společnosti, a. s.* Všichni zaměstnavatelé jsou v rámci mikroregionu dobře dosažitelní městskou hromadnou dopravou. Problematickou skupinou jsou romští občané, především obyvatelé sídliště Chánov, kteří jsou prakticky všichni bez zaměstnání a pobírají pouze sociální dávky.

Mikroregion **Hory** (19,9 %) je horská oblast s absencí průmyslu a špatnou dopravní obslužností.

Nárůst nezaměstnanosti se očekává koncem 3. čtvrtletí 2001, kdy se projeví příliv nových absolventů na trh práce. **Míra nezaměstnanosti koncem roku 2001 se předpokládá v rozmezí 21,5 % až 22,5 %.**

Karviná

Nejvyšší zaměstnanost v okrese je v **odvětví dobývání nerostných surovin**. Přestože toto odvětví zaznamenalo během posledních 10 let největší úbytek pracovních míst, kdy pouze v rámci OKD klesla zaměstnanost v okrese o cca 22 tisíc zaměstnanců, v letošním roce se v okrese tento dlouhodobý pokles zastavil a počet zaměstnanců u těchto závodů vzrostl o 6 osob. Jedná se o uspokojivý vývoj, neboť ještě mezi léty 1998-1999 klesala zaměstnanost u těchto závodů ročně o více než 3 tisíce osob.

Okres Karviná má nejvyšší počet uchazečů o zaměstnání na 1 volné pracovní místo (40 uchazečů k 30.6.2001), přičemž v mikroregionu Orlová připadalo na 1 VPM dokonce přes 60 uchazečů.

Okres Karviná je rozdělen do 5 mikroregionů, jejichž centry jsou největší města okresu.

Nejvíce problémovým nadále zůstává mikroregion **Orlová** (19,1 %), který v důsledku malého počtu pracovních míst včetně jejich nepříznivé struktury (cca 37 % zaměstnanosti v důlních závodech) a vyššího počtu obyvatel, se dlouhodobě potýká s velkými problémy, které se ve svém důsledku odrážejí v nejvyšší míře nezaměstnanosti. V tomto mikroregionu scházejí především pracovní příležitosti pro ženy. Část místních obyvatel za práci dojíždí do Karviné a Ostravy.

Mikroregion **Karviná** (18,3 %) je okresní město, které soustřeďuje největší zaměstnanost a dlouhodobě poskytoval pracovní příležitosti také oblastem Orlová, Havířov a Český Těšín. *Postupný pokles zaměstnanosti* však postihuje i tento mikroregion. Důvodem je vysoká koncentrace důlních závodů na jejich území a problémy s tím související. Zaměstnanost odvětví těžby nerostných surovin se podílí na celkové zaměstnanosti tohoto mikroregionu zhruba 35 %.

V mikroregionu **Český Těšín** (17,3 %) nejsou doly ani hutě. Spíše jsou zde zastoupeny subjekty terciární sféry. Vzhledem k sousedství s Polskem je mikroregion ovlivňována jak přílivem, tak také odlivem kupní síly v návaznosti na sezónnost a poptávku především v obchodní oblasti.

Havířovsko (16,6 %) je mikroregion, který je potenciálním zdrojem nezaměstnanosti s nejvyšším absolutním počtem evidovaných uchazečů (8 125 k 30.6.2001). Vzhledem k nedostatečnému počtu vlastních pracovních příležitostí je zde vysoká vyjíždka zdejších občanů do hutních závodů a dalších závodů

v Ostravě.

Bohumínsko (15,9 %) patřilo dlouhodobě mezi stabilizované mikroregiony. S ohledem na probíhající organizační změny u největšího hutního závodu v okrese *ŽDB, a. s., Bohumín* v roce 2000 a v souvislosti s možností vyhlášením konkurzu na tento subjekt se situace i v tomto mikroregionu zkomplikovala. Soudní rozhodnutí o vyrovnání, které odvrátilo vyhlášení konkurzu *a.s. ŽDB* přispělo opět k stabilizaci tohoto mikroregionu.

V průběhu 2. pololetí 2001 se předpokládá míra nezaměstnanosti v rozmezí 17,5 % až 19,5 %.

T e p l i c e

Hospodářská struktura teplického okresu je značně různorodá, což je do určité míry jeho předností. Největší podíl na zaměstnanosti okresu má těžba hnědého uhlí, dále pak odvětví sklářství, keramiky a porcelánu. Své zastoupení má rovněž energetika, průmysl strojírenský a chemický. Dlouholetou tradici má i textilní průmysl, který poskytuje pracovní příležitosti zejména ženám. S rozvojem lázeňství stoupl i podíl obchodu a služeb.

Největší zaměstnavatel *Severočeské doly, a. s., Doly Bílina* (cca 2 900 zaměstnanců) snižuje počty zaměstnanců průběžně. Akciové společnosti nad 500 zaměstnanců *Glaverbel Czech Teplice* (výroba plochého a ornamentního skla) a *Keramické závody Teplice* (výroba zdravotní keramiky) nemají problémy s odbytem a nepředpokládají větší změny v počtu zaměstnanců. Ve společnosti *Splintex Czech, a. s., Chudeřice* (produkce automobilových skel) vzrostl v 1. pololetí 2001 počet zaměstnanců o cca 60. V průběhu 2.pololetí 2001 dojde ke zprovoznění nové výrobní linky a pro rok 2002 se připravuje výstavba nové pece na zadní automobilová skla.

Okres Teplice se dělí na 4 mikroregiony.

V mikroregionu **Krupka** je minimální nabídka pracovních příležitostí (k 30.6.2001 to bylo pouze 14 volných pracovních míst) a nejvyšší míra nezaměstnanosti. Převládá zde průmyslová výroba zastoupená firmami *ELPOR RAUSCHERT s.r.o. Krupka* (výroba elektrotechnického porcelánu s cca 240 zaměstnanci) a *Šrouby Krupka s.r.o.* (výroba šroubů, strojní kovoobrábění s 140 zaměstnanců), ve kterých by se měl počet zaměstnanců udržet zhruba na současně

výši. Obyvatelé tohoto mikroregionu vyjíždějí za prací do Teplic a okolí, v menší míře též do okresu Ústí nad Labem.

Bílinsko má nejvyšší podíl uchazečů o zaměstnání se základním vzděláním (přes 57 %). Z některých obcí na jihu (např. Měrunice, Lukov a Hrobčice) je nevyhovující dopravní spojení do okolních měst a obcí. Rovněž v obci Hostomice stále přetrvává nepříznivá situace (podíl uchazečů se základním vzděláním cca 63 %).

Duchcov je druhý nejproblémovější mikroregion, co se týká kvalifikační struktury uchazečů o zaměstnání. V mikroregionu převládá průmyslová výroba, kde je situace poměrně stabilizovaná. Z některých obcí v Krušných horách (Moldava, Mikulov) je špatné dopravní spojení.

V mikroregionu **Teplice** se míra nezaměstnanosti v průběhu 1. pololetí roku 2001 pohybovala okolo 14,2 %. Jde o průmyslovou oblast s trvale nejvyšší nabídkou volných pracovních míst a současně nejnižší mírou nezaměstnanosti. Kladem z hlediska trhu práce je kumulace průmyslu a služeb ve městě Teplice a bezprostředním okolí.

Předpokládá se, že míra nezaměstnanosti v průběhu 2. pololetí 2001 se bude pohybovat mezi 16,5 % až 17,5 %.

O s t r a v a

I když se situace na ostravském trhu práce vyvíjela v průběhu prvního pololetí 2001 příznivěji než v předchozích letech patří Ostrava neustále v rámci České republiky k oblastem nejvíce postiženým nezaměstnaností. Avšak poprvé od počátku ekonomické transformace zde došlo ke zvýšení zaměstnanosti.

Z jednotlivých odvětví se nárůst zaměstnanosti projevil nejvíce ve strojírenství a elektrotechnice, v obchodě, státní správě, samosprávě a u soudů a ve stavebnictví. V důsledku pokračující restrukturalizace ocelářského průmyslu naopak nejvíce pracovníků ubylo z hutnictví.

Vítkovice, a.s v průběhu 1. pololetí 2001 snížila z důvodu externalizace vybraných obslužných kapacit a racionalizace pracovních míst své stavy celkem o cca 1 950 osob.

Mírný pokles počtu zaměstnanců o 135 proběhl v největší české ocelářské firmě *akciové společnosti Nová huť* (cca 12 550 zaměstnanců), z důvodu

optimalizace pracovních míst, byl v 1. pololetí 2001 řešen převážně „přirozenými“ odchody, ale také propouštěním z organizačních důvodů.

Na celkový nárůst personálních stavů, ostravských firem resortu paliv o 33 osob, měla rozhodující vliv situace v *akciové společnosti Ostravsko karvinské doly*, největší těžební společnosti v České republice.

Po dlouhé době se zaměstnanost u větších ostravských stavebních organizací celkově zvýšila. Tento nárůst ovlivnil jednak vznik několika nových firem, ale pozitivně k němu rovněž přispělo uzavírání krátkodobých pracovních poměrů na období hlavní stavební sezóny.

Od října 1998 zaujímá okres Ostrava v absolutním počtu evidovaných uchazečů o zaměstnání v ČR 1. místo. Míra nezaměstnanosti se v průběhu 2. pololetí roku 2001 předpokládá 16,5 % až 17 %.

C h o m u t o v

Okres Chomutov lze charakterizovat jako ekonomicky specializovaný celek, kde nejvyšší zaměstnanost vykazují služby, strojírenství, průmysl paliv a energetiky, dále pak strojírenství, elektrotechnický a textilní průmysl.

Okres Chomutov tvoří 5 mikroregionů.

Jirkovsko (20,2 %) je v průmyslové části okresu Chomutov *nejpostiženější oblastí* s vysokou strukturální nezaměstnaností, *sousedící s okresem Most*. Vlivem restrukturalizace těžby uhlí (zejména na Mostecku) dochází k značnému snižování zaměstnanosti, což se negativně odráží do oblasti Jirkova, která se vyznačovala vysokou vyjíždkou za prací do přilehlého regionu. Zhoršování ekonomické situace domácností se promítá v nízké poptávce po zboží a službách, což vede k poklesu zaměstnanosti v odvětví služeb a obchodu. V mikroregionu dosud chybí zóna pro nové investory.

Vejprtsko (17,5 %) je horská oblast v příhraniční části okresu s nevyhovující dopravní obslužností a chybějící kvalifikovanou pracovní silou. V minulých letech zde docházelo k likvidaci podnikatelských subjektů a nová pracovní místa vznikala minimálně. K 30.6.2001 bylo registrováno úřadem práce 8 pracovních míst., na 1 pracovní místo připadalo 55,9 uchazečů. Nedostatečná dopravní obslužnost snižuje vyjíždku za zaměstnáním do průmyslové oblasti regionu. Zaměstnavatelé nemají zájem o podnikání v této oblasti.

V mikroregionu **Chomutov** (15,1 %) převládala zaměstnanost v odvětví

hutnictví. Během roku 2000 a v průběhu 1. pololetí 2001 došlo u *a. s. Železářny Chomutov* (cca 660 zaměstnanců) ke snížení o cca 280 osob. V průmyslové zóně Severní pole byl postaven a svoji činnost rozvíjí významný zahraniční zaměstnavatel, *MAGNA Seating Systems s.r.o.*, který se zaměřil na šití autopotahů a na výrobu autodoplňků. Výrobu v nových prostorách zahájily firmy *Parker - Hannifin s.r.o.* se zaměřením na strojírenskou výrobu a *HS Umformtechnik*, výroba karosářských dílců.

V mikroregionu **Kadaň** (13,9 %) působí největší zaměstnavatel okresu *Severočeské doly, a.s., Doly Nástup Tušimice* (cca 2 300 zaměstnanců) a další významní zaměstnavatelé *akciové společnosti ČEZ, a.s., Elektrárny Prunéřov a Tušimice*. Restrukturalizací těchto subjektů vznikly nové firmy, které převzaly většinu uvolněných zaměstnanců. Míra nezaměstnanosti v tomto mikroregionu je ovlivňována sezónními pracemi v zemědělství.

Mikroregion **Klášterec nad Ohří** (12 %) vykazuje trvale nejnižší míru nezaměstnanosti z okresu. Další rozvoj mikroregionu se očekává s příchodem investičního kapitálu do průmyslové zóny VERNE.

Předpokládá se, že míra nezaměstnanosti se v průběhu 2. pololetí 2001 bude pohybovat mezi 15,5 % až 16,5 %.

L o u n y

V okrese pokračovala restrukturalizace velkých průmyslových firem. Současně se dále zvyšovala poptávka po strojírenských profesích. V zemědělství je zaměstnanost ve všech firmách na úrovni kmenových stavů. Veškeré manuální práce jsou zajišťovány sezónními pracovníky a z části externími brigádníky. Přes tento fakt pracuje v zemědělství téměř 10 % ekonomicky aktivních osob okresu. Zastavil se však několikaletý pokles ploch chmele.

Pracovní uplatnění 40 % obyvatelstva vesnic je vázáno na dojížděku za prací do měst. Více než 10 % ekonomicky aktivních osob okresu Louny vyjíždí za prací mimo okres.

Výstavba nových firem v průmyslových zónách Podbořany a Louny přinesla nové pracovní příležitosti pro průmyslové dělníky, ale i stavební firmy a zastavila pokles zaměstnanosti v tomto odvětví.

Sezónnost zapojení manuálních pracovníků v zemědělství, stavebnictví i na VPP, má za důsledek kolísání míry nezaměstnanosti během roku.

Okres Louny tvoří 3 mikroregiony.

Na **Žatecku** (16,4 %) je průmysl soustředěn ve městě a v jeho nejbližším okolí. Nejvýznamnějšími zaměstnavateli jsou *Šroubárny Žatec, a. s.* (strojírenství, cca 320 zaměstnanců) a firma *HP Pelzer k.s. Žatec* (cca 400 zaměstnanců), která vyrábí textilní doplňky pro automobilový průmysl. Většina osob žijících na vesnicích je závislá na dojíždění za prací do města, neboť s výjimkou několika zemědělských farem není v tomto mikroregionu jiná pracovní příležitost.

Lounsko (14,2 %) má soustředěny průmyslové firmy v okresním městě a okolí, z nichž nejvýznamnější jsou *ČEZ Elektrárna Počeradky, a. s.* (cca 400 zaměstnanců), strojírenské firmy *LOSTR s. r. o. Louny* (cca 845 zaměstnanců) a *Praga, a. s., Louny* (cca 565 zaměstnanců). Vzhledem k zlepšení odbytové situace strojírenských firem se v 1. pololetí 2001 opakovaně zvýšila poptávka po profesích černých řemesel, zejména obráběči NC strojů a zámečníci. Trvale jsou poptávány šičky, dále pak kuchaři, prodavači, svářeči.

Na **Podbořansku** (13,8 %) bývá nezaměstnanost ovlivněna zejména sezónností výroby v zemědělství a lesnictví. Největší zaměstnavatelé mikroregionu jsou *Keramické závody, a. s., Podbořany* (cca 180 zaměstnanců) a moderní prosperující sklářský provoz, vyrábějící zrcadla, *GLAVERBEL, a. s., Kryry* (cca 285 zaměstnanců), kde se každý rok zvyšuje počet zaměstnanců o několik desítek. V průmyslové zóně Hlubany byl v roce 1999 vybudovaný *nový textilní závod LOGIT (pracovní příležitosti zejména pro ženy) a v průběhu roku 2000 zde bylo vytvořeno cca 170 nových pracovních míst a dalších cca 30 v 1. pololetí 2001.*

Míra nezaměstnanosti v průběhu 2. pololetí 2001 se předpokládá v rozmezí 15,5 % až 17 %.

B r u n t á l

Nejvyšší zaměstnanost je v odvětví průmyslu (textilním, hutnictví neželezných kovů, strojírenském a dřevozpracujícím). V okrese je nadprůměrné zastoupení zeleně a lesních porostů (46 % z celkové rozlohy). Je zde velmi dobrá kvalita životního prostředí a tudíž předpoklad k rozvoji cestovního ruchu.

K nejvýraznějšímu snížení stavu zaměstnanců došlo u výrobce vlněných látek *a. s. Karnola Krnov*, a to v roce 2000 o cca 270 zaměstnanců a v 1. pololetí 2001 byl ukončen pracovní poměr s dalšími 50 zaměstnanci, společnost je v konkurzu. V *Dřevokombinátu, a. s., Vrbno nad Pradědem* došlo v roce 2000 ke

snížení o cca 115 zaměstnanců a v 1. pololetí letošního roku o cca 120. V současné době společnost zaměstnává pouze 60 pracovníků.

V okrese Bruntál je nezaměstnanost ovlivňována sezónními pracemi. Po jejich ukončení narůstá míra nezaměstnanosti a v prosinci dosahuje nejvyšších hodnot z celého roku.

Okres Bruntál tvoří 7 mikroregionů, a to **Osoblažsko** (20,1 %), **Moravskobrounsko** (18,8 %), **Bruntálsko** (15,5 %), **Vrbensko** (14,1 %), **Rýmařovsko** (13,3 %), **Albrechticko** (11,3 %) a **Krnovsko** (11,1 %).

Dlouhodobě nejvyšší nezaměstnanost je na **Osoblažsku**. Je to odlehlá zemědělská příhraniční oblast s absencí průmyslu a zanedbanou infrastrukturou, kde podnikatelé nemají zájem podnikat. Zejména v zimních měsících je často problematická doprava z obcí do měst. Nezaměstnanost je ovlivňována i sezónními pracemi v lesnictví a zemědělství.

Předpokládá se, že míra nezaměstnanosti se v průběhu 2. pololetí 2001 bude pohybovat mezi 14,5 % až 16 %.

Ohrožené mikroregiony v dalších okresech

(poznámka: míra nezaměstnanosti mikroregionů je uvedena k 30.6.2001)

Š u m p e r k

Hanušovicko (21,4 %) je dlouhodobě nejproblémovější částí okresu. Co se týká pracovních příležitostí, převažuje pěstění lesních kultur, těžba a zpracování dřeva. Vzhledem k vyšší poloze území a krásné přírodě je tato oblast využívána k rekreačním účelům. Zemědělství se v poslední době soustřeďuje na masný chov skotu, ovcí a chov koní, takže většina půdy je využívána na pastviny. Proto se zaměstnanost v tomto odvětví rapidně snížila. Ostatní průmysl nezaznamenal podstatné změny a vysoká míra nezaměstnanosti, která ještě nedávno závisela na sezónní zaměstnanosti se stává tvrdou realitou i v letní sezóně.

J e s e n í k

Vidnavsko (18,2 %) je na tom ze všech mikroregionů okresu Jeseník nejhůře. Zdejší malé podniky snižovaly počty svých zaměstnanců nebo zcela zanikaly. Zemědělská družstva rovněž regulovala svoji činnost. Současná

hospodářská situace u stávajících firem není příznivá k rozšiřování výroby. Velkým problémem tohoto mikroregionu je špatná dopravní obslužnost.

Zlatohorsko (17,0 %) bylo vázáno na těžbu rud v několika štolách, které v této oblasti nabízely dostatek pracovních příležitostí a měly vliv na další rozvoj města a jeho okolí. Tím, že rudné doly Jeseník ukončily těžební činnost, nastala v celém regionu situace, která měla vliv nejen na oblast Zlatých Hor, ale její dopad pocítil celý okres.

Karlov y Vary

Vysoká míra nezaměstnanosti na **Bochovsku** (18,1 %) je způsobená především minimální nabídkou pracovních příležitostí a nedostatečným dopravním spojením s ostatními oblastmi. Je to bývalá zemědělská oblast, kde ani v posledních letech nevznikaly nové firmy, které by nabízely volná místa.

O l o m o u c

Nejvyšší míru nezaměstnanosti pravidelně vykazuje **Město Libavá** (16,8 %). Je to dáno polohou v odlehle části okresu, odkud jsou špatné možnosti dojíždění. Denní dojíždění je s velkými obtížemi možné do Šternberka a do Olomouce nebo Opavy, a to jen na jednu směnu. Město Libavá se nachází ve vojenském prostoru, veškerý majetek v prostoru patří armádě, a proto jsou podmínky pro soukromé podnikání nepříznivé. Dalším problémem je zvláštní režim, z něhož např. vyplývá, že v případě ohrožení by se během 3 týdnů muselo vystěhovat veškeré obyvatelstvo.

P ř e r o v

Na **Bělotínsku** (16,5 %) působí mimo zemědělství i několik průmyslových firem, ale jedná se o zaměstnavatele řádově s desítkami zaměstnanců. *Statky Bělotín a. s.* (cca 30 zaměstnanců) jsou vedle soukromých zemědělců jediným zdejším významnějším zemědělským subjektem. Bohužel se potýkají s existenčními problémy. Stav zaměstnanců se během tří let snížil ze 64 na 30 osob.

Kojetínsko (16 %) je zemědělská oblast s omezenou možností pracovních příležitostí pro nekvalifikovanou pracovní sílu. Mezi rozhodující faktory ovlivňující zdejší trh práce patří nepříznivá vzdělanostní struktura a početné romské etnikum.

Litoměřice

Následující dva mikroregiony patří (počtem obyvatelstva) mezi nejmenší v okrese a míra nezaměstnanosti značně přesahuje okresní průměr.

Tato skutečnost je zvláště zarážející na **Štětsku** (16 %). Ve Štětí se totiž nachází největší výrobce papíru v ČR. I když došlo v minulých letech ke snižování počtu zaměstnanců, přesto zůstává firma Frantschach největším zaměstnavatelem okresu. Největším problémem na trhu práce zůstává nedostatečná dopravní obslužnost a absence vhodných pracovních příležitostí.

Úštěcko (16 %) leží v severovýchodní části okresu, téměř na konci pásma Českého středohoří. V oblasti je nedostatek pracovních příležitostí. Průmyslová výroba je takřka nulová a zemědělská prvovýroba nedokáže (navíc sama postižena sezónností) vyrovnat problémy trhu práce. Celá oblast je v současné době v podstatě využívána pro rekreaci, chalupaření a turistiku.

III. Aktivní politika zaměstnanosti

0. Stav a vývoj politiky zaměstnanosti v 1. pololetí 2001

Při stanovení celkové výše finančních prostředků na aktivní politiku zaměstnanosti (APZ) jednotlivým úřadům práce pro rok 2001 vycházela Správa služeb zaměstnanosti MPSV z absolutních a relativních ukazatelů trhu práce v jednotlivých okresech – z míry nezaměstnanosti, počtu a podílu evidovaných uchazečů, počtu a podílu skupin obtížně umístitelných uchazečů (absolventi škol a mladiství, dlouhodobě nezaměstnaní, zdravotně postižení a uchazeči vyšších věkových skupin), z očekávaného vývoje nezaměstnanosti a cílů politiky zaměstnanosti. Při rozdělování finančních prostředků byly výrazně zvýhodněny okresy s nejvyšší mírou nezaměstnanosti.

Správa služeb zaměstnanosti MPSV při formulaci cílů státní politiky zaměstnanosti na rok 2001 vycházela z analýzy trhu práce v roce 2000, z prognózy trhu práce na rok 2001, z možnosti státního rozpočtu a ze závazků plynoucích z uzavřených dohod s Evropskou komisí a OECD. Základním dokumentem politiky zaměstnanosti pro toto období je Národní akční plán zaměstnanosti na rok 2001.

Politika zaměstnanosti MPSV se v r. 2001 zaměřila na dosažení následujících základních cílů:

- 3) zvyšování zaměstnanosti evidovaných uchazečů o zaměstnání, změnou kvalifikace a zvýšením jejich motivace k přijetí zaměstnání,
- 3) udržení a zvýšení zaměstnanosti ohrožených skupin zaměstnanců a specifických skupin ve spolupráci se zaměstnavateli,
- 3) snížení sociálního napětí v regionech s nejvyšší mírou nezaměstnanosti především v Ústeckém a Moravskoslezském kraji,
- 3) splnění úkolů a opatření Národního akčního plánu zaměstnanosti na rok 2001, který byl schválen vládou ČR usnesením č. 165 ze dne 19.2.2001.

Tyto cíle jsou součástí střednědobé koncepce MPSV v oblasti politiky zaměstnanosti - postupně vytvořit předpoklady pro výrazné snížení míry nezaměstnanosti v budoucích letech, v souladu s Evropskou strategií zaměstnanosti, s opatřeními v Národním akčním plánu zaměstnanosti, kde je

politika zaměstnanosti pojmána a realizována jako součást hospodářské, sociální a vzdělávací politiky vlády.

Významnou součástí státní politiky zaměstnanosti je i výběrová podpora zaměstnavatelů, realizovaná v rámci systému investičních pobídek. MPSV má v gesci dvě investiční pobídky – podpora zřizování nových pracovních míst a podpora rekvalifikace zaměstnanců. V roce 2001 se součástí aktivní politiky zaměstnanosti staly dotace zaměstnavatelským subjektům zaměstnávajícím nejméně 50 % občanů se ZPS a na druhé straně byly z výdajů na APZ vyčleněny výdaje na tzv. insolventnost.

Úřady práce se při realizaci aktivní politiky zaměstnanosti v 1. pololetí 2001 zaměřily na naplnění těchto cílů:

- 0) na skupiny uchazečů nejvíce ohrožených nezaměstnaností, tzn. uchazečů se zdravotním postižením, absolventy škol a mladistvé, dlouhodobě nezaměstnané; v souladu s opatřením 1.5.3 Národního akčního plánu zaměstnanosti na rok 2001 úřady práce opatření naplňují zprostředkováním zaměstnání, hmotnou podporou zřízení pracovního místa nebo zařazením do rekvalifikace a Job klubu;
- 0) ve vazbě na opatření 1.5.4 NAPZ bylo úřadům práce uloženo zvýšit rozsah rekvalifikací, aby došlo k potřebnému přizpůsobení struktury kvalifikace pracovní síly požadavkům měnící se struktury zaměstnanosti (dopad vstupu investorů a rozvoj ekonomiky na místní úrovni – rozvoj cestovního ruchu, přizpůsobování se novým ekologickým standardům, rozvoj sociálních služeb). Nutným předpokladem je zkvalitňování úrovně monitoringu a aktivní spolupráce se sociálními partnery, zejména zaměstnavateli.
- 0) využívat komplexního přístupu k řešení problémů trhu práce – program aktivní politiky rozpracovat do jednotlivých konkrétních projektů využívajících vhodné kombinace nástrojů aktivní politiky zaměstnanosti a prohlubovat vzájemnou spolupráci jednotlivých útvarů úřadů práce.
- 0) úřady práce pověřené koordinací politiky zaměstnanosti v rámci kraje se zaměřily na zapojení nově vzniklých krajských orgánů do řešení problematiky zaměstnanosti; zaměřily se na zajištění spolupráce při plnění NAPZ na rok 2001.

K naplnění těchto cílů využívaly úřady práce všechny nástroje APZ a jejich kombinace při maximální efektivitě vynaložených finančních prostředků. **Při realizaci APZ se úřady práce opíraly o aktualizovaný monitoring zaměstnavatelů**, orientovaly se na naplňování potřeb požadovaných zaměstnavateli, resp. uchazeči majících předpoklady pro výkon SVČ. **Východiskem pro realizaci APZ na jednotlivých úřadech práce** byly „Programy realizace APZ na rok 2001“, jejichž nedílnou součástí je vedle „Programu absolvent na rok 2001“ i program „Nová šance“. Programy jsou zpracovávány na základě analýzy trhu práce v jednotlivých okresech s promítnutím cílů APZ stanovených Správou služeb zaměstnanosti pro příslušný rok.

Schválený rozpočet výdajů na státní politiku zaměstnanosti na rok 2001 činil **10 173 000 tisíc Kč**, v tom na aktivní politiku zaměstnanosti 4 273 000 tisíc Kč a na hmotné zabezpečení uchazečů o zaměstnání 5 900 000 tisíc Kč. Součástí prostředků na aktivní politiku zaměstnanosti bylo i 800 000 tisíc Kč na realizaci investičních pobídek a 373 000 tisíc Kč určených na dotace zaměstnavatelům zaměstnávajícím více než 50% osob se ZPS. Zbývající finanční prostředky na APZ ve výši 2 900 000 tisíc Kč jsou určeny na uplatňování nástrojů APZ prostřednictvím úřadů práce a 200 000 tisíc Kč na ostatní programy podpory zaměstnanosti realizovaných vlastním ministerstvem.

Použití finančních prostředků na APZ k 30.6.2001

tab. č 18

	SÚPM	VPP	Rekvalifikace**)	Odb. praxe absolv.	Chrán. dílny, zříz.	Chrán. dílny, provoz	Invest. pobídky	Podp. zaměst. ZPS***)	Ostatní *)	Celkem
Výdaje k 30.6.2001 (v tis. Kč)	498 562	360 284	178 731	192 974	21 970	68 461	258 793	125 837	13 268	1 718 880
Podíl na celkovém čerpání prostř. APZ k 30.6.2001 (v %)	29,0	21,0	10,4	11,2	1,3	4,0	15,0	7,3	0,8	100,00
Počet zařazených do APZ k 30.6.2001	13 373	15 920	18 810	3 789	681	X	X	X	X	52 573
Průměrné náklady na 1 zařaz. do APZ (v tis.Kč)	37,3	22,6	9,5	50,9	32,3	X	X	X	X	X

*) Položka „ostatní“ ve výši 13 268 tis. Kč zahrnuje náklady na ostatní programy podpory zaměstnanosti realizované SSZ, náklady na pracovní rehabilitaci občanů se ZPS ve výši 2 590 tis. Kč. a mimorozpočtové zdroje – Palmif 7 913 tis. Kč.

***) Některé, zejména dlouhodobé rekvalifikační kurzy jsou hrazeny zálohově, jejich konečné vyúčtování může ovlivnit finanční prostředky v II.pololetí roku

***) dotace zaměstnavatelům zaměstnávající více než 50% osob se ZPS má dvě části – neinvestiční dotace (vyčerpáno 114 611 tis. Kč) a investiční dotace (program 313410) (vyčerpáno 5 967 tis. Kč).

K 30. 6. 2001 bylo na státní politiku zaměstnanosti ze státního rozpočtu vynaloženo 4 454 967 tisíc Kč (včetně insolvence tj. 89 677 tis. Kč), z toho na aktivní politiku zaměstnanosti 1 718 880 tisíc Kč.

Ve srovnání se stejným obdobím předchozího roku **vzrostly celkové výdaje na státní politiku zaměstnanosti ze státního rozpočtu o 179 293 tisíc Kč** (k 30. 6. 2000 činily výdaje na SPZ 4 275 674 tis. Kč), z toho výdaje na APZ vzrostly o 522 224 tisíc Kč (výdaje na APZ za 1. pololetí 2000 činily 1 196 656 tis. Kč). Podíl prostředků APZ na celkových výdajích státní politiky zaměstnanosti pro 1. pololetí 2001 činil 38,6 % a oproti stavu k 30. 6. 2000 se tak zvýšil o 10,6 procentního bodu.

Ve srovnání se stejným obdobím roku 2000 výrazně vzrostly výdaje na APZ úřadů práce v regionech s nejvyšší mírou nezaměstnanosti. Zatímco v 1. pololetí 2000 deset úřadů práce na území NUTS II - Severozápad (Ústecký a Karlovarský kraj) vynaložilo na APZ 290 816 tisíc Kč, v 1. pololetí 2001 již tato částka dosáhla výše 368 663 tisíc Kč. Obdobně šest úřadů práce NUTS II – Moravskoslezsko (Moravskoslezský kraj) zvýšilo výdaje na APZ z 205 980 tisíc Kč v 1. pololetí 2000 na 262 470 tisíc Kč v 1. pololetí 2001. Celkově úřady práce regionů NUTS II Severozápad a Moravskoslezsko vyčerpaly 631 133 tisíc Kč, tj. 47,6 % všech výdajů na APZ vynaložených v období 1. pololetí r. 2001 úřady práce.

Struktura použitých nástrojů APZ k 30.6.2000 a k 30.6.2001

Tab. č. 19

	SÚPM	VPP	odb. praxe absolventů škol	Chd. a prac. pro ZPS	Rekvalifikace
Počty vytvořených míst					
2000	13 559	15 557	4 745	943	x
2001	13 389	16 292	3 919	692	x
Počty umístěných na vytvoř. místa a zařazených do rekvalifikace					
2000	13 181	14 680	4 612	955	17 499
2001	13 373	15 920	3 789	681	18 810
Čerpání finančních prostředků (v tis. Kč)					
2000	412 774	281 678	167 566	22 036	152 826
2001	498 562	360 284	192 974	21 970	178 731

K 30.6. 2001 bylo na pasivní politiku zaměstnanosti ze státního rozpočtu čerpáno celkem 2 646 410 tis. Kč, Ve srovnání se stejným obdobím předchozího roku, ve kterém bylo vyčerpáno 3 079 018 tis. Kč, došlo k poklesu těchto výdajů o 432 608 tis. Kč. Důvodem tohoto poklesu je především snížení počtu uchazečů

pobírajících hmotné zabezpečení – k 30. 6. 2000 pobíralo hmotné zabezpečení 157 794 uchazečů (tj. 35,0 % z celkového počtu evidovaných uchazečů), k 30. 6. 2001 pobíralo hmotné zabezpečení 137 032 uchazečů o zaměstnání (tj. 32,6 % z celkového počtu evidovaných uchazečů o zaměstnání). Pokles výdajů na pasivní politiku zaměstnanosti je tak způsoben jednak příznivým vývojem nezaměstnanosti, který přinesl pokles celkového počtu evidovaných uchazečů, dále poklesl počet i podíl osob pobírajících hmotné zabezpečení vlivem nárůstu uchazečů dlouhodobě evidovaných, kteří ukončili podpůrnou dobu a přešli do systému sociálních dávek. Zpomalení a následné zastavení trendu růstu podílu dlouhodobě nezaměstnaných se tak stává jedním z hlavních úkolů APZ.

2. Společensky účelná pracovní místa (SÚPM)

Od počátku roku **do 30. 6. 2001 úřady práce přispěly ke zřízení 13 389 míst a na tato místa umístily 13 373 uchazečů**. Počet vytvořených míst za 1. pololetí 2001 byl o 170 SÚPM nižší než za stejné období roku 2000, počet umístěných za 1. pololetí 2001 na SÚPM byl o 192 vyšší než za stejné období roku 2000.

Počty vytvořených míst a umístěných uchazečů v rámci SÚPM

tab. č. 20

	k 30.6.1999	k 30.6.2000	K 30.6.2001
Počet SÚPM celkem	16 882	30 193	39 760
Počet umístěných uchazečů celkem	16 544	29 382	38 045
Počet vytvořených SÚPM od počátku roku	6 796	13 559	13 389
Počet umístěných uchazečů od počátku roku	7 168	13 181	13 373

SÚPM byla zřizována především v okresech s vyšší mírou nezaměstnanosti (a zároveň malým počtem volných pracovních míst) zejména pro uchazeče, kteří byli obtížně umístitelní na trhu práce. Jednalo se zpravidla o vytvoření nového pracovního místa, které umožnilo trvalé nebo alespoň dlouhodobější zaměstnání pro uchazeče, kterým nelze zajistit jiným způsobem pracovní uplatnění. Vzhledem k charakteru zřizování těchto míst (minimálně na dobu dvou let) pokračovalo zároveň umísťování uchazečů i na volná místa vytvořená v minulém období.

Zřizování SÚPM bylo využíváno i k zahájení samostatné výdělečné činnosti uchazečů.

Z celkových výdajů na aktivní politiku zaměstnanosti za období 1. pololetí 2001 bylo na společensky účelná pracovní místa vynaloženo nejvíce prostředků. **Celkem byly na tento nástroj aktivní politiky zaměstnanosti k 30. 6. 2001 vynaloženy finanční prostředky ve výši 498 562 tisíc Kč** (tj. 29,0 % všech prostředků vynaložených na APZ).

3. Veřejně prospěšné práce (VPP)

K 30. 6. 2001 bylo od počátku roku vytvořeno celkem 16 292 míst na VPP a na nich umístěno 15 920 uchazečů. V 1. pololetí 2001 bylo vytvořeno o 735 míst na VPP více (v 1. pololetí 2000 bylo vytvořeno 15 557 míst) a umístěno o 1 240 uchazečů na VPP více než ve stejném období předchozího roku (v 1. pololetí 2000 bylo umístěno 14 680 uchazečů). Nárůst mezi 1. pololetím roku 2000 a 2001 není tak výrazný, jako byl nárůst počtu vytvořených VPP a na nich umístěných uchazečů mezi 1. pololetím roku 1999 a 2000, kdy se jednalo o rozdíl v tisících pracovních míst a umístěných uchazečů.

Veřejně prospěšné práce jako přechodné pracovní příležitosti byly využívány zejména k umístění obtížně umístitelných uchazečů o zaměstnání (bez vzdělání nebo s nízkou kvalifikací, z mikroregionů se špatným dopravním spojením, dlouhodobě nezaměstnaných apod.), pro které je obtížné zprostředkovat jiné vhodné zaměstnání. Cílem programu VPP je zachování pracovní aktivity uchazečů o zaměstnání před nalezením trvalého zaměstnání. Hlavní přínos spočívá v udržení základních pracovních návyků a motivací pracovat a získávat tak finanční prostředky z pracovní činnosti, nikoli pouze ze sociálních dávek či hmotného zabezpečení.

Počet vytvořených míst a umístěných uchazečů v rámci VPP

tab. č. 21

	k 30.6.1999	k 30.6.2000	k 30.6.2001
Počet vytvořených míst celkem	13 273	17 795	19 757
Počet umístěných uchazečů celkem	11 753	15 816	17 510
Počet vytvořených míst od počátku roku	11 165	15 557	16 292
Počet umístěných uchazečů od počátku roku	11 154	14 680	15 920

Na realizaci veřejně prospěšných prací k 30. 6. 2001 vynaložily úřady práce 360 284 tisíc Kč, tj. 21,0 % z celkových výdajů na aktivní politiku zaměstnanosti.

0. Odborná praxe absolventů škol a získání kvalifikace mladistvých

K 30. 6. 2001 evidovaly úřady práce celkem 49 615 absolventů škol a mladistvých, což je o 10 332 osob méně než ve stejném období minulého roku, kdy bylo ke stejnému datu evidováno 59 947 absolventů škol a mladistvých.

Úřady práce v 1. pololetí 2001 přispěly z prostředků APZ na zřízení 3 919 míst na zabezpečení odborné praxe absolventů škol a získání kvalifikace mladistvých a na tato místa umístily 3 789 uchazečů. V 1. pololetí 2001 bylo zřízeno o 826 absolventských míst méně (4 745 absolventských míst v 1. pololetí 2000) a umístěno o 823 absolventů a mladistvých méně (4 612 umístěných absolventů v 1. pololetí 2000) než ve stejném období předchozího roku.

Počet vytvořených míst a umístěných uchazečů na zabezpečení odborné praxe absolventů škol a získání kvalifikace mladistvých

tab. č. 22

	k 30.6.1999	k 30.6.2000	k 30.6.2001
Počet míst celkem	9 299	9 856	9 434
Počet umístěných uchazečů celkem	9 182	9 694	9 264
Počet míst Od počátku roku	4 307	4 745	3 919
Počet umístěných uchazečů od počátku roku	4 206	4 612	3 789

Zatím nejsou známy přesné počty absolventů, kteří ukončili studium ve školním roce 2000/2001. Odhad dle počtu v závěrečných ročnících uvádí 120 tisíc studentů středních škol, 8 tisíc studentů vyšších odborných škol a 22 tisíc studentů vysokých škol. Nemalá část jich přichází do evidence úřadů práce. Noví absolventi shánějí práci obtížněji než lidé s praktickými zkušenostmi. Řada zaměstnavatelů není motivována pro jejich přijetí ani finančním příspěvkem na absolventská místa⁸.

⁸ Usnesení vlády ČR ze dne 26. června 2000 č. 660 k realizaci usnesení vlády ČR z 3. dubna 2000 č. 325, k Opatřením ke zvýšení zaměstnanosti absolventů škol, ve smyslu realizace bodu I/1, umožnit podporu odborné praxe absolventů škol a

Na nezaměstnanosti absolventů škol se v poslední době především podíleli vyučení, absolventi středních odborných škol ekonomického zaměření a absolventi gymnázií bez další specializace. Úřady práce mají pro tyto skupiny připraveny poradenské programy, které se zaměřují na orientaci a prezentaci na trhu práce, na základě získaných zkušeností se absolventi často zaměstnají, nebo pokračují v motivačních kursech, řada z nich nastupuje do vzdělávacích aktivit různého zaměření, které doplňují nebo rozšiřují jejich kvalifikaci, včetně rekvalifikačních kurzů, které mění jejich kvalifikaci a zvyšují tak jejich uplatnitelnost na trhu práce. Totéž platí pro odbornou praxi a rekvalifikaci stáže, v průběhu kterých získávají nezbytně tolik požadované pracovní zkušenosti.

Ve struktuře uchazečů ke 30. 6. 2001 činil podíl věkové skupiny do 25 let na celkové evidované nezaměstnanosti 25,2 %. Rizikovost chování této skupiny uchazečů je podmíněna i dostupností sociálních dávek, a proto je důležité zabezpečit této skupině pracovní uplatnění a tímto preventivním opatřením zabránit asociálním projevům. Obdobná rizika lze vysledovat i u skupin dlouhodobě nezaměstnaných uchazečů a u uchazečů se ZPS.

Celkem vynaložily úřady práce k 30. 6. 2001 na tento nástroj aktivní politiky zaměstnanosti finanční prostředky v celkové výši 192 974 tisíc Kč (tj. 11,2 % všech prostředků vynaložených na APZ).

0. Rekvalifikace

Úřady práce pomocí rekvalifikací řešily **nerovnováhu mezi kvalifikační strukturou uchazečů o zaměstnání a požadavky na kvalifikaci pracovní síly na trhu práce**, a tím pomáhaly snižovat míru nezaměstnanosti. Rekvalifikace jsou jedním z nejeftivnějších nástrojů APZ a jejich význam, jak ukazují statistické údaje, trvale vzrůstá.

Rekvalifikační aktivity úřadů práce se v 1. pololetí 2001 zaměřily zejména do následujících oblastí:

kvalifikace mladistvých z prostředků APZ v rozpočtových a příspěvkových organizacích (dle zákona č. 218/2000Sb. – organizační složky státu a jimi řízené příspěvkové organizace), které se řídí ustanoveními vyhlášky MF č. 205/1991 Sb., a pro realizaci bodu I/2, uplatnit v rámci rekvalifikace nový nástroj APZ tj. stáž absolventů škol v ziskových, rozpočtových a neziskových organizacích.

- rekvalifikace uchazečů o zaměstnání v běžných rekvalifikačních kursech, zaměřených zejména na oblast dělnických profesí, na oblast služeb, na účetnictví a informatiku;
- nespécifické rekvalifikace zejména pro absolventy středních škol, za účelem vytvoření větších předpokladů pro uplatnění se na trhu práce, tj. zvýšení zaměstnanosti;
- doplňkové rekvalifikace jak pro absolventy škol doplňující získané vzdělání, tak i pro dospělé uchazeče o zaměstnání před jejich následným pracovním uplatněním, často na konkrétní pracovní místo;
- rekvalifikace obtížně umístitelných skupin, zejména pro mladistvé a dlouhodobě nezaměstnané s nízkou kvalifikací, zaměřené na konkrétní pracovní uplatnění, v kombinaci s ostatními nástroji aktivní politiky zaměstnanosti a poradenskými službami;
- rekvalifikace pro skupiny ohrožené vyloučením z trhu práce zaměřené na sociální integraci jejich postupným zapojováním do pracovního procesu prostřednictvím kombinace nástrojů APZ a poradenských služeb;
- rekvalifikace u zaměstnavatelů, zejména při změnách výrobních postupů, zavádění nových technologií a nové organizace práce u rozhodujících zaměstnavatelů v regionu a při rozšiřování a prohlubování kvalifikace nastupujících zaměstnanců z řad uchazečů o zaměstnání postupně se zavádí nový nástroj aktivní politiky zaměstnanost, a to rekvalifikace – stáže, tento nástroj byl zaveden jako jeden z nástrojů rekvalifikace pro zvýšení zaměstnanosti absolventů škol.

V 1. pololetí 2001 se uplatňovaly zejména rekvalifikace specifické, které byly zabezpečovány na základě požadavků zaměstnavatelů, analýzy monitoringu trhu práce ekonomickému zájmu uchazečů a většinou vedly ke konkrétnímu pracovnímu uplatnění. Zároveň rostl význam **nespecifických rekvalifikací**, které vytvářely vyšší předpoklady pro následné uplatnění uchazečů na trhu práce. **Specifické rekvalifikace**⁹ se vyznačovaly vysokou účinností vzhledem ke struktuře a růstu počtu volných pracovních míst, vyvolaných oživením ekonomického rozvoje. Podíl nespécifických rekvalifikací byl vyvolán **neodpovídající kvalifikační strukturou**

⁹ Ve struktuře uchazečů zařazených do rekvalifikací od počátku roku činil podíl specifických rekvalifikací pro D 25,1 % a pro THP 21,9 %. Podíl nespécifických rekvalifikací činil 14,4 %, podíl doplňkové rekvalifikace 15,1%, motivačního kurzu 10,3 % a praktické rekvalifikace 4,0 % .

uchazečů o zaměstnání, zejména vzrůstající podíl dlouhodobě nezaměstnaných, vzhledem k požadavkům trhu práce, nemalou roli zde hrála i nepřipravenost absolventů škol na orientaci na trhu práce.

Účinnost rekvalifikace (tzv. znovuzaměstnání uchazečů do 12 měsíců od ukončení rekvalifikace) byla cca 88,1 %, u žen cca 81,3 % a u absolventů škol a mladistvých cca 87,9 %, přičemž do zaměstnání se 58,5 % uchazečů vrátilo do 3 měsíců po ukončení rekvalifikace.

Ve vzdělanostní struktuře rekvalifikovaných uchazečů převažovali uchazeči středního odborného vzdělání (vyučení) – 31,6 %, uchazeči s ÚSO vzděláním – 39,9 % a uchazeči s neúplným nebo základním vzděláním a praktickou školou – 14,2 %. Ve věkové struktuře uchazečů zařazených do rekvalifikací převažovaly nižší věkové kategorie (*věková kategorie do 35 let tvořila 65,1 % uchazečů v rekvalifikaci*).

Kromě rekvalifikace již evidovaných uchazečů, se úřady práce orientovaly také na finanční podporu rekvalifikací zaměstnanců u zaměstnavatelů, které souvisely se změnou výrobních programů a technologií.

Významnou roli nadále plnila informačně poradenská střediska. Ovlivňovala zejména profesní orientaci a zájem uchazečů o rekvalifikaci podle požadavků trhu práce. IPS poskytovala komplexní informace z oblasti přípravy na povolání ve školských zařízeních. Informovala veřejnost o možnostech uplatnění absolventů jednotlivých oborů v praxi, o rekvalifikačních aktivitách a o situaci na trhu práce v regionu.

Současně se rozšiřovala informačně-poradenská databáze služeb zaměstnanosti, prostřednictvím „Centrální podpory poradenství k volbě a změně povolání“ v **Informačních a poradenských střediscích** (IPS), které jsou integrální součástí všech úřadů práce v ČR. Kromě pravidelné aktualizace stávající databáze vzdělávacích možností a tištěných materiálů s celostátní působností byly nově zpracovány charakteristiky zájmových oblastí, program „Průvodce světem povolání“ a videopořady s ukázkami konkrétních pracovních činností těch profesí, které jsou aktuálně požadovány na trhu práce. Zkvalitnění poradenských služeb způsobilo trojnásobné zvýšení klientů IPS/UP a vytvořily tak odpovídající podmínky pro optimální sladování možností uchazečů o zaměstnání s požadavky trhu práce při realizaci a následné úspěšnosti rekvalifikačních (vzdělávacích) aktivit.

V rámci **programu Leonardo da Vinci** byla zpracována a široké veřejnosti zpřístupněna mezinárodní databáze dalšího profesního vzdělávání, která se v současné době naplňuje a obsahuje tři základní moduly, které usnadňují zadávání údajů a jejich vyhledávání – Adresa (informace o poskytovateli vzdělání), Kursy (údaje o pořádaných akcích), Akce (informace o konkrétních jednotlivých akcích). Údaje do databáze mohou zdarma vkládat pouze zaregistrovaní poskytovatelé, vstup do jejich databáze je zabezpečen heslem. Uživatelé i zadavatelů mohou podle potřeby vyhledávat akce, obsažené v databázi na internetové adrese www.eu-dat.org nebo www.eu-dat.com.

Počet uchazečů zařazených a vyřazených z rekvalifikace

tab. č. 23

	k 30.6.1999	k 30.6.2000	k 30.6.2001
Nově zařazení do rekvalifikací v průběhu roku	11 406	17 499	18 810
Vyřazení z rekvalifikací v průběhu roku	12 049	17 777	19 931

Počet rekvalifikovaných uchazečů vzrostl. V průběhu 1. pololetí 2001 bylo do rekvalifikací zařazeno celkem 18 810 uchazečů o zaměstnání. Oproti předchozímu roku bylo do rekvalifikací zařazeno o 1 311 uchazečů více (v průběhu 1. pololetí 2000 bylo do rekvalifikací nově zařazeno 17 499 uchazečů).

Stabilita míry nezaměstnanosti spojená mimo jiné s růstem zaměstnanosti a na druhé straně růst počtu dlouhodobě nezaměstnaných stále více vyžadoval rozšiřovat rozsah rekvalifikací a zapojovat do nich stále širší skupiny uchazečů o zaměstnání. Pro umožnění vstupu co největšího počtu uchazečů o zaměstnání do rekvalifikačních kurzů úřady práce rozšiřovaly předrekvalifikační aktivity, ve spojení s poradenskými službami, které vedly k profesní orientaci uchazeče o zaměstnání (*např. do motivačních kurzů v 1. pololetí 2001 nastoupilo 2 110 uchazečů o zaměstnání*). Současně se zvýšil počet širše koncipovaných resocializačně-rekvalifikačních kurzů pro dlouhodobě nezaměstnané uchazeče o zaměstnání.

Pozitivním prvkem, který působil nejen při zabezpečování rekvalifikací, ale obecně na trhu práce, byla jednak zvyšující se poptávka po pracovních silách ze strany zaměstnavatelské sféry, negativním pak vzdělanostní struktura uchazečů o zaměstnání, především nízká kvalifikace a dlouhodobá nezaměstnanost (rostly počty uchazečů se základním vzděláním a vyučením, zvýšil se počet osob navyklých

na určitý typ dávek). Za pozitivní lze ale považovat tu skutečnost, že rostl zájem o rekvalifikace ze strany uchazečů zejména se středoškolským vzděláním.

Rekvalifikací jako účinného nástroje APZ využívaly všechny úřady práce. Na **rekvalifikace v 1. pololetí 2001 vyčerpaly úřady práce 178 731 tisíc Kč**, (tj.10,4 % všech prostředků vynaložených na APZ). Průměrné náklady na jednoho rekvalifikovaného uchazeče v 1. pololetí 2001 byly cca 9 500 Kč.

Rekvalifikace jako součást dalšího profesního vzdělání se stává nedílnou součástí nejen regionálních operačních plánů a Národního plánu zaměstnanosti, ale je jednou ze základních komponentů politiky rozvoje lidských zdrojů.

0. Podpora vytváření pracovních míst pro občany se změněnou pracovní schopností (ZPS)

Zprostředkování zaměstnávání osob se ZPS je i přes provedené změny v právních předpisech obtížné z důvodu malého počtu vhodných pracovních míst, složité poradenské a zprostředkovatelské práce s lidmi, kteří nepracovali často řadu let, ale i z důvodů nízké motivace k zaměstnávání těchto osob jak ze strany zaměstnavatelů, tak často osob se ZPS samotných. Možnosti mzdových příjmů vzhledem ke kvalifikaci těchto osob a charakteru práce, kterou mohou vykonávat, jsou obvykle plně srovnatelné s úrovní sociálních příjmů, které jim náleží s ohledem k jejich zdravotnímu omezení.

Nezaměstnanost zdravotně postižených je kromě obecných příčin často způsobena kumulací handicapů z pohledu trhu práce (postižení, nízká kvalifikace, snížená mobilita apod.). Motivační systémy k zaměstnávání těchto osob již neodpovídají současným potřebám trhu práce. Tyto nedostatky vytvářejí ve svém důsledku bariéry bránící přístupu zdravotně postižených na trh práce, resp. je vytlačují k výkonu málo kvalifikované, a tím i málo placené práce. Určité zlepšení v oblasti zaměstnávání občanů se změněnou pracovní schopností přinese naplnění uzákoněné povinnosti zaměstnávat občany ZPS v podílu, který stanoví nařízení vlády č. 228/2000 Sb. Zákon č.167/1999 Sb., který novelizoval zákon č. 1/1991 Sb., o zaměstnanosti, tuto povinnost od 1. 1. 2000 uzákonil a zároveň stanovil tři způsoby plnění této povinnosti. Cílem uvedených právních změn je zvýšení počtu volných pracovních míst pro občany se ZPS a udržení míst již vytvořených.

Ve srovnání s minulými lety se opět zvýšil počet evidovaných uchazečů o zaměstnání z řad občanů se ZPS. **K 30.6.2001 bylo evidováno 58 146 osob se ZPS**, což je o 301 osob více než ke stejnému datu v roce 2000, kdy bylo evidováno 57 845 osob se ZPS. Podíl evidovaných uchazečů se ZPS na celkovém počtu evidovaných uchazečů k 30.6.2001 činil 13,8 %. Oproti stavu k 30. 6. 2000 došlo ke zvýšení o 1 procentní bod (k 30. 6. 2000 podíl činil 12,8%).

Úřady práce během 1. pololetí 2001 vytvořily 692 nových pracovních míst v chráněných dílnách a na chráněných pracovištích, na kterých bylo **umístěno 681 uchazečů se ZPS**. Oproti roku 2000 tak bylo zřízeno méně o 251 míst pro uchazeče se ZPS (k 30.6.2000 bylo vytvořeno 943) a umístěno méně o 274 uchazečů se ZPS (k 30.6.2000 bylo umístěno 955 uchazečů se ZPS) ve srovnání se stejným obdobím v roce 2000.

Počet vytvořených míst pro uchazeče se ZPS od počátku příslušného roku

tab. č. 24

	k 30.6.1999	k 30.6.2000	k 30.6.2001
Počet vytvořených míst	567	943	692
Počet umístěných uchazečů	486	955	681

Celkem bylo na podporu vytváření volných míst pro občany se změněnou pracovní schopností bylo vynaloženo 21 970 tis. Kč, tj. 1,3 % z celkových výdajů na APZ.

Na provoz chráněných dílen a chráněných pracovišť, kde jsou tyto osoby zaměstnávány (celkem se jednalo za 1. pololetí 2001 o cca 4 129 pracovních míst) bylo vynaloženo 68 461 tisíc Kč, tj. 4,0 % výdajů APZ.

Na pracovní rehabilitaci osob se ZPS vynaložily ÚP ve sledovaném období 2 590 tisíc Kč.

0. Dotace zaměstnavatelským subjektům zaměstnávající nejméně 50% občanů se ZPS

Ke zvýšení motivace k zaměstnávání osob se ZPS jsou určeny i dotace zaměstnavatelským subjektům zaměstnávajícím nejméně 50 % občanů se ZPS. Od 1. ledna 2001 přešla z MF na MPSV odpovědnost za poskytování příspěvků podnikatelským subjektům zaměstnávajících nejméně 50 % občanů se ZPS.

V rozpočtu APZ je na tyto účely určeno celkem 270 mil. Kč na dotace neinvestičního charakteru a 103 mil. Kč na investiční dotace v rámci programu 313 410, na jejichž rozdělování se vztahuje vyhláška Ministerstva financí č. 40/2001 Sb.

K 30. 6. 2001 bylo na dotace zaměstnavatelům zaměstnávajícím nejméně 50 % občanů se ZPS vyčerpáno 120 578 tis. Kč (tj. 7,0 % z celkového čerpání na APZ v 1. pololetí 2001), z toho **na dotace neinvestičního charakteru vyčerpáno 114 611 tis. Kč. Na investiční dotace v rámci programu 313 410 bylo vyčerpáno 5 967 tis. Kč**, ale dotační komisí bylo již z rozpočtu jednotlivým subjektům rozděleno 90 075 tis. Kč.

Podpora subjektů zaměstnávajícím nejméně 50 % občanů se ZPS je nezbytným předpokladem udržení zaměstnanosti skupiny zaměstnanců, která patří k nejobtížněji umístitelným uchazečům, tj. občanů se změněnou pracovní schopností.

Aby bylo možné nastavit správnou výši dotace, která by byla motivující k zaměstnávání občanů se ZPS, byla SSZ zadána grantová studie, výsledky šetření se stanou podkladem pro nově koncipovaná opatření v této oblasti.

0. Investiční pobídky

Dnem 1. května 2000 nabyl účinnosti zákon č. 72/2000 Sb., o investičních pobídkách a o změně některých zákonů. Vláda ČR dále usnesením č. 447/2000 ze 3. května 2000 schválila nařízení vlády č. 134/2000, které upravuje podmínky poskytování a výši hmotné podpory při vytváření nových pracovních míst a rekvalifikaci zaměstnanců v rámci investičních pobídek. Společně s dalšími předpisy přijatými MF a MPO v návaznosti na zákon č. 59/2000 Sb., o veřejné podpoře, tak bylo rozhodování o investičních pobídkách postaveno na systémovou úroveň.

Investiční pobídky v gesci MPSV, tj. hmotná podpora na zřízení nových pracovních míst a hmotná podpora rekvalifikace nově přijatých zaměstnanců, jsou poskytovány pouze v těch okresech, kde je míra nezaměstnanosti vyšší než průměrná míra nezaměstnanosti za ČR. Poskytované hmotné podpory jsou odstupňovány podle míry nezaměstnanosti okresu umístěné investice, čím vyšší nezaměstnanost, tím vyšší hmotná podpora. Cílem této strategie je motivovat

investory k umístění investice (a tedy zřízení nových pracovních míst) v okresech s nejvyšší mírou nezaměstnanosti.

Investiční pobídky poskytnuté MPSV v I. pololetí 2001

tab. č. 25

Společnost	Lokalita	Počet prac.míst	Počet rekval. osob	Výše IP na prac. místa (tis. Kč)	Výše IP na rekvalifikace (tis. Kč)	Celkem (tis. Kč)
Epcos	Šumperk	510	510	38 250	5 020	43 270
Trustfin Vanguard	Jasenice (okr.Vsetín)	192	0	15 360	0	15 360
Philips (roční splátka)	Hranice (okr.Přerov)	3 250	2 000	162 500	37 663	200 163
Celkem						258 793

Na základě Dohod s investory bylo **v 1. pololetí 2001 vyplaceno v rámci investičních pobídek 258 793 tis. Kč** na podporu vytváření nových pracovních míst a rekvalifikace zaměstnanců, tj. 32,35 % z předpokládaného ročního objemu výdajů na investiční pobídky (15,1 % z celkového objemu výdajů na APZ v 1. pololetí 2001). Nízké procento čerpání prostředků je dáno časovým odstupem mezi vydáním Rozhodnutí a podpisem dohody s investorem. Z dosavadních jednání s investory je však zřejmé, že plánovaný objem prostředků ve výši 800 mil Kč bude vyčerpán, naopak v případě uzavření všech rozjednaných dohod by vznikl deficit ve výši cca 280 mil.Kč. MPSV proto bude regulovat proces uzavírání dohod tak, aby částka převyšující plánovaný rozpočet na letošní rok byla vyplacena z rozpočtu r. 2002.

Oproti 19 pobídkám poskytnutým v r. 2000 bylo v letošním roce již schváleno nebo je rozjednáno dalších 29 pobídek v objemu cca 1,1 mld. Kč, na základě kterých by mělo být vytvořeno 7655 nových pracovních míst a 5918 rekvalifikovaných osob. Po odpočtu závazků z minulých let je předpokládaná částka na nové investiční pobídky schválené nebo rozjednané v letošním roce 848,6 mil. Kč.

0. Programy předvstupní pomoci EU realizované SSZ MPSV ve spolupráci s Národně vzdělávacím fondem

PALMIF jako jeden z programů Phare podporuje zaměstnávání uchazečů o zaměstnání a dalších osob obtížně umístitelných na trhu práce, tzn. především

absolventů škol bez odborné praxe, mladistvých bez dokončeného vzdělání, zdravotně handicapovaných osob a dlouhodobě nezaměstnaných osob. PALMIF poskytuje také finanční podporu pro získání vyššího stupně kvalifikace. Přednost mají takové rekvalifikační projekty, které dávají rekvalifikovaným osobám možnost získat nové a vyšší vzdělání na kvalifikační úrovni zemí Evropské unie.

I. Program CZ 9705- 03- Rozvoj trhu práce/ Rozvoj regionální zaměstnanosti

V průběhu 1. pololetí roku 2001 bylo provedeno závěrečné vyhodnocení tohoto programu. Podle smluv uzavřených mezi jednotlivými realizátory projektů a příslušnými úřady práce mělo být zřízeno celkem 510 nových pracovních míst, skutečně jich bylo zřízeno 598. Pokud jde o rekvalifikace, školení a zaškolování účastníků projektů plánovaný počet dle uzavřených smluv byla celkem 591 osob. Skutečně bylo dle obdržných závěrečných zpráv 2 846 školených a to včetně 344 diagnostikovaných účastníků projektu „Centrum bilanční diagnostiky - bilance kompetencí“. Vysoce je třeba hodnotit i efektivnost školicích aktivit. Například ve skupině absolventů škol podíl účastníků školení, kteří našli přímé uplatnění na trhu práce překročil 60 %.

Program CZ 9705-03 přinesl další inovace zejména v organizaci řízení, monitorování, financování a vyhodnocování, jež byly decentralizovány do působnosti okresních úřadů práce. Současně rozšířil experimentálně působnost na nadregionální úroveň, což zvýšilo nároky na řízení a monitorování finančních toků. Lze konstatovat, že zkušenosti získané v průběhu implementace uvedeného programu umožnily nastartovat další program CZ 9902-02 se zkvalitněnou metodikou a postupy řízení a monitorování.

II. Program CZ 9902- 02 – Podpora zaměstnatelnosti/ Opatření pro zaměstnanost

Finanční memorandum bylo podepsáno dne 23.7.1999. Na základě rozhodnutí Řídícího výboru PALMIF 5/2000 o vyhlášení 1. kola výzvy k předkládání návrhů na projekty PALMIF bylo vybráno a v průběhu prosince r. 2000 uzavřeny Smlouvy o poskytnutí dotace na realizaci celkem 26 lokálních a 2 nadregionálních experimentálních projektů PALMIF.

Pro období let 2000-02 jsou ze strany EU zajištěny na tyto projekty prostředky v celkové výši 1 200 000,- EUR a spolufinancování ze státního rozpočtu dalších 300 000,- EUR (t.j. 10 650 000 Kč). Kontrahovaná částka aktuálně činí vzhledem

k ukončení projektu v okr. Uherské Hradiště celkem 1 450 000,- EUR (z toho Phare 1 160 000,- EUR a spolufinancování ze státního rozpočtu 290 000,- EUR). V roce 2000 nebylo z prostředků dotace PALMIF žádné čerpání, první platby byly poskytnuty až v lednu roku 2001. **Celkem bylo k 30.6.2001 vynaloženo 7 913 000 Kč.**

Vzhledem ke vzniklému téměř jednoročnímu posunu termínu zahájení programu CZ 9902 – 02 – Podpora zaměstnatelnosti na konec IV. čtvrtletí 2000, došlo k významnému zkrácení doby realizace jednotlivých projektů na dobu cca 12 měsíců. To by mohlo negativně ovlivnit efektivnost využití poskytnutých finančních prostředků a způsobit závažné problémy při jejich implementaci. Pro účelné a efektivní využití dotačních prostředků na podporu realizace projektů zaměstnanosti PALMIF bylo třeba zabezpečit min. 18-ti měsíční realizační období. Evropská komise schválila toto prodloužení doby proplácení faktur pro Czech Phare National Programme CZ 9901- 9905 dne 12.12.2000. V 1. pololetí byl na základě tohoto souhlasu podepsán Dodatek ke smlouvě, jímž se doba realizace jednotlivých projektů prodlužuje o cca 6 měsíců.

SSZ ve spolupráci s Podpůrnou jednotkou PALMIF poskytuje poradenskou a metodickou pomoc úřadům práce, které monitorují a kontrolují realizaci lokálních projektů a přímo se podílí na jejich finančním řízení.

0. Shrnutí uplatňování APZ

V 1. pololetí 2001 umístily úřady práce celkem 251 479 uchazečů, z toho bylo umístěno na místa vytvořená v rámci aktivní politiky zaměstnanosti 33 763 uchazečů o zaměstnání, tj. 13,4 % z celkového počtu umístěných za 1. pololetí 2001. Ve srovnání se stejným obdobím roku 2000 došlo ke snížení počtu umístěných uchazečů o 12 345 uchazečů (k 30. 6. 2000 bylo umístěno celkem 263 824 uchazečů, ale v rámci APZ bylo umístěno o 239 více než za stejné období roku 2000 (k 30. 6. 2000 bylo od počátku roku umístěno díky APZ 33 524 uchazečů, tj. 12,7 % z celkového počtu umístěných). Mimo to bylo úřady práce během 1. pololetí 2001 zařazeno do rekvalifikací 18 810 osob, tj. o 1 311 více než za stejné období loňského roku.

V roce 2001 byl úřadům práce rozepsán zhruba stejný objem finančních prostředků jako v loňském roce, který přispěl k udržení úrovně realizace aktivní politiky zaměstnanosti jako v roce 2000. Služby zaměstnanosti, jak SSZ při rozpisu prostředků, tak úřady práce při realizaci APZ, postupují diferencovaně v souladu se situací a potřebami trhu práce. Svědčí o tom výsledky realizace APZ při podrobnějším členění podle jednotlivých krajů republiky. **Nejvíce finančních prostředků na aktivní politiku zaměstnanosti bylo v průběhu 1. pololetí 2001 vyčerpáno v krajích s nejvyšší mírou nezaměstnanosti, a to v Ústeckém kraji 344 338 tis. Kč, tj. 26,0 % z celkového objemu vyčerpaných prostředků na APZ (míra nezaměstnanosti k 30. 6. 2001 byla 15,2 %). V Moravskoslezském kraji 262 470 tis. Kč, tj. 19,8 % z celkového objemu vyčerpaných prostředků na APZ (míra nezaměstnanosti k 30. 6. 2001 byla 14,5 %).**

V těchto krajích nadále přetrvává nedostatek pracovních příležitostí, proto byla pozornost ze strany úřadů práce věnována především **podpoře vytváření nových pracovních míst**, kterých bylo **v Ústeckém kraji vytvořeno ve sledovaném období celkem 7 223** (tj. 21,1 % z celkového počtu vytvořených míst v ČR) a umístěno na nich bylo 7 685 uchazečů (tj. 22,8 % z celkového počtu umístěných uchazečů na místa vytvořená v APZ v ČR). V Moravskoslezském kraji bylo vytvořeno v průběhu 1. pololetí 2001 celkem 6 594 (tj. 19,2 % z celkového počtu vytvořených pracovních míst), na kterých bylo umístěno 6 251 uchazečů o zaměstnání (tj. 18,5 % z celkového počtu umístěných v rámci APZ). Zatímco v Moravskoslezském kraji bylo vytvořeno nejvíce společensky účelných pracovních míst (vytvořeno 2 959 SÚPM a na nich umístěno 2 888 uchazečů), tj. míst dlouhodobého, resp. trvalého charakteru, v Ústeckém kraji bylo vytvořeno nejvíce míst v rámci veřejně prospěšných prací (vytvořeno 4 334 míst na VPP a na nich bylo umístěno 4 829 uchazečů), tj. míst krátkodobého, sezónního charakteru.

Stejnou pozornost věnovaly úřady práce z těchto regionů s nejvyšší mírou nezaměstnanosti **rekvalifikacím**. **V Ústeckém kraji bylo do rekvalifikace zařazeno ve sledovaném období 3 081 osob** (tj. 16,4 % z celkového počtu zařazených do rekvalifikace) a **v Moravskoslezském kraji zařazeno do rekvalifikace 5 160 osob** (tj. 27,4 % z celkového počtu zařazených do rekvalifikace). **Celkem bylo v těchto krajích na rekvalifikace vyčerpáno 90 988 tis. Kč (52 161**

tis. Kč v Ústeckém kraji - a 38 827 tis. Kč v Moravskoslezském kraji). Ústecký kraj se tak podílel na celkovém čerpání na rekvalifikace v ČR za období 1. pololetí 2001 29,2 % a Moravskoslezský 21,7 %.

Hodnocení účelnosti, účinnosti a efektivnosti aktivní politiky zaměstnanosti je velmi složité a jsme si vědomi, že pouhé statistické sledování čerpání finančních prostředků a počtu vytvořených míst či umístěných uchazečů v rámci APZ není dostačující.

Finanční efekt APZ je především ve snižování nákladů na pasivní politiku zaměstnanosti, sociálních dávek a v rychlém návratu vynaložených prostředků zpět do státního rozpočtu formou odvodu daní z mezd a sociálního pojištění umístěných uchazečů o zaměstnání, ve větší koupěschopnosti těchto osob.

Sociální efekt aktivní politiky zaměstnanosti je především v samotném návratu nezaměstnaných na trh práce, v jejich společenském uplatnění a v odstranění plné nebo částečné závislosti na hmotné zabezpečení, sociálních dávkách a snížení míry nezaměstnanosti.

Vytvořená pracovní místa v jednotlivých krajích v 1. pololetí 2001

tab. č. 26

Kraj	SÚPM	VPP	Absol.praxe	Chráněné dílny zřízení	Celkem
Praha	55	59	22	115	251
Středočeský	895	1 357	301	21	2 574
Jihočeský	558	745	194	41	1 538
Plzeňský	481	343	117	96	1 037
Karlovarský	331	408	90	2	831
Ústecký	2 176	4 334	615	98	7 223
Liberecký	247	742	78	138	1 205
Královéhradecký	313	616	160	17	1 106
Pardubický	875	646	202	29	1 752
Vysočina	843	981	194	16	2 034
Jihomoravský	1 596	1 477	419	25	3 517
Olomoucký	1 499	1 376	343	8	3 226
Zlínský	561	599	226	18	1 404
Moravskoslezský	2 959	2 609	958	68	6 594
Celkem ČR	13 389	16 292	3 919	692	34 292

**Uchazeči umístění na vytvořená místa a zařazení do rekvalifikace
v jednotlivých krajích za období 1. pololetí 2001**

tab. č. 27

Kraj	SÚPM	VPP	Absol.praxe	Chr.dílny- zřízení	Rekvalifikace	Celkem
Praha	55	53	22	106	259	495
Středočeský	886	1 241	258	21	917	3 323
Jihočeský	529	693	195	44	718	2 179
Plzeňský	459	352	117	66	559	1 553
Karlovarský	340	438	90	2	331	1 201
Ústecký	2 210	4 829	537	109	3 081	10 766
Liberecký	245	735	75	130	491	1 676
Královéhradecký	299	560	158	18	1 043	2 078
Pardubický	802	638	209	29	578	2 256
Vysočina	887	867	194	16	550	2 514
Jihomoravský	1 717	1 397	409	25	1 752	5 300
Olomoucký	1 496	1 222	342	8	2 263	5 331
Zlínský	560	578	226	18	1 108	2 490
Moravskoslezský	2 888	2 317	957	89	5 160	11 411
Celkem ČR	13 373	15920	3 789	681	18 810	52 573

Čerpání na nástroje APZ v jednotlivých krajích za 1. pololetí 2001

tab. č. 28

Kraj	SÚPM	VPP	Absol. praxe	Chr. dílny- zřízení	Rekval.	Chr. dílny- provoz	Ostat.	Celkem
Praha	1 175	784	1 014	0	2 215	3 278	0	8 466
Středočeský	25 336	22 094	14 184	1 930	10 773	5 270	55	79 642
Jihočeský	16 879	13 087	7 581	1 622	4 216	9 395	116	52 896
Plzeňský	14 550	5 539	8 169	0	4 136	4 679	1	37 074
Karlovarský	8 419	7 316	4 517	180	3 849	0	44	24 325
Ústecký	86 429	154 415	29 824	5 027	52 161	15 252	1 230	344 338
Liberecký	8 368	19 466	3 722	3 153	3 966	3 519	359	42 553
Královéhradecký	12 205	12 127	9 284	640	5 424	998	856	41 534
Pardubický	21 162	13 287	10 191	1 370	3 771	4 785	1 521	56 087
Vysočina	38 866	23 128	13 518	1 310	6 169	2 739	186	85 916
Jihomoravský	56 801	20 600	23381	1 520	13 217	7 290	161	122 970
Olomoucký	67 936	15 426	13 854	420	22 388	1 024	96	121 144
Zlínský	16 172	6 293	11 641	1 205	7 618	3 948	45	46 922
Moravskoslezský	124 263	46 723	42 094	3 593	38 827	6 285	685	262 470
Celkem ČR	498 562	360 284	192 974	21 970	178 731	68 461	5 356	1 326 338

IV. Komentář k vývoji na trhu práce

0. Vývoj zaměstnanosti

V prvním pololetí 2001 došlo ve srovnání se stejným obdobím loňského roku z hlediska zaměstnanosti v České republice k nárůstu. **Zaměstnanost¹⁰ vzrostla na 4 743,8 tis. osob.** Podíl zaměstnaných se zvýšil na **46,2 % z celkového počtu 10 263,4 tis. obyvatel ČR.**

Ve srovnání s hodnotami v 1. pololetí roku 2000 se **počet zaměstnaných zvýšil o 27,2 tis.** a podíl zaměstnaných na celkovém počtu obyvatel se zvýšil o 0,4 procentního bodu.

Míra ekonomické aktivity činila v prvním pololetí tohoto roku **60,0 %** a proti stejnému období loňského roku poklesla o 0,5 procentního bodu. U ekonomicky aktivních obyvatel došlo k jejich celkovému poklesu proti 1. pololetí roku 2000 (při zvýšení zaměstnanosti a snížení počtu nezaměstnaných).

Ke konci června tohoto roku **pracovalo na našem území 41 348 cizích státních příslušníků** na základě povolení vydaných úřady práce. Ve srovnání se stejným obdobím loňského roku **se počet povolení zvýšil o 3 017.** K 30.6.2001 nahlásili zaměstnavatelé k registraci na našich úřadech práce také **65 487 občanů Slovenské republiky** pracujících v naší republice, což **je o 8 497 více** než ke stejnému datu loňského roku. **Na základě živnostenského oprávnění podnikalo v ČR dalších 60 639 cizinců,** což bylo **o 1 667 více než ke stejnému datu roku 2000.**

Přesuny v sektorové struktuře zaměstnanosti pokračovaly i v 1. pololetí roku 2001. Absolutně se zvýšila zaměstnanost v II. a III. sektoru. **Podíl I. a III. sektoru** na celkové zaměstnanosti **se snížil** a **zvýšil se podíl II. sektoru.**

Podíl primárního sektoru na celkové zaměstnanosti **se snížil** z 5,1 % v 1. pololetí 2000 **na 4,8 %** ve stejném období letošního roku. Lze předpokládat, že podíl primárního sektoru na celkové zaměstnanosti se bude nadále snižovat nebo stagnovat. **Podíl sekundárního sektoru** na celkové zaměstnanosti **se zvýšil** z 39,5 % v 1. pololetí 2000 **na 39,9 %.** **Podíl zaměstnanosti v terciárním sektoru**

¹⁰ Pro analýzu zaměstnanosti byly použity údaje z výběrového šetření pracovních sil ČSÚ (VŠPS) (pokud není uvedeno jinak), vypočtené jako průměr kalendářních čtvrtletí v letech 2000 a 2001.

na celkové zaměstnanosti se snížil z 55,4 % v 1. pololetí 2000 na **55,3 %** v 1. pololetí 2001.

0. Vývoj nezaměstnanosti

Po lednovém zvýšení nezaměstnanosti následoval v 1. pololetí 2001 její pokles. Ani nárůst počtu absolventů škol a mladistvých po ukončení základní školy v evidenci ÚP v červnu nezpůsobil její nárůst. V důsledku mírného nárůstu, resp. stagnace nezaměstnanosti koncem roku 2000 a poklesu nezaměstnanosti v prvním pololetí 2001 byl **počet registrovaných nezaměstnaných k 30. červnu 2001 ve srovnání se stejným obdobím 2000 nižší již o 31,1 tisíc osob.**

V souladu s vývojem absolutního počtu uchazečů o zaměstnání se měnil též počet osob pobírajících příspěvek před nástupem do zaměstnání. Jejich relativní podíl v 1. pololetí 2001 postupně klesal a pohyboval se v rozmezí 37,0 % (leden) až 31,6 % (květen). **V červnu 2000 se v důsledku zvýšení počtu nově zaregistrovaných absolventů zvýšil podíl uchazečů s hmotným zabezpečením na 32,6 %.**

Zatímco ke konci pololetí 2000 bylo v evidenci úřadů práce 451,4 tisíc uchazečů o zaměstnání, k 30. 6. 2001 poklesl jejich počet na 420,3 tisíc, což činí absolutní pokles o 31,1 tisíc osob (tj. o 7,4 %).

V první polovině roku 2000 se **nově ucházelo o práci 307,2 tisíc osob**, z evidence úřadů práce bylo za stejné období **vyřazeno 344,3 tisíc osob**, z toho **251,5 tisíc osob**, tj. 73,0 %. **se vrátilo do zaměstnání.**

K 30. 6. 2000 bylo hlášeno 48,0 tisíc **volných pracovních míst** zatímco **k 30. 6. 2001 jich bylo evidováno již 59,8 tisíc.** Nárůstem počtu volných pracovních míst se zlepšil poměr počtu nezaměstnaných na 1 volné pracovní místo. Ten se v 1. pololetí 2001 pohyboval od 8,9 (leden) do 7,0 uchazeče (květen, červen).

Nezaměstnanost nadále postihuje zejména mladé lidi, osoby s minimální kvalifikací, ženy s malými dětmi a zdravotně postižené občany. Uchazeči o zaměstnání **mladší 25 let** však představují **25,3 %** všech uchazečů o zaměstnání. Z hlediska kvalifikace zůstávají **nejpočetnější kategorií vyučení** uchazeči o zaměstnání (39,3 % z celkového počtu uchazečů).

Průměrná délka evidované nezaměstnanosti se neustále prodlužuje. Kategorie tzv. dlouhodobě nezaměstnaných (nad 6 měsíců) se podílela

k 30. 6. 2001 na nezaměstnanosti již 59,7 % (meziroční nárůst o 0,4 bodu). Z této skupiny nezaměstnaní déle než 1 rok tvoří 66,6 %. Z celkového počtu nezaměstnaných jejich podíl představuje 39,7 %.

Z regionálního pohledu se k 30. 6. 2001 mezi **okresy s nejvyšší mírou nezaměstnanosti** řadí 4 okresy Ústeckého kraje (**Most, Teplice, Chomutov, Louny**) a 3 okresy Moravskoslezského kraje (**Karviná, Bruntál a Ostrava-město**).

0. Vývoj aktivní politiky zaměstnanosti

Správa služeb zaměstnanosti MPSV při formulaci cílů státní politiky zaměstnanosti na rok 2001 vycházela z analýzy trhu práce v roce 2000, z prognózy trhu práce na rok 2001, z možnosti státního rozpočtu a ze závazků plynoucích z uzavřených dohod s Evropskou unií a OECD. Základním dokumentem politiky zaměstnanosti je Národní akční plán zaměstnanosti na rok 2001.

Politika zaměstnanosti MPSV se v r. 2001 zaměřila na dosažení následujících základních cílů:

- 0) zvyšování zaměstnanosti evidovaných uchazečů o zaměstnání, změnou kvalifikace a zvýšením jejich motivace k přijetí zaměstnání,
- 0) udržení a zvýšení zaměstnanosti ohrožených skupin zaměstnanců a specifických skupin ve spolupráci se zaměstnavateli,
- 0) snížení sociálního napětí v regionech s nejvyšší mírou nezaměstnanosti především v Ústeckém a Moravskoslezském kraji,
- 0) splnění úkolů a opatření Národního akčního plánu zaměstnanosti na rok 2001, který byl schválen vládou ČR usnesením č. 165 ze dne 19.2.2001.

Tyto cíle jsou součástí střednědobé koncepce MPSV v oblasti politiky zaměstnanosti - postupně vytvořit předpoklady pro výrazné snížení míry nezaměstnanosti v budoucích letech, v souladu s Evropskou strategií zaměstnanosti a s opatřeními v Národním akčním plánu zaměstnanosti.

Východiskem pro realizaci APZ na jednotlivých úřadech práce byly „Programy realizace APZ na rok 2001“, jejichž nedílnou součástí je vedle „Programu absolvent na rok 2001“ i program „Nová šance“. Programy jsou zpracovávány na základě analýzy trhu práce v jednotlivých okresech s promítnutím cílů APZ stanovených Správou služeb zaměstnanosti pro příslušný rok.

K 30.6. 2001 bylo na státní politiku zaměstnanosti ze státního rozpočtu vynaloženo 4 454 967 tisíc Kč (včetně insolvence – 89 677 tis. Kč), z toho na aktivní politiku zaměstnanosti 1 718 880 tisíc Kč a na pasivní politiku zaměstnanosti bylo čerpáno celkem 2 646 410 tis. Kč.

Podíl prostředků APZ na celkových výdajích státní politiky zaměstnanosti pro 1. pololetí 2001 vzrostl na 38,6 % (28,0 % ve stejném období 2000).

V 1. pololetí 2001 tak **bylo vytvořeno 13 389 společensky účelných pracovních míst** a na tato místa **umístěno 13 373 uchazečů**. Obdobně pro **veřejně prospěšné práce** v průběhu 1. pololetí 2001 bylo **vytvořeno celkem 16 292 míst** a na nich **umístěno 15 920 uchazečů**. **Úřady práce přispěly z prostředků APZ v 1. pololetí 2001 na 3 919 míst určených pro absolventskou praxi a získání kvalifikace mladistvých** a na tato místa **umístily 3 789 uchazečů – absolventů**. V průběhu 1. pololetí 2001 bylo do **rekvalifikací zařazeno 18 810 uchazečů** o zaměstnání. **Úřady práce v 1. pololetí 2001 vytvořily rovněž 692 nových pracovních míst pro občany se ZPS** a na nich **umístily 681 těchto uchazečů**. **Úřady práce rovněž přispívaly na provoz chráněných dílen a pracovišť, kde jsou tyto osoby zaměstnávány - celkem se jednalo o 4 129 pracovních míst v těchto zařízeních.**

0. Očekávání na trhu práce

Vývoj na trhu práce v 1. pololetí 2001 lze charakterizovat jako období mírného nárůstu zaměstnanosti a poklesu nezaměstnanosti. Na základě analýzy vývoje situace na trhu práce z minulých let a dostupných statistických a analytických údajů **lze předpokládat celoroční průměrnou míru nezaměstnanosti cca 8,6 %**. Koncem roku může dosáhnout míra nezaměstnanosti v průměru za Českou republiku hodnoty kolem 8,6 %. I když se nepředpokládá její výraznější nárůst, lze očekávat, že v některých regionech k vyššímu nárůstu dojde.

Z předložené analýzy vyplývá potřeba pokračovat i ve 2. pololetí roku 2001 v zaměření politiky zaměstnanosti na řešení situace v nejohroženějších regionech severozápadních Čech a severní Moravy z hlediska rizikových skupin uchazečů, na řešení zaměstnanosti rostoucí skupiny dlouhodobě nezaměstnaných, dále zdravotně postižených občanů, absolventů škol a mladistvých.

Přes hospodářský růst lze předpokládat v 2. pololetí 2001 mírný nárůst nezaměstnanosti, jako důsledek postupného ukončení sezónních prací a především pokračující restrukturalizace hospodářství a tlaku na růst produktivity práce. Politika zaměstnanosti v kompetenci MPSV se proto v tomto období soustředí na to, aby hospodářský růst nebyl bržděn nedostatečně připravenou nekvalifikovanou a nemotivovanou pracovní silou. Bude pokračovat úsilí Služeb zaměstnanosti MPSV ve vytváření předpokladů pro výrazné snížení nezaměstnanosti v horizontu dvou let a pro přijetí Evropské strategie zaměstnanosti po vstupu do EU. Jedná se především o přípravu nového zákona o zaměstnanosti a další související právní normy. Věcný záměr nového zákona o zaměstnanosti byl schválen dne 14.3.2001 usnesením vlády č. 233. Paragrafové znění návrhu zákona bude předloženo vládě ke schválení do 31.12.2001. Součástí tohoto užití je i příprava „Národního akčního plánu zaměstnanosti na rok 2002“, který svá hlavní opatření směřuje na zastavení růstu dlouhodobé nezaměstnanosti.

Návrh nového zákona posiluje princip prevence vzniku nezaměstnanosti, bude podporovat ty uchazeče, kteří mohou a zároveň i chtějí pracovat. Podporuje zvýšení zaměstnatelnosti pracovní síly zajištěním odpovídající úrovně její kvalifikace a flexibility ve vztahu k požadavkům trhu práce. Následně se předpokládá zavedení modulového systému dalšího vzdělávání občanů, který bude bezprostředně navazovat na školský systém, což ve výsledku bude zárukou větší pružnosti pracovní síly na měnícím se trhu práce, a tím i prvkem prevence nezaměstnanosti. Reálné fungování nového zákona o zaměstnanosti předpokládá dokončení reformy středního odborného školství v řízení, financování a optimalizaci sítě škol, podporu usnadnění přechodu mládeže ze školy do praxe, zapojování zaměstnavatelů do těchto procesů s cílem dosažení rovnováhy mezi strukturou kvalifikace absolventů škol a potřebami trhu práce.

Věcný návrh zákona rovněž obsahuje potřebné změny organizačního a kompetenčního rámce orgánů služeb zaměstnanosti, zavádí nová opatření aktivní politiky zaměstnanosti do praxe úřadů práce.

Zvýšení pracovní motivace si bude vyžadovat další postupné zvýšení váhy pracovních příjmů ve vztahu k příjmům sociálním, včetně zvyšování minimální mzdy.